

SARICAKAYA (ESKİŞEHİR) DAĞKÜPLÜ KÖYÜ MEKİKLİ DOKUMALARI*

Shuttle Weaving In Dagkumlu / Sarıcakaya (Eskişehir)

Arş. Gör. Ebru ÇATALKAYA GÖK**
Doç. Dr. Fatma Nur BAŞARAN***

ÖZ

Anadolu'nun, geleneksel yöntemlerle pamuk, ipek, yün iplik üretimi yapılan hemen her bölgesinde basit el tezgahları ile bez dokumacılığı da yapılmıştır. Giysilik, döşemelik gibi gereksinimleri karşılamanın yanı sıra önemli bir gelir kaynağı da oluşturan bu dokumalar, bazı yörelerde hammadde özellikleri ile tanınarak isimlendirilmiş (Ankara sofı, Hatay ipeklisi vb.), bazılarında özel bitim işlemleri (Şal Şapık) veya dokuma tekniği (Dastar) ile kendine özgü nitelikler kazanmıştır. Sanayi devriminden sonra tekstil sektöründe artan makineleşme, yoğun emek gerektiren el dokumalarının rekabetini zorlaştırmış, hızlı moda akımları geleneksel üretime gösterilen ilgi ve talebi azaltmıştır. Geçmişte aile içinde kuşaklar arasında devredilen, usta-çırak ilişkileri ile ahilik mertebesine ulaşan dokumacılık, ne yazık ki pek çok yörede terk edilen meslekler arasına dâhil olmuştur. Bahçe veya evin bir köşesinde yer alan tezgah ve diğer dokuma araç-gereçleri atıl durumda çürümeye terk edilmiş hatta çoğu bölgede imha edilmiştir. Günümüzde yerel kurum ve kuruluşların canlandırma çalışmaları ise çoğunlukla yöresel orijinalliğin yozlaşarak dokunmasına neden olabilmektedir. Bu süreç, sebep olduğu meslek erozyonu yanında, kültürel değerlerin de unutulmasına neden olduğundan, geçmişten günümüze ulaşabilen dokuma örneklerinin saha çalışmaları ve bilimsel araştırma teknikleri ile derlenerek belgelenmesi büyük önem taşımaktadır. Bu çalışmada, Eskişehir ilinin Sarıcakaya ilçesine bağlı Dağkumlu köyünde geçmişte önemli bir yere sahip olan mekikli dokumalar incelenmiştir. Geleneksel dokuma faaliyetlerinin yörede tamamen terk edildiği, ancak halen Eskişehir Olgunlaşma Enstitüsü'nde geleneksel Dağkumlu dokumalarının yaşatılmaya çalışıldığı tespit edilmiştir. Dağkumlu köyünde geçmişte dokuma yapmış ailelere ve Eskişehir Olgunlaşma Enstitüsü'ndeki "Sarıcakaya-Dağkumlu Köyü Kumaş Dokumaları" projesi kapsamında çalışan eğitmen ve usta öğreticilere ulaşılarak, eski ve yeni dokuma örnekleri incelenmiştir. Alan araştırmasından elden edilen verilere göre Dağkumlu köyünde pamuk ve ipek iplikten örtme, sofra bezi, peşkir, yatak çarşafı, göynek ve her türlü ihtiyaç için kullanılan top bezler üretilmiştir. Enstitü'de ise proje kapsamında sadece peşkir dokunmaktadır. Bu dokumalar, orijinal yöre dokumaları ile iplik numarası, hammadde ve desen özellikleri bakımından benzer özelliklere sahipken, santimetredeki sıklık ve kullanılan tarak numarası bakımından farklıdır. Elde edilen veriler doğrultusunda eski ve yeni dokumaların kumaş kimlikleri oluşturulmuştur. Ulaşabilen dokuma örneklerinin kullanım yeri, örgü türü, iplik dinsi, iplik büküm yönü ve adedi, iplik numarası, 1 cm'deki iplik sıklığı, faydalı tarak eni, toplam çözgü tel sayısı, tarak numarası, en ve boy ölçülerine ait bilgiler tablolaştırılarak değerlendirilmiştir. Aynı zamanda araç-gereç özellikleri, dokuma hazırlık işlemleri, dokuma ve bitim işlemleri, motif ve kompozisyon özellikleri incelenmiştir. Çalışma, örnek fotoğraf ve motif çizimleri ile desteklenmiştir. Dağkumlu köyü mekikli dokumalarının ilk örnekleri ile günümüzde dokunan örneklerinin görsel ve teknik özellikler bakımından karşılaştırılması ve dokuma kimliklerinin literatüre kazandırılması amacıyla hazırlanan bu çalışma, dokumaların orijinal özellikleri korunarak aynen üretilebilmesi ve gelecek nesillere ışık tutması açısından önem arz etmektedir.

Anahtar Kelimeler

Eskişehir, Sarıcakaya, Dağkumlu Köyü, mekikli dokuma, kumaş analizi.

ABSTRACT

In almost every region of Anatolia where cotton, silk and wool yarn production is made, simple hand looms are used for cloth weaving. In addition to meeting the requirements such as clothing and upholstery, these weavings, which constitute an important source of income, are known and named with the characteristics of raw materials in some regions (Ankara sofı, Hatay silk etc.), with special finishing processes (Sal Sapık) in

* Geliş tarihi: 13 Temmuz 2017- Kabul tarihi: 7 Mart 2020

Çatalkaya Gök, Ebru; Başaran, Fatma Nur. "Sarıcakaya (Eskişehir) Dağkumlu Köyü Mekikli Dokumaları" *Millî Folklor* 125 (Bahar 2020): 227-247

** Ankara Hacı Bayram Veli Üniversitesi, Sanat ve Tasarım Fakültesi, Geleneksel Türk Sanatları, ebru.catalkaya@hbv.edu.tr, ORCID: 0000-0002-9746-8456

*** Ankara Hacı Bayram Veli Üniversitesi, Sanat ve Tasarım Fakültesi, Tekstil Tasarımı Bölümü, fatma.basaran@hbv.edu.tr, ORCID: 0000-0002-6024-1709

some regions and with weaving technique (Dastar) in some regions. The increasing mechanization in the textile sector after the industrial revolution has made the competition of hand-woven fabrics demanding a lot of labor difficult, and fast fashion trends have reduced the interest and demand for traditional production. Weaving, which was transmitted to next generations in the family in the past and reached to the level of ahi community through master-apprentice relations, has unfortunately been included in the abandoned professions in many regions. Looms and other weaving tools in one corner of the garden or house have been left to rot in idle state, and even destroyed in most areas. Nowadays, the resuscitation works of local institutions and organizations may cause the degeneration of local originality. Since this process leads to the forgetting of cultural values besides occupational erosion, it is of great importance that weaving samples, which have survived from past to the present, be compiled and documented with field studies and scientific research techniques. In this study, shuttle fabrics which had an important role in the past in Dağküpü village of Sarıcakaya district of Eskişehir province have been examined. It has been identified that traditional weaving activities have been completely abandoned in the region, but traditional Dağküpü weavings are still maintained at Advanced Technical School in Eskişehir. Data has been collected on the old and new weaving samples by reaching the families who have weavers in the past in the village of Dağküpü and the trainers and master trainers working under the “Sarıcakaya-Dağküpü Village Fabric Weaving” project at Advanced Technical School in Eskişehir. According to the data obtained from the field research, cotton and silk yarn kerchiefs, table cloths, towel bed linen, undergarment and roll of fabric used for every need have been manufactured in Dağküpü village. At the above-cited School, only napkin is woven within the scope of the project. These weaves have the same characteristics in terms of yarn count, raw material and pattern characteristics with original local weavings, but differ in density and reed number used in centimeters. In accordance with the data obtained, the fabric identities for the old and new fabrics were created. The usage area of the weaving samples, knitting type, yarn type, yarn twist direction and number, yarn number, yarn density at 1 cm, useful card width, total warp wire number, width and length measurements have been tabulated and evaluated. At the same time, the properties of tools and equipment, weaving preparation processes, weaving and finishing processes, motifs and composition characteristics used in both the region and the School have been examined. The study has been supported with sample photographs and motif drawings. This study, which was prepared with the aim of comparing the first samples of the shuttle weavings of Dağküpü village and the samples weaved in terms of visual and technical characteristics and introducing the weaving identities into the literature, is of importance in terms of the fact that the weavings can be produced by preserving the original features and shedding light on future generations.

Key Words

Eskişehir, Sarıcakaya, Dağküpü village, shuttle weaving, fabric analysis.

Giriş

Arkeolojik bulgulara göre, birbirine dik iki iplik sistemi ile tekstil yüzeyi oluşturma yöntemi olan dokumacılığın tarihi, günümüzden en az 8000 yıl öncesine uzanmaktadır. Yıllar içerisinde dokumacılık Anadolu’da sürekli bir gelişim göstermiştir (Dölen, 1992:275-276). Bu sanat dalı geçmiş dönemlerde tülbent, şalvar, peştemal, kaftan, iç giyim gibi her türden ürüne uygulanmıştır. Geleneksel giyim tarzının yansıtıldığı kumaşlar için fabrikasyon üretimlerin yeterli olmaması ve alım gücünün düşük olması nedeniyle kumaş dokumacılığı, yöresel üretimlerle çok daha zengin bir görünüm kazanmış ve günümüze kadar gelmiştir (Eşberk, 1939:76-79).

Tarih boyunca her toplum, kendine özgü sanat ve kültürel anlayışa sahip olmuş ve bölgelerine has hammadde, teknik, kompozisyon yaklaşımları ile sanat ürünleri meydana getirmişlerdir (Akpınarlı vd. 2012:164). Bu nedenle Anadolu’da mekikli dokumacılık, hammadde ve teknik özellikleri açısından bölgelere göre farklılıklar göstermektedir. 1640 tarihli Narh defterlerinde de kumaşların şehir, bölge, şahıs, hammadde ya da tekniklerine göre isimlendirildiği görülmektedir (Kütükoğlu, 1983:59). Anadolu dokumacılığı hakkında kaynak olabilecek salnameler, seyahatnameler, narh defterleri vb. yazılı belgelerden, bugüne ulaşan kumaş isimleri ise sayıca çoktur. Özen (1982)’in yaptığı çalışmaya göre 650 adet kumaş adı tespit etmiştir (Özen, 1982:294).

Mekikli dokumacılık tüm Anadolu'da iklim koşullarından korunmak, bölge geleneklerini sürdürmek, çeyiz hazırlamak, aileye katkı sağlamak, boş zamanın yanında yöre tarım ve hayvancılığını dolaylı olarak teşvik etmek ve elde edilen doğal lifleri değerlendirmek gibi çeşitli amaçlarla sürdürülen geleneksel bir sanattır. Eskiden beri ekolojik yapı, inanç, değer yargıları, ekonomik ve sosyal etkenlerin canlı tuttuğu bu sanatın günümüz modasında ve giyim tarzlarında yerini eskisi gibi bulup koruyamadığı, gelir sağlamadığı, yasal mekanizmalarla korunmadığı, pazar sorunundan dolayı bir meslek olarak sürdürülemediği ve genç kuşaklar tarafından yeterli ilgiyi göremediği bir gerçektir. Alan araştırmalarında pek çok yörede artık bu üretimlerin tamamen terk edildiği ve dokuma tezgahlarının atıl durumunda olduğu veya tamamen ortadan kaybolduğunun tespiti bu gerçeğin kanıtı niteliğindedir (Başaran, 2019:23). Bu bölgelerden biri de Eskişehir iline bağlı Sarıcakaya-Dağköplü köyüdür.

Dağköplü köyü Eskişehir iline 35 km, Sarıcakaya ilçesine 16 km uzaklık-

tadır. Merkez ilçeye bağlı Yarımca ve Sarıcakaya'ya bağlı Mayıslar köyü ile sınır olup, oldukça geniş, dağlık bir araziye kurulmuştur (URL 1). Günümüzde tamamen terk edilmişse de dokumacılık, uzun yıllar Dağköplü'nün önemli bir geçim kaynağı olmuştur. Köyde yün, ipek ve pamuk ipeliklerle dokuma yapılmış, sadece pamuklu ve ipekli türleri pazara sunulmuştur. Kara (2010) bu dokumaların, mesleki uzmanlaşma gerektiren bir iş kolu olarak geçim kaynağı olması, kadının toplumsal niteliğini yansıtması, cinsiyete bağlı görev bölünmelerine sahip olması, giysi, çeyiz ve sosyal ilişkileri sürdüren bir hediye geleneği olarak kullanılması nedeniyle değerli sayıldığını belirtmektedir (Kara, 2010:85,96). Ancak yapılan literatür araştırmalarında, Dağköplü köyü dokumacılığı hakkında daha fazla bilgiye ulaşılamamış ve bu konudaki eksikliğin giderilebilmesi için sahanın incelenmesi planlanmıştır. Dolayısıyla Anadolu mekikli dokumacılığı ile ilgili kaynaklarda özellikle görsel ve teknik özellikleri açısından yer almayan Dağköplü mekikli dokumalarının orijinal örnekleri ile literatüre kazandırılması çalışmanın problemini oluşturmaktadır.



Fotoğraf 1. Sarıcakaya Dağköplü Köyü

Amaç ve Yöntem

Bu çalışmanın genel amacı; Dağküplü köyü mekikli dokumalarının ulaşılabilen orijinal örnekleri ile belgelenmesi ve yöre dokumacılığını canlandırma çalışmalarını kapsamında, Olgunlaşma Enstitüsü'nde üretilen günümüz örnekleri ile karşılaştırılarak, dokuma kimliklerinin tekstil literatürüne kazandırılmasıdır. Tarama ve betimleme yöntemi ile gerçekleştirilen çalışmanın örneklemini, yörede incelenen 21 adet mekikli dokuma oluşturmaktadır.

Araştırmanın ilk aşamasında günümüzde geleneksel dokuma faaliyetlerinin terk edildiği Sarıcakaya - Dağküplü köyünde tespit edilen 16 mekikli dokuma incelenmiştir. (Tablo 1). Geçmişte dokuma yapan kaynak kişilerden (KK5 ve KK6) yöre dokumacılığı ve üretim aşamaları hakkında bilgi alınmıştır. İkinci aşamada ise halen geleneksel Dağküplü dokumalarının yaşatılmaya çalışıldığı Eskişehir Olgunlaşma Enstitüsü'ndeki dokuma örnekleri incelenmiş (Tablo 2) ve üretim süreci yerinde gözlenmiştir. Dağküplü dokumalarının eski ve yeni örneklerine ait teknik

veriler Tablo 3'te özetlenmiş ve değerlendirme başlığında tartışılmıştır. Çalışmada araştırmacılara ait olan görsellere atıf yapılmamıştır.

1.Sarıcakaya-Dağküplü köyünde mekikli dokumacılık

1.1.Kullanılan araçlar ve malzemeler

Yörede, mekikli dokumacılık geleneği günümüzde sürdürülmediğinden, araştırma esnasında hali hazırda kurulu bir tezgaha ulaşılamamıştır. Kara (2010), 2008 yılında yörede yapmış olduğu folklorik araştırmada, kullanılır durumda olan tezgah örneğini belgelemiştir (Fotoğraf 2). Buna göre iki pedallı, iki çerçevesiz, basit mekikli dokuma tezgahı yapısına sahip olduğu anlaşılmaktadır. Kaynak kişilerden yüzyüze görüşme tekniği ile (KK 5 ve KK 6) elde edilen bilgilere göre, geçmişte bez dokumacılığında kullanılan tezgah parçalarının çerçeve, tarak, selmin (kumaş levendi), pedal, iplik gücü, mekik, masura isimleriyle anıldığı, dokuma işlemlerinde ayrıca çıkırık, çağlık, büyük keçire (çözgü dolabının yöresel adı) gibi araçlar kullanıldığı tespit edilmiştir (Fotoğraf 3-4).



Fotoğraf 2. Eski tezgah örnekleri (Kılıç, vd.:2008:293; Arslan, 2016:273).



Fotoğraf 3. Atıl durumdaki tezgahlarda pedal ve çerçeveler, keçire (Arslan, 2016:273)

Pamuk ipliği ve pamuklu kumaş üreticilerinin, yüzyıllarca Anadolu’da hammadde sıkıntısı çekmedikleri, bol miktarda ham pamuk ve boyarmaddeye ulaştıkları bilinmekle birlikte (Quataert, 1999:51), Sarıcakaya Dağköplü köyünde bu durumun tersi yaşanmıştır. Doğrudan tüketim yani ihtiyaçlar için yapılan dokuma faaliyetlerinde, ham pamuk ya sınırlı miktarda yerel olarak üretilmiş ya da

yakın bölgelerden temin edilmiştir. Köyde kısa bir süre yapılan ipek böceği yetiştiriciliği, dokumalarda hammadde olarak ipek ipliğinin de kullanılmasına neden olmuştur. Ayrıca ipekli dokumaların, sadece ipek böceğinin dördüncü evresine ait dışkılarından elde edilen yeşil renge boyanarak kullanıldığı bilgisine ulaşılmıştır (Tablo 1:6), (KK 5, 2014).



Fotoğraf 4. Mekikler, çıkırık (Arslan, 2016:273).

1.2. Dokuma hazırlık işlemleri

Yörede ham pamuk, eğrilerek iplik haline getirildikten sonra, sağlam olması için unlu su ile haşılanmaktadır. Daha sonra çıkırık ile masuralara sarılmakta ve 20 masura kapasiteli cağlıklara yerleştirilerek çözgü hazırlama işlemine geçilmektedir. Kaynak kişilerin ifadesine göre çözgü, “1,5 arşın¹ boyunda 10 tur sayısı

kadar eşit gerginlikte büyük keçireye sarılmakta; tur sayısı tamamlandıktan sonra yaklaşık 10 m uzunluğundaki 4 grup iplik demetinin uçları birleştirilip sarılarak, büyük bir yumak halinde tezgaha yerleştirilmektedir” (KK 5, 2019).

Yumak halindeki çözgü, dokuma esnasında tezgahın ön tarafında bağlı şekilde durmaktadır. Tezgaha aktarımı sırasında,

çözgü yumağı önce tezgahın üstünde yer alan iki denge tahtası üzerinden, daha sonra arka tarafta yer alan levendin altından geçirilmektedir. Gücü ve tarak tahrından sonra kumaş levendine bağlanmaktadır. Fotoğraf 2’de yumak halindeki çözgünün tezgahın ön kısmından arkaya doğru aktarılmış hali görülmektedir. Böylelikle dokuma ilerledikçe yumak açılmakta ve çözgü salımı gerçekleştirilmektedir.

Tezgaha yerleştirilen çözgü iplikleri sıra tahar düzeninde taharlanmakta, tarak dişlerinden ikişer adet geçirilmektedir. Literatürde (Kara, 2010:79), yöre tezgahlarında kamış tarak ve iplik gücüler kullanıldığı belirtilmektedir. Kaynak kişilerden elde edilen bilgiye göre, ortalama tarak numarası ise 70-75’tir.

1.3. Dokuma ve Bitim İşlemleri

Bilindiği gibi bezayağı dokumalar, kendinden bir desen özelliği taşımayan, yüzü ve tersi aynı görünümüne sahip, iplik numaraları aynı ise eşit gözenekli dokumalardır (Başaran, 2019: 63). Dolayısıyla iki ayaklı/çerçevesiz tezgahlarda bezayağı tekniğiyle dokunan peşkir ve örtmelerin karşılıklı iki kısa kenarında renkli iplikler kullanılmış; motifler belirli yüksekliğe ulaşana dek aynı çözgü ipliklerinden geri dönülerek, küçük ilikler ve motife uygun basamaklar yapılarak desenlendirilmiştir. Boyanmış renkli pamuk ipliklerinin her yıkamada solması nedeniyle, desenli kısımlarda renkli orlon iplikler tercih edilmiştir.

Dokuma tekniği olarak desenlendirme ilave desen atkılı yapılar (Başaran, 2020:79) iki şekilde uygulanmıştır. Bunlardan birincisinde ilave desen atkılı iplikleri, kirkitli dokuma türlerinden biri olan ilikli kilim tekniğine benzer şekilde, desen sınırları içerisinde kullanılmıştır. Yörede enik, toplu, ayaklı toplu, yengeçli ve çakmaklı olarak anılan motifler bu teknikte dokunmuştur (Fotoğraf 5-9). İkincisinde

ise ilave desen atkılı ipliği, dokuma yüzüne zemin atkılı ile birlikte ve aynı teknikte yerleştirilmiştir. İki ve üç atkılı cimcik, deveboynu, esranlı motiflerinde bu teknik görülmektedir (Fotoğraf 10-12). Aynı zamanda farklı renklerdeki atkılı iplikleri bezayağı tekniği ile tam dokuma eninde kullanılarak, belli yüksekliklerde yatay çizgi desenleri elde edilmiştir (Fotoğraf 13).

Dokumalar, kullanılan tarak eni nedeniyle maksimum 51,5 cm genişliğinde üretilmiştir. Daha geniş enlere ulaşabilmek amacıyla, aynı kompozisyon özellikleri uygulanarak dokunan iki ya da dört adet kumaş yanyana dikilmektedir. Her bir parça yörede “kanat” olarak isimlendirilmekte, kanatların birleşim yerlerinde düzensiz devam eden motiflerin yer almasına dikkat edilmektedir (Tablo 1:7). Yörede top kumaşlar ile peşkirler tek kanat, örtmeler iki, sofraya bezi üç, yatak çarşafı dört kanat olarak hazırlanmaktadır. Örtme kumaşların başlangıç ve bitimini oluşturan iki kısa kenarında *yolaklı* adı verilen motif uygulanmıştır. Hammaddesi ipek olan bu örtmelere yörede genel olarak “ipek bükmeli örtme” (Tablo 1:5) adı verilmekte, boyanan çeşitlerine boyalı terimi de (Tablo 1:6) eklenmektedir (KK 6, 2014).

Yöre dokumaları, bitim işlemlerinde uygulanan saçağa göre *bükmeli* ya da *saçaklı* olarak isimlendirilmektedir. Bükmeli saçak; tezgahtan çıkarılan dokumaların kısa kenarlarında kalan çözgü ipliklerinin belirli gruplar halinde sağa ve sola döndürülerek birbiri üzerine sarılması ile oluşmaktadır. Saçaklı ise çözgü ipliklerinin makrame tekniği ile örüldükten sonra, uçlarına istenen renk ve uzunlukta, eşit şekilde kesilen iplik demetlerinin tığ yardımıyla tutturulması ile uygulanmaktadır. Bükmeli saçak ile bitim işlemi uygulanmış örtmeler, daha çok orta yaşlı yöre kadınları tarafından kullanırken, saçaklı örtmeler genç kızlar kullanmaktadır. Kaynak

kişilerden elde edilen bilgilere göre, geçmişte her genç kızın çeyizinde bu saçaklı örtmeler yer almıştır (KK 5, 2014). Benzer uygulamayı Anadolu'nun birçok bölgesinde görmek mümkündür (Başaran, 2014: 164).

2.Sarıcakaya-Dağküplü köyündeki mekikli dokumaların özellikleri

2.1.Motif ve kompozisyon özellikleri

Dokumaların desenlerinde çoğunlukla kırmızı, sarı, siyah, mavi, lacivert renkler hakimken, nadiren turkuaz ve yeşil de kullanılmaktadır. Renk ağırlığına göre dokumaların *albaşlı* (kırmızı), *karabaşlı* (siyah), *gökbaşlı* (mavi), *sarıbaşlı* (sarı) gibi isimlerle anıldığı tespit edilmiştir (KK 5, 2014).

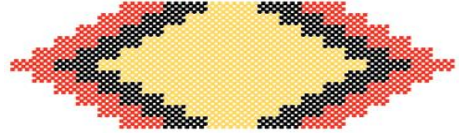
Yörede örtmelerin kısa kenarları *Yolaklı* denilen ince ya da kalın renkli çizgilerle; peşkir ve çarşafın kısa kenarları ise *Toplu*, *Ayaklı toplu*, *Enik*, *Yengeçli*, *Cimcik*, *Deveboynu*, *Esranlı* ve *Çakmaklı* adı verilen motifler ile desenlendirilmektedir. Bu motifler, dokuma tekniği nedeniyle genellikle geometrik formlarda oluşmaktadır.

Kullanım yerine göre değişim gösteren, yöresel isim ve anlamlar taşıyan başlıca motifler şunlardır:

Enik: Renkli ipliklerin, basamak oluşturacak sayıda aynı çözüğünden geri dönmesi ile oluşan, iç içe geçmiş her bir baklava dilimine verilen isimdir.



Fotoğraf 5. İki enik motifinden oluşan Toplu deseni

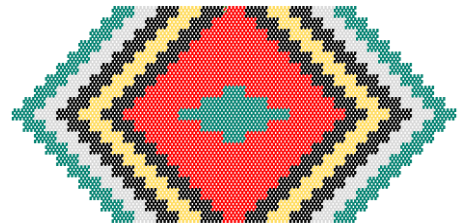


Çizim 1. Toplu desenin çizimi

Toplu: İç içe geçmiş baklava dilimi biçimindeki motiflerin birleşimine toplu adı verilmektedir. Motif içerisinde birden fazla kullanılan baklavalara, sayısal olarak üç toplu, dört toplu vb. şekilde ifade edilmektedir.



Fotoğraf 6. Beş enik motifinden oluşan Toplu deseni

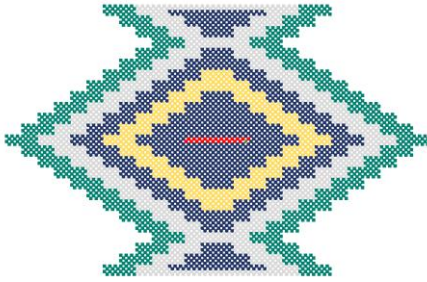


Çizim 2. Desen çizimi

Ayaklı Toplu: Toplu motifinin başlangıç ve bitiş noktalarına yaklaşık 2/4 ölçekli baklava dilimlerinin ilave edilmesi ile elde edilmektedir.



Fotoğraf 7. Dört enik motifinden oluşan Toplu deseni

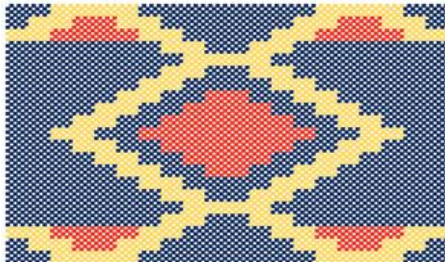


Çizim 3. Dört enik motifinden oluşan Toplu desen çizimi

Yengeçli / Yangışlı: Toplu motifinin başlangıç ve bitiş noktalarının her iki yanına 1/2 ölçekli baklava dilimlerinin ilave edilmesiyle oluşturulan motiftir.



Fotoğraf 8. Yengeçli / Yangışlı Motifi

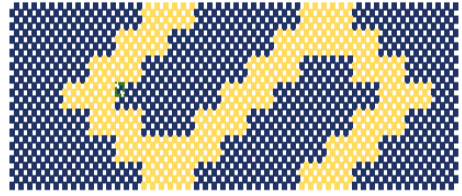


Çizim 4. Yengeçli / Yangışlı Motif çizimi

Çakmaklı: Enik motifindeki gibi renkli ipliklerin her sırada basamak oluşturacak sayıda, aynı çözgüden geri dönmesiyle, yatay yönde S şeklinde oluşturulan motiftir.

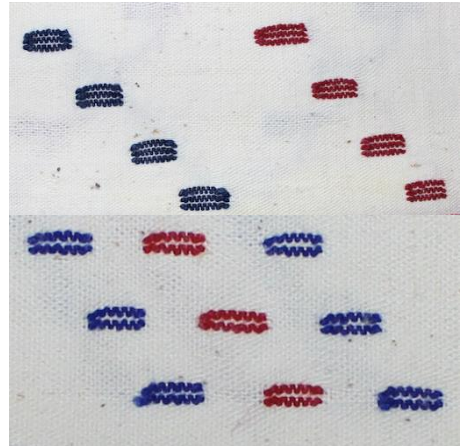


Fotoğraf 9. Çakmaklı motifi

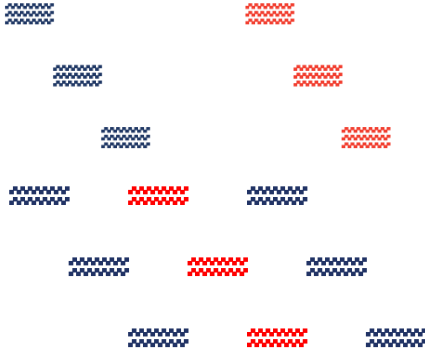


Çizim 5. Çakmaklı motif çizimi

Cimcik: Bu motif ilave desen ipliğinin zemin atkısı ile birlikte, altışar ya da sekizer çözgü arasında aynı ağızlıktan atılmasıyla oluşmaktadır. Böylece zemin dokuma gibi bezayağı tekniğinde yerleşen desen, iki ya da üç atkı sırası şeklinde uygulanmaktadır. Yörede çarşaf ve peşkirlerde cimcik motifinin çözgüler üzerinde verev kaydırılması ile farklı düzenlemelerde kullanıldığı da tespit edilmiştir.

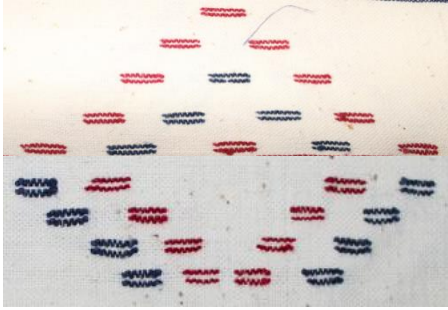


Fotoğraf 10. Üç ve iki atkılı cimcik motifi

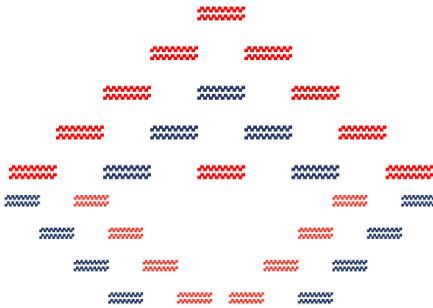


Çizim 6. Üç ve iki atkılı cimcik motif çizimi

Deveboynu: Cimcik motifinin çözümler üzerinde vev kaydırılarak kullanılmasıyla oluşturulan düz ve ters V harfi şeklindeki motiftir.



Fotoğraf 11. Deveboynu motifi

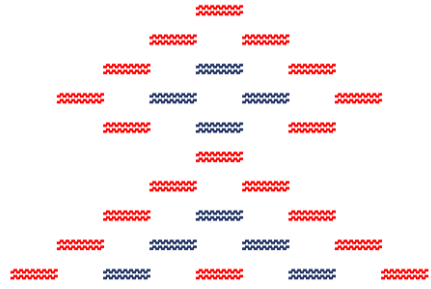


Çizim 7. Deveboynu motif çizimi

Esranlı: Cimcik motifinin çözümler üzerinde kaydırılarak kullanılmasıyla oluşturulan eşkenar dörtgenin bitimine, 1/2 ölçekli dörtgenin ilave edilmesiyle şekillendirilen motiftir.



Fotoğraf 12. Esranlı motifi

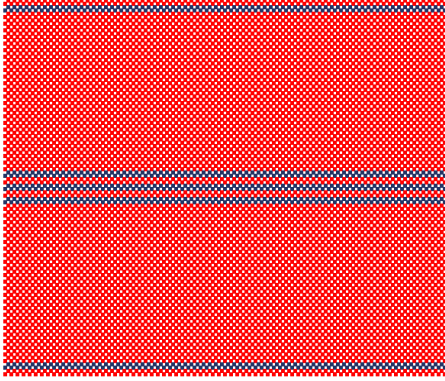


Çizim 8. Esranlı motif çizimi

Yolaklı: Örtmelerin başında ve sonunda kullanılan farklı renkte atkılıplikleri ile oluşturulan ince ya da kalın çizgilerdir.



Fotoğraf 13. Yolaklı motifi



Çizim 9. Yolaklı motif çizimi

2.2. Teknik özellikleri





Dağköplü köyünde 6 adet örtme, 1 adet yatak çarşafı, 6 adet peşkir, 1 adet sofraya bezi, 1 adet top kumaş ve 1 adet göynek olmak üzere, toplam 16 ürün incelenmiştir. Bu örneklerin en, boy, sıklık, iplik




numarası, tarak numarası, toplam çözgü tel adedi, kullanılan hammadde ve örgü türlerine ait özellikler tespit edilmiştir (Tablo 3). Kullanılan tezgahın 2 çerçevesi basit düzeneğe sahip olması nedeniyle tüm kumaş örneklerinin 1/1 bezayağı dokuma tekniğinde üretildiği görülmüştür. Renkli kısımlarda ise uygulanan motifin özelliğine göre, aynı çözgü ipliklerinden geri dönülerek, istenen yükseklikte basamaklar oluşturulmuştur. Renkli iplikler, çözgüler üzerinde yüzme yapmamakta, aynı ağızlıkta bezayağı tekniği ile dokumaya dahil edilmektedir.





Dağköplü dokumalarının orjinal örneklerine ait teknik veriler Tablo 1’de sunulmuştur. Böylelikle kimlik bilgileri referans alınarak günümüzde tekrar aynı kalitede kumaşların dokunması mümkün olabilecektir. Aynı özelliklere sahip örnekler için ortak açıklamalar yapılmıştır.



Tablo 1: Dağköplü köyünde tespit edilen eski el dokumaları (Hatice Zabun koleksiyonu)

No	Fotoğraf	Kumaş kimlikleri	
Eski Örnek 1		Kullanım Yeri:	Örtme
		Örgü Türü:	Bezayağı
Eski Örnek 2		İplik Cinsi:	Pamuk
			Atkı
		İplik Büküm Yönü ve Adedi	Çözgü
			Atkı
		İplik Numarası: (Ne)	Çözgü
			Atkı
		İplik Sıklığı: (adet/cm)	Çözgü Sıklığı
			Atkı Sıklığı
		Faydalı tarak eni	49 cm
		TÇTS	735
		Tarak Numarası:	75 (TGTA = 2)
		Eni, boyu:	En: 49 cm, Boy: 180 cm
		Yöredeki adı:	Örnek 1.: Albaşlı bükmeli örtme Örnek 2.: Karabaşlı bükmeli örtme

Eski Örnek 3		<p>Kullanım Yeri: Örtme Örgü Türü: Bezayağı İplik Cinsi: Çözüğü Pamuk Atkı Pamuk İplik Büküm Yönü ve Adedi: Çözüğü S (sol yönlü) ve tek katlı Atkı Z (sağ yönlü) ve tek katlı</p>
Eski Örnek 4		<p>İplik Numarası: (Ne) Çözüğü Ne 12 Atkı Ne 12 İplik Sıklığı: (adet/cm) Çözüğü Sıklığı 15 Tel Atkı Sıklığı Zemin: 15 Tel, Desen: 23 Tel Faydalı tarak eni 49 cm TÇTS 735 Tarak Numarası: 75 (TGTA = 2) Eni, boyu: En: 49 cm, Boy: 180 cm Yöredeki adı: Örnek 3.: Karabaşlı tokalı örtme Örnek 4.: Gökbaşı tokalanmamış örtme</p>
Eski Örnek 5		<p>Kullanım Yeri: Örtme Örgü Türü: Bezayağı İplik Cinsi: Çözüğü İpek Atkı İpek İplik Büküm Yönü ve Adedi: Çözüğü Z ve tek kat Atkı S ve tek kat İplik Numarası: (Ne) Çözüğü Denye 563 Atkı Denye 563 İplik Sıklığı: (adet/cm) Çözüğü Sıklığı 14 Tel Atkı Sıklığı 19 Tel</p>
Eski Örnek 6		<p>Faydalı tarak eni 52 cm TÇTS 721 Tarak Numarası: 70 (TGTA = 2) Eni, boyu: En: 51,5 cm, Boy: 178 cm Yöredeki adı: Örnek 5.: İpek bükmeli örtme Örnek 6.: Boyalı ipek bükmeli örtme</p>

<p style="writing-mode: vertical-rl; transform: rotate(180deg);">Eski Örnek 7</p>		<p>Kullanım Yeri: Yatak çarşafı</p> <p>Örgü Türü: Bezayağı ilave desen atkılı</p> <p>İplik Cinsi: Çözüğü Pamuk Atkı Pamuk</p> <p>İplik Büküm Yönü ve Adedi: Çözüğü S ve tek katlı Atkı Z ve tek katlı</p> <p>İplik Numarası: (Ne) Çözüğü Ne 10 Atkı Ne 10</p> <p>İplik Sıklığı: (adet/cm) Çözüğü Sıklığı 15 Tel Atkı Sıklığı Zemin:15 Tel, Desen: 21 Tel</p> <p>Faydalı tarak eni 35cm+35cm+35cm+35cm=140cm</p> <p>TÇTS 525</p> <p>Tarak Numarası: 75 (TGTA = 2)</p> <p>Eni, boyu: En:140 cm (35cm x4 kanat), Boy:180 cm</p> <p>Yöredeki adı: Örnek 7.: Yöredeki adı bilinmiyor</p>
<p style="writing-mode: vertical-rl; transform: rotate(180deg);">Eski Örnek 8</p>		<p>Kullanım Yeri: Peşkir</p> <p>Örgü Türü: Bezayağı, ilave desen atkılı</p> <p>İplik Cinsi: Çözüğü Pamuk Atkı Pamuk</p> <p>İplik Büküm Yönü ve Adedi: Çözüğü Z (sağ yönlü) ve Atkı S (sol yönlü) ve tek katlı</p> <p>İplik Numarası: (Ne) Çözüğü Ne 10 Atkı Ne 10</p> <p>İplik Sıklığı: (adet/cm) Çözüğü Sıklığı Zemin:15 Tel, Desen: 21 Tel Atkı Sıklığı</p>
<p style="writing-mode: vertical-rl; transform: rotate(180deg);">Eski Örnek 9</p>		<p>Faydalı tarak eni 35 - 40 cm</p> <p>TÇTS 600</p> <p>Tarak Numarası: 75 (TGTA = 2)</p> <p>Eni, boyu: En: 35-40 cm, Boy: 80-100 cm</p> <p>Yöredeki adı: Örnek 8.: Yöredeki adı bilinmiyor Örnek 9.: Yöredeki adı bilinmiyor</p>

Eski Örnek 10		<p>Kullanım Yeri: Peşkir Örgü Türü: Bezayağı, ilave desen atkılı İplik Cinsi: Çözüğü Pamuk Atkı Pamuk İplik Büküm Yönü ve Adedi: Çözüğü Z (sağ yönlü) ve tek katlı Atkı S (sol yönlü) ve tek katlı İplik Numarası: (Ne) Çözüğü Ne 10 Atkı Ne 10</p>
Eski Örnek 11		<p>İplik Sıklığı: (adet/cm) Çözüğü Sıklığı Zemin:15 Tel, Desen: 21 Tel Atkı Sıklığı Faydalı tarak eni 35 - 40 cm TÇTS 600 Tarak Numarası: 75 (TGTA = 2) Eni, boyu: En: 35-40 cm, Boy: 80-100 cm Yöredeki adı: Örnek 10.: Yöredeki adı bilinmiyor Örnek 11.: Yöredeki adı bilinmiyor</p>
Eski Örnek 12		<p>Kullanım Yeri: Peşkir Örgü Türü: Bezayağı, ilave desen atkılı İplik Cinsi: Çözüğü Pamuk Atkı Pamuk İplik Büküm Yönü ve Adedi: Çözüğü Z (sağ yönlü) ve tek katlı Atkı S (sol yönlü) ve tek katlı İplik Numarası: (Ne) Çözüğü Ne 10 Atkı Ne 10 İplik Sıklığı: (adet/cm) Çözüğü Sıklığı Zemin:15 Tel, Desen: 21 Tel Atkı Sıklığı</p>
Eski Örnek 13		<p>Faydalı tarak eni 35 - 40 cm TÇTS 600 Tarak Numarası: 75 (TGTA = 2) Eni, boyu: En: 35-40 cm, Boy: 80-100 cm Yöredeki adı: Örnek 12.: Yöredeki adı bilinmiyor Örnek 13.: Yöredeki adı bilinmiyor</p>

<p>Eski Örnek 14</p>		<p>Kullanım Yeri: Sofra bezi Örgü Türü: Bezayağı İplik Cinsi: Çözüğü Pamuk Atkı Pamuk İplik Büküm Yönü ve Adedi: Çözüğü Z (sağ yönlü) ve tek katlı Atkı S (sol yönlü) ve tek katlı İplik Numarası: (Ne) Çözüğü Ne 10 Atkı Ne 10 İplik Sıklığı: (adet/cm) Çözüğü Sıklığı 14 Tel Atkı Sıklığı 16 Tel Faydalı tarak eni 40cm + 40cm + 40cm =120cm TÇTS 640 Tarak Numarası: 70 (TGTA = 2) Eni, boyu: En: 120 cm (40 cm x 3 kanat), 135: 178 cm</p>
<p>Eski Örnek 15</p>		<p>Kullanım Yeri: Top kumaş Örgü Türü: Bezayağı İplik Cinsi: Çözüğü Pamuk Atkı Pamuk İplik Büküm Yönü ve Adedi: Çözüğü Z yönlü ve tek katlı Atkı S yönlü ve tek katlı İplik Numarası: (Ne) Çözüğü Ne 12 Atkı Ne 12 İplik Sıklığı: (adet/cm) Çözüğü Sıklığı 14 Tel Atkı Sıklığı 15 Tel Faydalı tarak eni 36 cm TÇTS 504 Tarak Numarası: 70 (TGTA = 2) Eni, boyu: En: 36 cm, Boy: 3 m</p>

Eski Örnek 16		Kullanım Yeri:	Göynek	
		Örgü Türü:	Bezayağı	
		İplik Cinsi:	Çözüğü	Pamuk
			Atkı	Pamuk
		İplik Büküm Yönü ve Adedi	Çözüğü	Z (sağ yönlü) ve tek katlı
			Atkı	S (sol yönlü) ve tek katlı
		İplik Numarası: (Ne)	Çözüğü	Ne 10
			Atkı	Ne 10
		İplik Sıklığı: (adet/cm)	Çözüğü Sıklığı	15 Tel
			Atkı Sıklığı	15 Tel,
		Faydalı tarak eni	35 cm	
		TÇTS	525	
		Tarak Numarası:	75 (TGTA = 2)	
		Eni, boyu:	En: 140 cm (35 cm x 4 kanat), Boy: 160 cm	

3. Dağküplü Mekikli Dokumalarının Günümüzdeki Durumu

Dağküplü köyünde mekikli dokumacılık, 90'lı yıllardan itibaren hazır giyim erişimin kolaylaşması, bu giysilerin dokumaya göre daha ucuz olması, sebzeçiliğin daha çok gelir getirmesi vb. gibi sebeplerle terk edilmiştir (Kara, 2010:100). Dokumacılığı öğrenip devam ettirebilecek genç neslin şehirlere göç etmesi ise tamamen yok olmasına neden olmuştur (KK 5). Ancak zamanla önemi ve kültürel değeri anlaşılan Dağküplü dokumaları, 2009 yılında Olgunlaşma Enstitüsü öğretmenlerinden Durdu Arıcı öğreticiliğinde tekrar yaşatılmaya başlanmıştır. Arıcı, 2009-2010 eğitim öğretim döneminde vermiş olduğu “Eskişehir Sarıcakaya Dağküplü

Kumaş Dokumaları” kursu ile enstitüye üç usta öğretici kazandırmıştır (KK 1, 2014). Usta öğretmenler, Dağküplü örneklerinden yararlanarak günümüzde de dokuma yapmaya devam etmektedir.

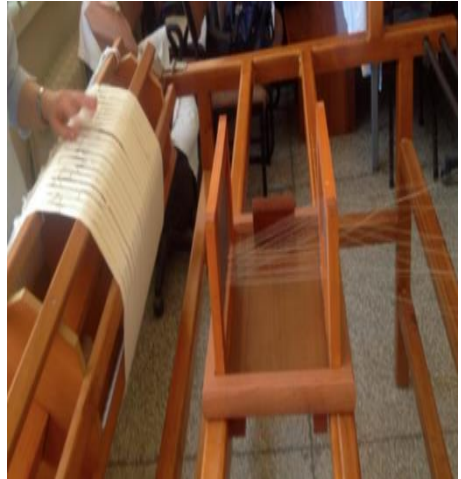
Atölyede iki çerçevesi (yedi adet) ve dört çerçevesi olmak üzere toplam sekiz tezgah bulunmaktadır. İki çerçevesi tezgahlardan birinde orjinal Dağküplü dokumalarının sıklığına uygun numarada tarak kullanılmakta ve böylece dokumaların aslına yakın özelliklerde olması sağlanmaktadır (Fotoğraf 14) (Tablo 2:3-5). Diğer tezgahlarda da Dağküplü dokumaları üretilmektedir. Ancak bu tezgahlarda seyrek tarak kullanıldığı için kalite farklılıkları oluşmaktadır (Tablo 2:1-2).



Fotoğraf 14. Orijinal Dağküplü dokumalarına uygun üretim gerçekleştirilen tezgah

Eskişehir Olgunlaşma Enstitüsü'nde tezgah özelliklerinden kaynaklanan üç farklı dokuma hazırlık işlemi uygulanmaktadır. Dağküplü dokumalarının orijinal kalitesinde tarak kullanılan tezgah için çözü, yerde hazırlanmaktadır (Fotoğraf 14).

Enstitü'ye Kültür Bakanlığı tarafından hibe edilen dört tezgahın çözü levendleri Denizli'den hazır alınmaktadır. Geri kalan üç tezgahın çözüleri için ise atölyede bulunan dolap sisteminden yararlanılmaktadır (Fotoğraf 15-16) (KK 2, 2014).



Fotoğraf 15. Atölye ortamında çözü hazırlama (KK 2, 27 Ağustos 2014, Eskişehir Olgunlaşma Enstitüsü)



Fotoğraf 16. Çözgünün tezgaha aktarılması





Atölyede kullanılan tarak numaraları, dokunacak kumaşın özelliklerine göre değişim göstermektedir. İplik bobinleri istenen renklerde Kastamonu ve Denizli'den temin edilmektedir (KK 3, 2014). Atölyede dokunan Dağköplü dokumalarında çözgü ve atkıda krem iplik kullanılmakta, desenlendirmede ise aslına uygun olarak bordo, yeşil, lacivert, mavi, kırmızı renkler tercih edilmektedir. Diğer dokumalar için desenler, Olgunlaşma Ensti-

tüsü Tasarım Bölümü'nden temin edilmektedir. Daha çok örtü olarak hediyelik eşya üretimi yapılmaktadır (KK 1, 2014).

Günümüzde dokunan 5 kumaşa ait teknik veriler Tablo 2'de sunulmuştur. Böylece kumaşların kimlik bilgileri referans alınarak orjinal örnekler ile karşılaştırılabileceği düşünülmektedir. Ortak özellik gösteren örnekler aynı açıklama hanesinde yer almıştır.

Tablo 2: Günümüzde Eskişehir Olgunlaşma Enstitüsü'nde dokunan Dağköplü dokumaları

No	Fotoğraf	Kumaş kimlikleri		
Yeni Örnek 1		Kullanım Yeri:	Peşkir	
		Örgü Türü:	Bezayağı,	İlave
		İplik Cinsi:	Çözgü	Pamuk
			Atkı	Pamuk
		İplik Büküm Yönü ve Adedi	Çözgü	Z (sağ yönlü) ve tek katlı
			Atkı	S (sol yönlü) ve tek katlı
İplik Numarası: (Ne)	Çözgü	Ne 10		
	Atkı	Ne 10		

Yeni Örnek 2		<p>İplik Sıklığı: (adet/cm) Çözü Sıklığı 9 Tel</p> <p>Faydalı tarak eni Atkı Sıklığı Zemin:9 Tel, Desen: 19 Tel</p> <p>TÇTS 42 cm</p> <p>Tarak Numarası: 378</p> <p>Eni, boyu: 45 (TGTA = 2)</p> <p>En: 45 cm, Boy 100 cm</p>
Yeni Örnek 3		<p>Kullanım Yeri: Peşkir</p> <p>Örgü Türü: Bezayağı, İlave desen atkılı</p> <p>İplik Cinsi: Çözü Pamuk Atkı Pamuk</p> <p>İplik Büküm Yönü ve Adedi Çözü Z (sağ yönlü) ve 2 katlı Atkı S (sol yönlü) ve 2 katlı</p> <p>İplik Numarası: (Ne) Çözü Ne 10 Atkı Ne 10</p>
Yeni Örnek 4		<p>İplik Sıklığı: (adet/cm) Çözü Sıklığı 13 Tel</p> <p>Faydalı tarak eni Atkı Sıklığı Zemin:13 Tel, Desen: 23 Tel</p> <p>TÇTS 46 cm</p> <p>Tarak Numarası: 378</p> <p>Eni, boyu: 65 (TGTA = 2)</p> <p>En: 40 cm, Boy: 100 cm</p>
Yeni Örnek 5		<p>Kullanım Yeri: Peşkir</p> <p>Örgü Türü: Bezayağı, İlave desen atkılı</p> <p>İplik Cinsi: Çözü Pamuk Atkı Pamuk</p> <p>İplik Büküm Yönü ve Adedi Çözü Z (sağ yönlü) ve 2 katlı Atkı S (sol yönlü) ve 2 katlı</p> <p>İplik Numarası: (Ne) Çözü Ne 10 Atkı Ne 10</p> <p>İplik Sıklığı: (adet/cm) Çözü Sıklığı 13 Tel</p> <p>Faydalı tarak eni Atkı Sıklığı Zemin:13 Tel, Desen: 23 Tel</p> <p>TÇTS 46 cm</p> <p>Tarak Numarası: 378</p> <p>Eni, boyu: 65 (TGTA = 2)</p> <p>En: 40 cm, Boy: 100 cm</p>

Araştırmanın amacına uygun olarak eski ve yeni dokuma örneklerinin teknik özellikleri-Tablo 3’de karşılaştırılarak özetlenmiştir.

Böylece eski ve yeni dokuma örnekleri arasındaki benzerlik ve farklılıklar daha net izlenebilmektedir.

Tablo 3: Eski ve yeni dokuma örneklerinin teknik özellikleri

Eski Örnek	Üretim yeri	Kullanım Yeri:	Örgü Türü:	İplik Cinsi		İplik Büküm Yönü ve Adedi		İplik Numarası		İplik Saklığı		Faydalı Tarak (cm)	TÇTS	Tarak Numarası
				Çözgü	Atla	Çözgü	Atla	Çözgü	Atla	Çözgü	Atla			
Eski Örnek 1	Dağküpü	Örme	B1/1	Pamuk	Pamuk	S - tek katlı	Z - tek katlı	Ne12	Ne12	15 tel	Z: 15 tel D: 23 tel	49 cm	735	75
Eski Örnek 2	Dağküpü	Örme	B1/1	Pamuk	Pamuk	S - tek katlı	Z - tek katlı	Ne12	Ne12	15 tel	Z: 15 tel D: 23 tel	49 cm	735	75
Eski Örnek 3	Dağküpü	Örme	B1/1	Pamuk	Pamuk	S - tek katlı	Z - tek katlı	Ne12	Ne12	15 tel	Z: 15 tel D: 23 tel	49 cm	735	75
Eski Örnek 4	Dağküpü	Örme	B1/1	Pamuk	Pamuk	S - tek katlı	Z - tek katlı	Ne12	Ne12	15 tel	Z: 15 tel D: 23 tel	49 cm	735	75
Eski Örnek 5	Dağküpü	Örme	B1/1	İpek	İpek	Z - tek katlı	S - tek kat	Denye 563	Denye 563	14 tel	Z: 15 tel D: 21 tel	52 cm	721	70
Eski Örnek 6	Dağküpü	Örme	B1/1	İpek	İpek	Z - tek katlı	S - tek katlı	Denye 563	Denye 563	14 tel	Z: 15 tel D: 21 tel	52 cm	721	70
Eski Örnek 7	Dağküpü	Yataak çarşafı	B1/1	Pamuk	Pamuk	S - tek katlı	Z - tek katlı	Ne10	Ne10	15 tel	Z: 15 tel D: 21 tel	35 cm	525	75
Eski Örnek 8	Dağküpü	Peşkir	B1/1	Pamuk	Pamuk	Z - tek katlı	S - tek katlı	Ne10	Ne10	15 tel	Z: 15 tel D: 21 tel	35-40 cm	600	75
Eski Örnek 9	Dağküpü	Peşkir	B1/1	Pamuk	Pamuk	Z - tek katlı	S - tek katlı	Ne10	Ne10	15 tel	Z: 15 tel D: 21 tel	35-40 cm	600	75
Eski Örnek 10	Dağküpü	Peşkir	B1/1	Pamuk	Pamuk	Z - tek katlı	S - tek katlı	Ne10	Ne10	15 tel	Z: 15 tel D: 21 tel	35-40 cm	600	75
Eski Örnek 11	Dağküpü	Peşkir	B1/1	Pamuk	Pamuk	Z - tek katlı	S - tek katlı	Ne10	Ne10	15 tel	Z: 15 tel D: 21 tel	35-40 cm	600	75
Eski Örnek 12	Dağküpü	Peşkir	B1/1	Pamuk	Pamuk	Z - tek katlı	S - tek katlı	Ne10	Ne10	15 tel	Z: 15 tel D: 21 tel	35-40 cm	600	75
Eski Örnek 13	Dağküpü	Peşkir	B1/1	Pamuk	Pamuk	Z - tek katlı	S - tek katlı	Ne10	Ne10	15 tel	Z: 15 tel D: 21 tel	35-40 cm	600	75
Eski Örnek 14	Dağküpü	Sofra bezi	B1/1	Pamuk	Pamuk	Z - tek katlı	S - tek katlı	Ne10	Ne10	14 tel	Z: 15 tel D: 16 tel	40 cm	640	70
Eski Örnek 15	Dağküpü	Top kumaş	B1/1	Pamuk	Pamuk	Z - tek katlı	S - tek katlı	Ne12	Ne12	14 tel	Z: 15 tel	36 cm	504	70
Eski Örnek 16	Dağküpü	Göynek	B1/1	Pamuk	Pamuk	Z - tek katlı	S - tek katlı	Ne10	Ne10	15 tel	Z: 15 tel	35 cm	525	75
Yeni Örnek 1	Enstitü	Peşkir	B1/1	Pamuk	Pamuk	Z - tek katlı	S - tek katlı	Ne10	Ne10	9 tel	Z: 9 tel D: 19 tel	42 cm	378	45
Yeni Örnek 2	Enstitü	Peşkir	B1/1	Pamuk	Pamuk	Z - tek katlı	S - tek katlı	Ne10	Ne10	9 tel	Z: 9 tel D: 19 tel	42 cm	378	45
Yeni Örnek 3	Enstitü	Peşkir	B1/1	Pamuk	Pamuk	Z - tek katlı	S - tek katlı	Ne10	Ne10	13 tel	Z: 13 tel D: 23 tel	46 cm	378	65
Yeni Örnek 4	Enstitü	Peşkir	B1/1	Pamuk	Pamuk	Z - tek katlı	S - tek katlı	Ne10	Ne10	13 tel	Z: 13 tel D: 23 tel	46 cm	378	65
Yeni Örnek 5	Enstitü	Peşkir	B1/1	Pamuk	Pamuk	Z - tek katlı	S - tek katlı	Ne10	Ne10	13 tel	Z: 13 tel D: 23 tel	46 cm	378	65

Değerlendirme ve Sonuç

Araştırmaya konu olan orjinal mekikli dokumaların eski örneklerine Dağküplü köyünde, yeni örneklerine ise Eskişehir Olgunlaşma Enstitüsü'nde ulaşılmıştır. Yapılan incelemeler sonucunda, dokumalar arasındaki benzerlik ve farklılıklar, teknik, motif ve kompozisyon açısından şu şekilde değerlendirilmiştir:

Kullanım yeri bakımından; Dağküplü köyünde dokunan kumaşlar örtme, yatak çarşafı, peşkir, göynek, sofra bezi, top kumaş olarak dokunmuştur. Yörede top kumaşlar, göynek, içlik, pijama gibi giysilerin yapımı dışında kefen bezi olarak da kullanılmaktadır. Olgunlaşma Enstitüsü'nde turistik eşya olarak sadece peşkir örneği üretilmektedir.

Teknik açıdan; incelenen toplam 21 örneğin zemin örgüsü bezayağıdır. Desenlerde ise yörede tespit edilen 13 (Tablo 1:1-13), Enstitü'de incelenen 5 örneğin (Tablo 2:1-5) ilave desen atkılı olduğu görülmüştür. Eski ve yeni kumaşlar dokuma teknikleri ile benzerlik göstermektedir.

Hammadde açısından; yörede çözü ve atkı ipliklerinin hammaddesi genellikle pamuktur. Ancak Dağküplü köyünde yapılan ipek böcekçiliği nedeniyle hammadde pamuk ve ipek olmak üzere iki adet örtme türü bulunmaktadır. Enstitü'de ise çözü ve atkı ipliği olarak sadece pamuk kullanılmaktadır.

İplik numarası açısından; yöredeki pamuklu kumaşların (Tablo 1:1-16) çözü ve atkı iplik numaraları, Enstitü'deki dokumaların iplik numaraları ile aynı değerlerdedir.

Kalite açısından; Dağküplü köyünde kullanılan tarak 70-75 numara iken, Enstitü'de kullanılan taraklar çoğunlukla 45 ve 65 numara olduğundan, dokuma sıklıklarında farklılık bulunmaktadır. Enstitü'de sadece bir tezgahta (Fotoğraf 14) aynı sıklık değerlerinde üretim yapılmaktadır.

Motif özellikleri bakımından; Enstitü'de yörenin geleneksel yengeçli/yanğıçlı, dört enikli toplu deseni, üç cimcik atkılı, deveboynu motifleri yanında, Tasarım Bölümü'nün geliştirdiği farklı motifler uygulanmaktadır. Enstitü'de üretilen yeni Dağküplü örneklerinin renklerinde, yörede kullanılan krem zemin rengine bağlı kalınmıştır. Ancak desenlerde kullanılan renkler, orjinal örneklerden farklıdır.

Bitim işlemleri bakımından; Enstitü'de yörede uygulanan bükmeli ve saçaklı bitim işlemleri yerel özelliğine bağlı olarak aynı şekilde yapılmaktadır.

Uygulama açısından; yörede geleneksel yöntemler ile dokuma hazırlık faaliyetleri uygulanırken, Enstitü'de çözü, levende sarılmakta ya da hazır alınmaktadır.

Araştırmada kaynak kişiler (KK 5, KK 6) ile yapılan görüşmelerde, tezgah ve diğer araçlar atıl durumda olduğundan belgelenememiştir. Ancak literatürde farklı kaynak kişilerden tespit edilmiş tezgah ve araç fotoğrafları yer almaktadır (Arslan, 2016). Arslan'ın (2016:274-279) yörede ulaştığı farklı dokuma örnekleri ile araştırma kapsamında ele alınan örneklerin kataliteleri, kullanım yerleri ve motifleri benzerlik gösterirken, kompozisyon özelliklerinde bazı farklılıklara rastlanmaktadır.

Sonuç olarak; doğusundan batısına, güneyinden kuzeyine, Anadolu'nun her yöresinde dokuma kültürüne rastlanmakta ve her biri malzeme, desen ve kompozisyonu ile kendine has özellikler taşımaktadır (Başaran, 2018:16). Bununla birlikte Anadolu'da göçer kültürünün olduğu her yerde kültürel etkileşimin de doğal olduğu bilinmektedir. Dağküplü dokumaları da teknik açıdan Kırım maramaları (Akpınarlı vd., 2012), Nallıhan örtmeleri, Eflani dokumaları, Üzümlü dokumaları/dastar, İbecik dokumaları, Bolu-Göynük örtme ve peşkirleri (Özbağı vd., 2010:60-79, Soysaldı, 2013:47-64) ile benzerlik göstermektedir. Söz konusu örnekler, ilave desen atkı ipliklerinin desen

sınırları içerisinde kullanılması ve ilave desen ipliğinin dokuma yüzeyine zemin atkı ile birlikte yerleştirilmesiyle ortak özelliklere sahip olmaktadır. Kompozisyon ve renk özellikleri bakımından ise yöresel farklılık görülmektedir.

Sarıcakaya ilçesine bağlı Dağköplü köyünde bir zamanlar her türlü tekstil ihtiyacını karşılayan ve önemli bir gelir kaynağı olan mekikli dokumacılık, ne yazık ki günümüzde devam etmemektedir. Dağköplü köyünde tespit edilen eski örnekler, hala yöre kadınları tarafından çeyiz bohçalarında saklanacak kadar değerli görülmektedir. Bu kumaşlar organik malzemelerle üretildiğinden, uygun saklama koşulları sağlanmadığında kolay deforme (çürüme, lekelenme, yırtılma vb.) olabilmektedir. Bu nedenle yok olma tehlikesine karşı köydeki son örneklerin belgelenmesi ve tekrar dokunabilirlikleri için ilk üretime ait bilgilerin literatüre kazandırılması büyük önem taşımaktadır. Bu çalışma sonucunda ise Dağköplü köyü mekikli dokumalarının orijinal örnekleri ile proje çerçevesinde günümüzde üretilen yeni örnekler, teknik özellikleri açısından ele alınmış ve dokuma kimlikleri oluşturulmuştur.

Turizm ülkesi olan Anadolu'nun birçok bölgesinde Belediyeler ile anlaşmalı olarak yöresel dokumaların yeniden üretimleri için projeler yapılmaktadır. Bu projeler kapsamında hediyeelik eşya olarak satılan örnekler, yozlaştırılmadan, yerel dokumaların ham madde, motif ve kompozisyon özelliklerine bağlı kalınarak, tüketici ihtiyacına cevap veren ve kullanılabilir nitelikte ürünlerle çeşitlendirilebilir. Bu türde kültürel yaklaşımlar ile turizm sektörüne katkıda bulunulabileceği gibi, yöresel değerlerin tanıtılması ve orijinal yapılarıyla kuşaktan kuşağa aktarılmasının mümkün olacağı düşünülmektedir.

NOTLAR

1 arşın=0,68 cm, (1,5 arşın = 102 cm ≈1 m)

KAYNAK KİŞİLER

- KK 1: Durdu Arıcı, 1975, Olgunlaşma Enstitüsü'nde Eğitim, (22 Ekim 2014, Eskişehir).
 KK 2: Derya Akkaya, 1968, Olgunlaşma Enstitüsü'nde proje kapsamında kazandırılan usta öğretici, (22 Ekim 2014, Eskişehir).

- KK 3: Nigar Cengiz, 1976, Olgunlaşma Enstitüsü'nde proje kapsamında kazandırılan usta öğretici, (22 Ekim 2014, Eskişehir).
 KK 4: Ayşegül Gökcan, 1984, Olgunlaşma Enstitüsü'nde proje kapsamında kazandırılan usta öğretici, (22 Ekim 2014, Eskişehir).
 KK 5: Hatice Zabun, 1957, Dağköplü köyünde eski dokuma ustası, (31 Ekim 2014, Eskişehir/ Sarıcakaya/ Dağköplü köyü), (25 Eylül 2019).
 KK 6: Zeynep Zabun, 1959, Dağköplü köyünde eski dokuma ustası, (31 Ekim 2014, Eskişehir/ Sarıcakaya/ Dağköplü köyü), (25 Eylül 2019).

KAYNAKLAR

- Akpınarlı, H. Feriha ve Başaran F. Nur. "Kırım Kültüründe Maramalar". *Milli Folklor*, 94 (Yaz 2012): 162-172.
 Arslan, Cafer. "Dağköplü Bez Dokumaları". *7th International Istanbul Textile Conference*, Anadolu'ya Doku'N'an Bezler Bezce 2016, (21-23 Mart 2016): 269-280.
 Başaran, Fatma Nur. "Bayburt Yöresinde Geleneksel Ehlam Dokumacılığı Üretim Teknikleri, Motif ve Kompozisyon Özellikleri". *Milli Folklor*, 104 (Kış 2014): 151-166.
 Başaran, Fatma Nur. *Basit Yapılı Dokuma Teknikleri*. Ankara: Karınca Yayınları, 2019.
 Başaran, Fatma Nur. *Bileşik Yapılı Dokuma Teknikleri*. Ankara: Karınca Yayınları, 2020.
 Başaran, Fatma Nur. "Anadolu Geleneksel Bez Dokumacılığında Bazı Örnekler ve Günümüzdeki Durumu". *ARIŞ Dergisi*. Atatürk Kültür, Dil ve Tarih Yüksek Kurumu-Atatürk Kültür Merkezi Başkanlığı Halı, Dokuma ve İşleme Sanatları Dergisi. 13, (2018): 14-25.
 Dölen, Emre. *Tekstil Tarihi*. İstanbul: Marmara Üniversitesi Teknik Eğitim Fakültesi Yayınları No: 92/1 Matbaa Eğitimi Bölümü Yayın No: 6, 1992.
 Eşberk, Tevfik. *Türkiyede Köylü El Sanatlarının Mahiyeti ve Ehemmiyeti*. Ankara: Yüksek Ziraat Enstitüsü, 1939.
 Kara, Çiğdem. *Eski Bir Dokumacı Köyün İzinde*. Eskişehir: Anadolu Üniversitesi Yayınları: No: 2048, Edebiyat Fakültesi Yayınları: No: 30, 2010.
 Kılıç, A. Yavuz ve Kara, Çiğdem. "Sarıcakaya/ Dağköplü Köyü Araştırması: 'Bu Köyde Dokuma Yok'". *Gazi Üniversitesi 1. Ulusal El Sanatları Sempozyum Bildirileri*, (24-26 Nisan 2008), Ankara: Türk El Sanatları Araştırma ve Uygulama Merkezi Yayınları 1, (2008): 290-296.
 Kütükoğlu, Mübahat. *Osmanlılarda Narh Müessesesi ve 1640 Tarihli Narh Defteri*. İstanbul: Enderun Kitabevi, 1983.
 Quataert, Donald. *Sanayi Devrimi Çağında Osmanlı İmalat Sektörü*. İstanbul: İletişim Yayınları, 1993.
 Soysaldı, Aysen. "Göynük'te Tokalı Örtme ve Peşkir Dokumacılığı". Göynük El Sanatları Paneli ve Çalıştay Bildirileri, Göynük: Göynük Belediyesi Yayınları, (2013): 47-64.
 Özbağı, Tevhide; Kasaplı, Hülya; Başaran, F. Nur; Bahar, Tuğba; Toktaş, Pınar. *Göynük El Sanatları*. Ankara: Gazi Üniversitesi Türk El Sanatları Araştırma ve Uygulama Merkezi Yayınları, 2010.
 Özen, M., Esiner. *Türkçe'de Kumaş Adları*. *İstanbul Üniversitesi Edebiyat Fakültesi Tarih Dergisi*, Fatih Sultan Mehmed'e Hatıra Sayısı, İstanbul: Edebiyat Fakültesi Matbaası, Sayı: 33, (Mart: 1980/81): 291-340.
<http://tr.wikipedia.org> (Erişim Tarihi: 02.01.2015).