

Kırıkkale’de Kırsal Mimari: Konur Köyü Evleri

Muhammed Enes Canöz*

ORCID: 0000-0001-9662-988X

Öz

Konur Köyü, bağlı olduğu Keskin ilçesine 15 km, il merkezine ise 45 km uzaklıktadır. Köyün içinde yer aldığı Kırıkkale ili, tarih boyunca, doğuyu, batıyı ve Karadeniz’i birbirine bağlayan önemli bir yol güzergahı olmuştur. İl sınırlarını batıdan ve güneyden çevreleyen Kızılırmak kavisini içerisinde ve kuzeydeki yol güzergahında pek çok yerleşim yeri kurulmuştur. Kızılırmak kavisini içerisinde kalan Konur Köyü de tarih boyunca önemli bir yerleşim alanı olmuştur. Konur adına ilk kez 1485 yılı Tahrir kayıtlarında rastlanmaktadır. Bilinen geçmişiyle 535 yıl boyunca iskân edilen köyde, dönemine özgü konut mimarisi de gelişmiştir. Makale kapsamında 1925-1960 yılları arasında inşa edilen taş evler tespit edilerek, plan, mimari ve süsleme özellikleri açısından incelenmiştir. Yapılan incelemeler sonucunda köyün geleneksel dokusunun aslında Keskin ve çevresindeki kırsal mimarinin temsilciliğini üstlendiği anlaşılmaktadır. Hızla yok olmasına karşın özgün dokusunu koruyan evler, döneminin mimari üslubunu yansıtmaktadır. Evlerde yer alan gömme dolaplar ve cepheleri süsleyen üçgen alınlıklı pencereler bunun en önemli göstergesi olmuştur. Konur’da evlerin ilk kez Sanat Tarihi disiplini çerçevesinde değerlendirilmesi de bölgenin mimarlık üslubunun belirlenmesi açısından önem taşımaktadır.

Anahtar Kelimeler: Orta Anadolu, Kırsal Mimari, Kırıkkale, Konur, Taş Evler

Gönderme Tarihi: 16/07/2020

Kabul Tarihi:26/09/2020

*Doktora Öğrencisi, Ankara Hacı Bayram Veli Üniversitesi Sanat Tarihi Bölümü, muhammed.canoz@gmail.com

Rural Architecture in Kırıkkale: Konur Village Houses

Muhammed Enes Canöz

ORCID: 0000-0001-9662-988X

Abstract

Konur Village is 15 km away from Keskin district and 45 km away from the city center. Kırıkkale province, where the village is located, has been an important road route that connects the east, the west and the Black Sea throughout the history. Many settlements have been established within the Kızılırmak curve, which surrounds the provincial borders from the west and the south, and on the road route to the north. Konur Village, which is in the Kızılırmak curve, has been an important settlement area throughout the history. The name Konur is first encountered in the Tahrir records of 1485. The village, which has been inhabited for 535 years with its known past, has developed a residential architecture specific to its period. The stone houses built between 1925-1960 were determined within the scope of the article and examined in terms of plan, architecture and decoration features. As a result of the investigations, it is understood that the traditional texture of the village actually represents the rural architecture of Keskin and its surrounding. The houses that retain their original texture despite the rapid disappearance reflect the architectural style of the period. The built-in wardrobes and triangular pediment windows adorning the facades have been the most important indicator of this. The first evaluation of houses in Konur within the framework of art history discipline is also important in terms of determining the architectural style of the region.

Keywords: Central Anatolia, Rural Architecture, Kırıkkale, Konur, Stone Houses.

Received Date: 16/07/2020

Accepted Date: 26/09/2020

Сельская архитектура в Кырыккале: Деревенские дома Конура

Резюме

Деревня Конур находится в 15 км от района Кескин и в 45 км от центра города. Провинция Кырыккале, где расположена деревня, на протяжении всей истории была важным автомобильным маршрутом, который соединяет восток, запад и Черное море. Многие населенные пункты были созданы в пределах кривой Кызылырмак, которая окружает провинциальные границы с запада и юга, а также на автомобильном маршруте на север. Деревня Конур, которая находится на кривой Кызылырмак, была важной областью расселения на протяжении всей истории. Имя Конур впервые встречается в записях Тахрир в 1485 году. Деревня, которая населялась в течение 535 лет со своим известным прошлым, разработала жилую архитектуру, характерную для его периода. Каменные дома, построенные в 1925-1960 гг., были определены в рамках статьи и рассмотрены с точки зрения планировки, архитектуры и отделочных особенностей. В результате исследований стало понятно, что традиционная текстура деревни фактически представляет сельскую архитектуру Кескина и его окрестностей. Дома, которые сохраняют свою первоначальную текстуру, несмотря на быстрое исчезновение, отражают архитектурный стиль того периода. Встроенные шкафы и треугольные фронтонные окна, украшающие фасады, являются наиболее важным показателем этого. Первая оценка домов в Конуре в рамках дисциплины истории искусств также важна с точки зрения определения архитектурного стиля региона.

Ключевые слова: Центральная Анатолия, Сельская архитектура, Кырыккале, Конур, Каменные дома.

Получено: 16/07/2020

Принято: 26/09/2020

Giriş

Konur Köyü, günümüzde Bağrek Dağı'nın etekleri üzerine kurulmuştur (Foto 1). Bağrek Dağı, köyü batı, kuzey ve güneyden çevrelemektedir. Köyün kuzeybatısında Haydardede, batısında Tilkili ve Köprüköy, kuzeydoğusunda Ceritkale, güneydoğusunda Armutlu, güneyinde ise Müsellim ve Kepirli köyleri yer almaktadır. İç Anadolu'daki geleneksel toplu yerleşmenin tipik bir örneği niteliğindedir. Köy yerleşimi ortalama 1100 m rakımlı olup, yamaçtan ovaya doğru yayılım göstermektedir.



Foto 1: Konur Köyü'nün genel görünümü (Konur Köyü Resmi Facebook Hesabı).

1. Konur Köyü'nün Tarihçesi

Keskin ilçe merkezine 15 km uzaklıkta bulunan Konur Köyü, uzun yıllar boyunca yerleşim alanı olarak kullanılmıştır. Köy ile ilgili elimizdeki en erken veriler 1485 yılına ait Cumhurbaşkanlığı Osmanlı Arşivi'nde yer alan Tokat Livası Mufassal Tahrir Defterlerinde yer almaktadır.¹ Ancak köyü çevresiyle birlikte değerlendirdiğimizde geçmişinin çok eskilere dayandığı anlaşılmaktadır. Zira köyün 10 km batısında Kızılırmak kenarında yer alan Büklükale düz yerleşmesinden², 3,5 km güneyinde bulunan Ceritkale Kaya Yerleşmelerinden ve ilçenin muhtelif yerlerinde

¹ Rafet Metin, *Tarihi Belgeler Işığında Konur Kazası*, Maya Akademi, Ankara 2013, s. 5.

² Kimiyoshi Matsumura, "Büklükale Kazıları 2009-2014", *Kırşehir Arkeolojik ve Paleoantropolojik Çalışmalar*, (Edit. Sachihiro Omura), Kırşehir Valiliği, Ankara 2016, s. 55-85.

bulunan höyüklerden elde edilen arkeolojik verilerden hareketle, geçmişinin Tunç Çağı ve Hitit dönemine kadar indiği düşünülmektedir.³ Büklükale dışında, köyün 40 km güneydoğusunda yer alan Kalehöyük de bölgenin Hitit dönemine ait önemli yerleşim alanıdır.⁴

Konur Köyü'nün de içinde bulunduğu Kırşehir ve çevresi, Hitit döneminin hemen ardından Orta Anadolu'da hüküm süren Frig Devleti'nin hakimiyeti altına girmiştir.⁵ Friglerin ardından bölgenin sırasıyla Persler, Galatyalılar ve Roma hakimiyetine girdiği tarihi süreçten anlaşılmaktadır.⁶ Muhtemel olarak Bağrek Dağı çevresinde Roma döneminde yerleşim alanları kurulmuş olmalıdır. Çünkü Galatia eyalet olduktan sonra yeni yollar inşa edilmiş, kentler onarılmış ve zenginleşmiştir.⁷ Köyde yaptığım çalışmalar esnasında farklı noktalarda tespit ettiğim, Geç Roma-Erken Bizans dönemine ait mermer bloklarda köyün ve çevresinin Roma döneminde iskanına başladığını ispatlar niteliktedir. Roma döneminin ardından Bizans İmparatorluğu'nun Galatia Eyaleti'ne dahil olmuş ve ilerleyen süreçte Cappadocia Eyaleti sınırlarına girmiştir.

Arapların Anadolu'ya akınlar düzenlemesinin ardından Bizans'ın eyalet sisteminde çözümler başlamış, eyalet sınırları yeniden düzenlenerek "thema" sistemi kurulmuştur.⁸ Konur Köyü de Charsianon, Cappadocia ve Armeniakon Themaları içerisinde varlığını sürdürmüştür.⁹

Selçukluların 1071 yılındaki Malazgirt zaferi ile Anadolu'nun kapıları Türklere açılmıştır.¹⁰ 2 yıl gibi kısa bir süre sonra Selçuklular Ankara sınırlarına kadar gelmiş ve 1073 yılında Ankara kentini ele geçirmiştir.¹¹ Selçukluların Ankara kentini ele geçirmek için ordularıyla Konur Köyü'nün 7 km güneyinde yer alan Roma yolunu kullanarak

³ *Tarih İçinde Kırıkkale*, Kırıkkale Belediyesi Tarih ve Kültür Yayınları, Kırıkkale 2008, s. 5.

⁴ Sachihiro Omura, "Kaman Kalehöyük Kazıları", *Kırşehir Arkeolojik ve Paleoantropolojik Çalışmalar*, (Edit. Sachihiro Omura), Kırşehir Valiliği, Ankara 2016, s. 9-31.

⁵ Cemil Bülbül, "Eski Anadolu Tarihinde Frigler", *Erciyes Üniversitesi Sosyal Bilimler Enstitüsü Dergisi*, C. 1, S. 27, Kayseri 2009, s. 80-82.

⁶ R. Metin, *a. g. e.*, s. 2.

⁷ Mehmet Ali Kaya, "Anadolu'da Roma Eyaletleri: Sınırlar ve Roma Yönetimi", *Tarih Araştırmaları Dergisi*, C. 25, S. 38, Ankara 2005, s. 19-22.

⁸ Murat Keçiç ve Cüneyt Güneş, "Bizans'ın Anadolu'daki Yeni Düzeni: Thema Sistemi'nin Ortaya Çıkışı ve Problemler", *Sosyal ve Beşeri Bilimler Araştırmaları Dergisi*, C. 19, S. 43 Sıtkı Koçman'ın Anısına Armağan, Muğla 2018, s. 96.

⁹ Alexander Kazhdan, *The Oxford Dictionary of Byzantium*, Oxford University Press, Oxford 1991, s. 177, 378-379, 415.

¹⁰ Ali Sevim, "Malazgirt Muharebesi", *Türkiye Diyanet Vakfı İslam Ansiklopedisi*, C. 27, TDV Yayınları, Ankara 2003, s. 481-483.

¹¹ Abdülkerim Özaydın, "Ankara", *Türkiye Diyanet Vakfı İslam Ansiklopedisi*, C. 3, TDV Yayınları, Ankara 1991, s. 203-204.

geçtiği düşünülmektedir. Ankara'nın ele geçirilmesiyle Konur Köyü'nün de Selçuklu hakimiyetine girdiği anlaşılmaktadır. Bu yüzyıldan itibaren Türkmen aşiretleri Orta Anadolu'ya gelip yerleşmeye başlamıştır.¹² Konar göçer taifeler Osmanlı'nın kuruluşuna değin Konur ve çevresinde yaylak ve kışlak alanları kullanmaya başlamıştır. Moğolların Anadolu içlerine kadar ilerlemesiyle daha fazla Türkmen aşiretleri Orta Anadolu'ya yerleşmiştir. Bugün Keskin'in pek çok köyü homojen olarak konar göçer Türkmen obaları tarafından kurulmuş ve halen varlığını sürdürmektedir. Selçuklu Devleti'nin yıkılmasının ardından Candaroğulları, Germiyanogulları ve Eretna Devleti sınırları içerisinde kalmıştır.¹³

Keskin ve çevresi 1378 yılında Osmanlı hakimiyetine girmiştir.¹⁴ Bu tarihten sonra Timur hakimiyeti dışında Konur ve çevresi yıkılışına kadar Osmanlı hakimiyetinde kalmıştır. 1485 yılı Tokat Livası Mufassal Tahrir Defteri'nin 318-321 sayfaları arasında, Kırşehir sınırında, Kızılırmak çevresinde Konur Cemaati'nden söz edilmektedir.¹⁵ Ali oğlu Kethüda Mahmut'a bağlı olan Konur Cemaati bu tarihte 13 bölükten oluşmaktadır. Konur Cemaati 15. yüzyıldan 20. yüzyıla kadar Kırşehir Livası'na bağlı olarak idare edilmiştir. 1557 yılına gelindiğinde Konur'un 35 haneden oluşan bir nahiyeye dönüştüğü ve buraya bağlı cemaatlerin 73 karye ve 46 mezraya bölündüğü anlaşılmaktadır. 1584 yılı kayıtlarında ise 120 karye, 60 mezra dışında Haydar Sultan Zaviyesi'ne ait bir vakıftan da söz edilmektedir.¹⁶ Bu zaviye günümüzde köyün 5 km kuzeybatısında Bağrek Dağı eteğinde yer alan Haydar Sultan Tekkesi olması kuvvetle muhtemeldir. Mühimme defterlerinden 17. yüzyılın başlarında Konur'da bir kadının var olduğu anlaşılmaktadır.¹⁷ Muhtemel olarak bu yüzyılda Konur büyüyerek kaza merkezi olmuştur. Çünkü 1513 yılından sonra kadı ve subaşı bulunan yerleşim yerleri zaman içerisinde kaza merkezi olarak anılmaya başlanmıştır.¹⁸

¹² Osman Turan, *Selçuklular Tarihi ve Türk-İslam Medeniyeti*, Ötüken Yayınları, İstanbul 2009, s. 282.

¹³ *Tarih İçinde Kırıkkale*, s. 35-36.

¹⁴ R. Metin, *a.g.e.*, s. 4.

¹⁵ R. Metin, *a.g.e.*, s. 5.

¹⁶ Rafet Metin, "*Osmanlı Arşiv Belgelerine Göre XVI. Yüzyılda Kırıkkale İl Bölgesi (Keskin, Konur, Dinek Nahiyeleri)*", Yüksek Lisans Tezi, Kırıkkale 1997, s. 11-12.

¹⁷ Teslime Duman, "*Mühimmeler ve Cevdet Tasnifinde Kal'acık Keskin ve Konur*", Yüksek Lisans Tezi, Kırıkkale 1998, s. 34-38.

¹⁸ Tuncer Baykara, "Kaza", *Türkiye Diyanet Vakfı İslam Ansiklopedisi*, C. 25, TDV Yayınları, Ankara 2002, s. 119-120.

1647 yılına ait bir kayıta Kırşehir Sancağı'nın kazaları sayılırken Konur Kazası'ndan da söz edilmektedir.¹⁹ 1844-45 tarihli 802 numaralı Temettuat Defteri'nde kaza merkezinden detaylı bir şekilde bahsedilmektedir.²⁰ Kaza merkezi bu dönemde 34 haneden oluşmaktadır. Bu defterde aynı zamanda kişi adları, lakapları, meslekleri, geçim kaynakları, vergi miktarları ve bağlı olduğu köyler yazmaktadır. Ancak yüzyılın ikinci çeyreğinden sonra kaza merkezi önemini yitirmiştir. Gerek 1864 yılındaki vilayet düzenlemesi, gerekse Ankara-Kayseri yol güzergahı üzerindeki Keskin kazasının büyüüp gelişmesi ekonomik ve idari açıdan Konur'un önemini yitirmesine yol açmıştır. 1877 yılında Kırşehir Sancağı'na bağlı dört kazadan söz edilirken Konur'un adı geçmemektedir. Muhtemelen 1867 sonrasında Kırşehir'in değişen idari taksimatıyla kaza statüsünü kaybetmiş olmalıdır. Hatta 1890 yılına ait bir kayıta Konur'daki nahiye teşkilatının da feshedildiği anlatılmaktadır.²¹ Konur Köyü, Cumhuriyet'in ilanından sonra Keskin'e bağlanmıştır. 1989 yılında Kırıkkale'nin il olmasından kısa bir süre sonra 1992 yılında belde statüsüne yeniden kavuşmuştur. Ancak zaman içerisinde nüfusunun azalmasıyla, 2008 yılında alınan 6360 Sayılı Büyükşehir Belediye Yasasıyla birlikte, 2012 yılında yeniden köye dönüştürülmüştür.

2.Konur Köyü'nde Geleneksel Evler

Köyün geleneksel inşa malzemesi taş, kerpiç ve ahşaptır. Taş, kerpiç malzeme ile birlikte Orta Anadolu'nun en yaygın inşa malzemesi olarak yüzlerce yıl kullanılmıştır.²² Köyün dağ eteğinde yer alması ve dağın bol miktarda taş ve ahşap rezervine sahip olması, inşa malzemesinin çeşitlenmesine olanak sağlamıştır. Taş malzeme genel olarak evlerin dış duvarlarında ve alt katlarında ana inşa malzemesi olmuştur. Kerpiç, evlerin tamamında iç duvarlarda kullanılmıştır. Ahşap malzeme ise çatı, hatıl, pencere, kapı, dolap, terek, musandara, yüklük, sedir gibi elemanların yapımında kullanılmıştır.

Konur Köyü günümüzde Güzelyaka, Karşıyaka, Bahçelievler, Yeşiltaş ve Bağbaşı Mahallesi olmak üzere beş mahalleden oluşmaktadır (Foto 2). Makale kapsamında, Bağbaşı dışındaki diğer mahallelerde geleneksel konutlar tespit edilmiştir.

¹⁹ Nejla Günay, "XIX. Yüzyılın Sonlarında Kırşehir Sancağı'nın Demografik Yapısı", *Gazi Üniversitesi Kırşehir Eğitim Fakültesi Dergisi*, C. 7, S. 1, Kırşehir 2006, s. 22.

²⁰ Rafet Metin, "1844-1845 Tarihli Temettuat Defterine Göre Ankara Eyaleti Konur Kazası (Nefs-i Konur)'un Sosyal ve Ekonomik Yapısı", *Humanities Sciences*, C. 8, S. 1, Elazığ 2013, s. 37-50.

²¹ Nurhan Mıstanoğlu, "XIX. Yüzyılın İkinci Yarısında Kırşehir Sancağı", Doktora Tezi, Konya 2004, s. 58.

²² Büşra Sarıkaya ve Ümit Arpacıoğlu, "Orta Anadolu Köy Evlerinde Duvar", *İstanbul Sabahattin Zaim Üniversitesi Fen Bilimleri Enstitüsü Dergisi*, C.1, S. 1, İstanbul 2019, s. 22.

Konutların büyük bölümü köyün eski yerleşim bölgesi olan Güzelyaka ve Karşıyaka mahallelerinde yoğunlaşmaktadır.

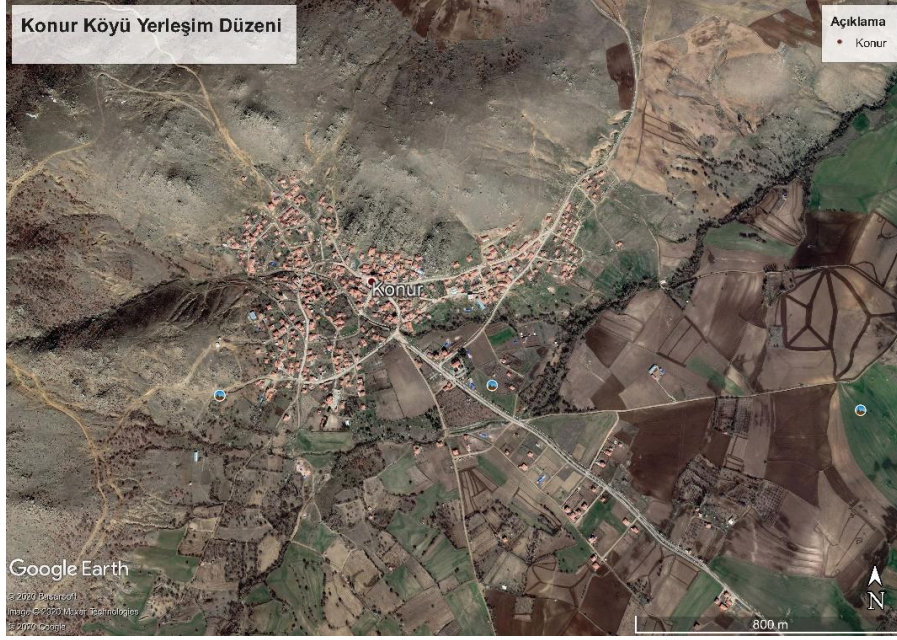


Foto 2: Konur Köyü'nün 03.07.2020 tarihli Google Earth Görüntüsü.

Konur'daki geleneksel evler incelendiğinde çoğunun iki katlı olduğu görülmektedir. Bu tip evlerde genellikle alt katlar ahır ve hizmet birimleri, üst katlar ise yaşam alanları olarak kullanılmıştır. Evlerin büyük bir kısmı toprak sahipliği kadarıyla büyük avlu-bahçeler içerisinde yer almaktadır. Geleneksel bir konut eğer iki katlı ve bulunduğu avlu içerisinde birden fazla müştemilata sahipse “konak” olarak adlandırılmıştır. Bu yakıştırma için temel şart ise evin iki katlı olması gerekliliğidir. Bu açıdan bakıldığında konak tipi ev ve basit ev olarak iki farklı gruplandırmayı yapabilmekteyiz. Büyük bir kısmı geleneksel dokusunu kaybetmiş olsa da bir köy evinin hangi özellikleri barındırması gerektiği kesin olarak saptanabilmektedir. Hem mevcut örneklerden hem de köyün yaşlılarından derlenen bilgiler ışığında tipik bir “Konur evini” aşağıdaki özellikler üzerinden anlatmak mümkündür.

Köyün geleneksel ev plan tipi iki katlı ya da tek katlı olması gözetilmeksizin iç *sofalı plan* şemasıdır. İki katlı evlerde alt katlar ise sofasız veya sofasıdır. Bu alt katın arazi yapısı ve boyutlarıyla ilgilidir. İki katlı evlerde alt katlar en az iki odalı ve tamamen moloz taş malzemeli olarak, tek katlı evlerde ise temel ve subasmanlar tamamen moloz taştan inşa edilmiştir. Alt katlar genellikle ahır, samanlık, odunluk gibi odalardan oluşmaktadır. Ana yaşam mekânı olan üst katlar ise tek katlılarda aynı olmak üzere bir *yazlığa* sahiptir. Geleneksel konutun bir seki şeklinde dahi olsa kare veya dikdörtgen forma sahip bir balkonu bulunmaktadır. Yazlık adı verilen bu birimler yaz

aylarında sofa olarak işlev görmektedir. Aynı zamanda evin ana giriş kapısı da kare formulu olanlarda ortaya, dikdörtgen olanlarda ise köşelere yerleştirilmektedir. İki katlı olan evlerde yazlığın ana kütlede taşıyıcı mekanına *örtme* adı verilmiştir. Evin ana giriş kapısına cümle kapısı denmiş ve kapının iki yanına birer pencere yerleştirilmiştir. İki yanında birer pencere olan bu giriş sistemi bölgedeki köy evlerinde vazgeçilmez bir öge olmuştur. Giriş kapıları geleneksel yapılarda üç veya dört uzun dikdörtgen levhadan oluşmaktadır. Konur'da oldukça yaygın olarak *zembil* adı verilen kapı kolu, arkasında kilit sistemi ile evlerin vazgeçilmez güvenlik sistemi olmuştur.

Geleneksel konutun ana yaşam mekânı olan sofa, Konur ve çevresinde *mabîn* olarak adlandırılmaktadır. Odalar mabînin iki uzun kenarına dizilmiştir. Mabînin kuzey duvarında giriş aksı üzerinde bir ocak, ocağın her iki üst köşesinde ise *çıralık* adı verilen *tokalar* bulunmaktadır. Tokalar, Konur'daki geleneksel evlerin büyük bir bölümünde çoğunlukla eşya dolabı olarak kullanılmaktadır. Ocak kış aylarında ev halkının ısınma ve yemek pişirme işlevini yerine getirmektedir. Girişin sağında ve solunda yer alan odalar yaşam alanı olarak kullanılmıştır. Toka adı verilen nişlere ekonomik durumu yerinde olan aileler tarafından gömme dolap yaptırılmıştır. Bu gömme dolaplar Konur'daki ahşap işçiliğinin en güzel örnekleri olarak karşımıza çıkmaktadır. Gömme dolaplar çoğunlukla iki ya da üç raftan oluşan kapaklı bölüm ve ayrı bir tek raftan oluşmaktadır. Dolaptan ayrı duran rafın ön yüzü farklı kemer uygulamalarıyla hareketlendirilmiştir.

Yaşam alanı olarak kullanılan girişin sağında ve solundaki odalarda suluk adı verilen yıkanma birimi bulunmaktadır. Odaların köşelerine yerleştirilen bu basit birimler yaz-kış aile fertlerinin banyo ihtiyacını karşılamaktadır. Suluk birimine *hamamlık* adı da verilmektedir. Yaşlılardan edinilen bilgilere göre köydeki yaklaşık 40 yıl kadar öncesinde içerisinde ahşap yüklükleri, ahşap tavanları ve gusülhanesi bulunan iki ve üç katlı konakların var olduğu bilinmektedir. Ancak bu tip evler, köy tipi konutlardan oldukça uzak örneklerdir.

Mabînin kuzeyinde kalan diğer iki oda ise *evlik* ve *küp damı* olarak adlandırılmıştır.²³ Evlik, eve dair her türlü malzemenin muhafaza edildiği mekân olarak kullanılmaktadır (Foto 3). Evlik ve küp damı odaları günümüzde büyük oranda orijinal dokusunu yitirmiştir. Genellikle evliğin kuzey duvarında zeminden yaklaşık 50 cm yükseklikte *yüklük* bulunmaktadır. Yüklük, geleneksel şehir evlerinden farklı olarak

²³ Buradaki verilen bilgilerin tamamı köyün yaşlılarından derlenen bilgilerden oluşmaktadır.

seki şeklinde tasarlanmıştır. Yüklüğün altı ve ön kısmı boş bırakılarak; kerpiç, taş ve tuğla malzeme kullanılarak *gözaltı* adı verilen birimlere bölünmüştür. Bu birimlerin üst kısmı ise ahşap malzeme ile kaplanmıştır. Asıl yüklük birimi ise düz ahşap hatıldan oluşmaktadır. Yüklük çoğu zaman tavana sabitlenen bir perde ile kapatılmıştır. Evliğin doğu duvarında ise *terek* adı verilen ahşap mutfak rafları bulunmaktadır. Küp damı ise evin yaz-kış kullandığı erzağı ile hayvanların yemlerinin saklandığı mekandır. Burada pencere duvarının bulunduğu kısma, zemine taş malzemeli oluk adı verilen bir bölme yapılmıştır. Pişmiş topraktan küpler, burada ince kuma gömülerek yiyecekler içerisinde muhafaza edilmiştir. Küp damının güney duvarına ise *sundurma* adı verilen kalın bir mertekten oluşan ahşap hatıl yerleştirilmiştir. Bu mertek üzerine büyük çiviler sabitlenerek yalnızca mısır askısı olarak kullanılmıştır.



Foto 3: Dede Yücel Evi evlik odası ve yüklük (Canöz Arşivi).

Geleneksel evlerin orijinal çatı sistemi düz damdır (toprak örtü). Bu sistemde mertekler uzunlamasına dizilerek üzerlerine öncelikle hasır örtü serilmektedir. Sonrasında ise hasırın üzeri kuru ot vb. maddelerle doldurularak yükseltilmektedir. Onun üzerine yeniden bir hasır örtü örtüldükten sonra üzeri tahtalarla kapatılmaktadır. Son olarak çatının üzeri toprak malzeme ile doldurularak tamamlanmaktadır. Toprak örtü zaman içerisinde inceldiği için damlarda çoğunlukla yuvarlak formu uzun silindirlere oluşan *dam yuvalağı* adı verilen taş ile toprağın sıkıştırılması sağlanmaktadır.

Bu başlık altında, Konur'daki geleneksel köy konutlarının anlatılmaya çalışılan özellikleri, farklı mahallelerden seçilen üç örnek ev üzerinden verilerek pekiştirilecektir.

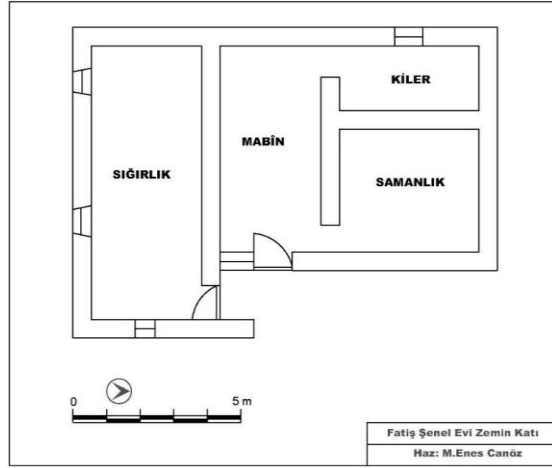
2.1. Fatış Şenel Evi

Bahçelievler Mahallesi, Atatürk Caddesi ile Cami Sokağı'nın kesiştiği köşede yer alan Fatış Şenel Evi, aynı zamanda köyün merkezinde yer almaktadır. Ev tandırlar, ambar, depo ve ahırlarla tipik bir köy konağı niteliği taşımaktadır. Bu mekanlar dikdörtgen formlu bir avlu etrafına sıralanmıştır. Ev ise avlunun caddeye bakan güneybatı köşesine yerleştirilmiştir. Evin arka duvarları Cami Sokak'a bakmaktadır. Evin alt ve üst katı ile diğer ek mekanları 1925-1935 yılları arasında inşa edilmiştir. Düz bir zemin üzerine inşa edilen ev köydeki diğer geleneksel konutlar gibi taş malzemeli olup iki katlıdır. Plan şeması da diğer evlerki gibi iç sofalı plan tipindedir.



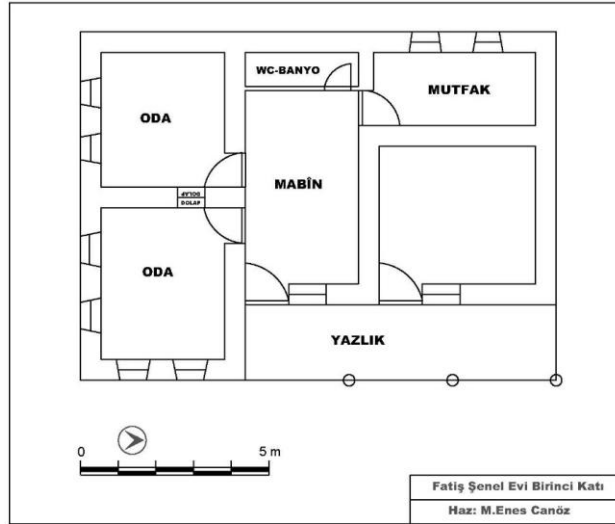
Foto 4: Fatış Şenel Evi avludan genel görünüm (Canöz Arşivi).

Evin alt katı kısmi olarak üst katın plan şemasını tekrarlamaktadır (Çizim 1). Bu açıdan köydeki diğer geleneksel konutlardan ayrılmaktadır. İç sofalı plan şemasına uygun olarak düzenlenen alt katın sığırlık bölümü mabîn doğrudan dışarıya açılmaktadır. Ancak mabîn kapısı ile karşılıklı yerleştirilmiştir. Sığırlık caddeye bakan yüzeyde olup uzunlamasına dikdörtgen formludur. Avluya bir, caddeye iki tane olmak üzere üç mazgal pencere ile aydınlatılmıştır. Sığırlık bölümünde çok fazla pencere kullanılması da bu konutu diğerlerinden ayırmaktadır. Mabîn kapısı alt katın tam ortasında olup doğuya yerleştirilmiştir. Üst kattaki düzeni tekrarlarcasına girişin hemen soluna bir pencere eklenmiştir. Sonradan orijinal dokusunu kaybeden mabînin kuzey duvarında samanlık ve kiler yer almaktadır.



Çizim 1: Fatih Şenel Evi alt kat planı. (Canöz Arşivi).

Evin asıl yaşam mekânı olan üst katına ise uzunlamasına dikdörtgen formulu yazlıktan ulaşılmaktadır. Yazlığın güneybatı köşesine cümle kapısı yerleştirilmiştir. Cümle kapısının güneyinde pencere bulunmamaktadır. Bu açıdan da diğer konutlardan ayrılmaktadır. Çünkü köydeki geleneksel konutların büyük bölümü çift pencereli cümle kapısı düzenlemesine sahiptir.



Çizim 2: Fatih Şenel Evi birinci kat planı. (Canöz Arşivi).

İç sofalı plan tipinde düzenlenen birinci kat sonraki yıllarda onarımlar geçirmiştir (Çizim 2). Bu onarımlardan sonra mabînin batı duvarında yer alan ocak ve çiralık kapatılmış, bu bölüme tuvalet ve banyo eklenmiştir. Evin kuzeydeki odasının mabîne açılan kapısı kapatılarak girişi yazlığa verilmiştir. Kuzey oda böylelikle ayrı bir

ev olarak kullanılmaya devam etmektedir. Yeni düzenleme ile üst katın bütün pencereleri pvc malzeme ile değiştirilmiştir. Ancak kapılar orijinal formunu halen korumaktadır. Bu evde diğer konutlardan farklı olarak evlik odası bulunmamaktadır.



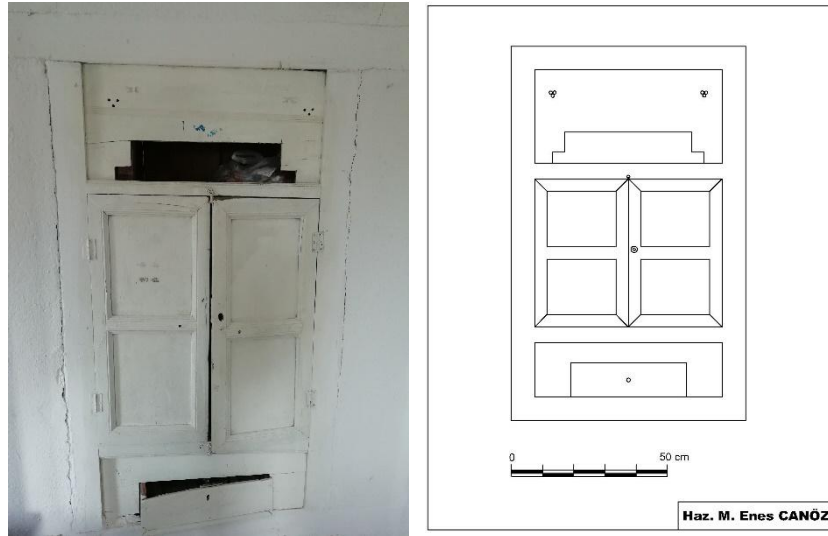
Foto 5: Fatiş Şenel Evi cümle kapısından mabine bakış (Canöz Arşivi).

Cümle kapısının girilince solda yer alan büyük odanın giriş kapısı ilk inşasına aittir. Giriş kapısı üstte kenarları yarım daire şeklinde pahlanmış üzerinde zikzaklar bulunan bir tepelikle sonlanmaktadır. Kapının kilit aksamı ve zembili de orijinal dokusunu korumaktadır. Ana yaşam mekânı olan oda güneyde ve doğuda ikişer pencereye sahiptir. Kapının üst hizasından başlayarak odayı baştan başa askılık tahtası dolaşmaktadır Askılığın günümüze ulaşan bölümleri batı duvarda olup halen kullanılmaya devam edilmektedir (Foto 6).



Fotoğraf 6: Fatiş Şenel Evi büyük odanın batı duvarı (Canöz Arşivi).

Odanın asıl önem taşıyan bölümü ise kuzeybatı köşeye yerleştirilen dikdörtgen formlu ahşap gömme dolaptır (Foto 7). Askılık tahtasına kadar uzanan gömme dolap üç bölümden oluşmaktadır. En alt bölümde küçük boyutlu bir çekmece yer almaktadır. Çekmecenin üzerindeki bölüm uzunlamasına dikdörtgen formlu olup iki ahşap kapak ile kapatılmıştır. Dolap kapakları herhangi bir süsleme içermemektedir. En üst bölüm ise raf şeklinde tasarlanmıştır. Rafın dışarıya bakan bölümüne içeri doğru daralan iki basamaklı düz atkılı bir kemer yerleştirilmiştir. Kemerin sağ ve sol üst köşelerine de süsleme amaçlı üç oyuk açılmıştır. Oyuklar üst üste istiflenmiş dört ince şeritle kemer bölümünden ayrılmıştır. Soldaki motifin sağ üst köşesine, sağdaki motifin de sol üst köşesine kelebek kanadını andırır şekilde dörderli oyuklar yapılmıştır.



Fotoğraf 7: Fatih Şenel Evi, büyük oda gömme dolabı (Canöz Arşivi).



Foto 8: Fatih Şenel Evi, güneybatıdaki oda kapısı ve zembili (Canöz Arşivi).

Güneybatı köşede yer alan odaya üç parçalı tepelikli ahşap kapı aracılığı ile giriş sağlanmaktadır (Foto 8). Kapının orta kısmındaki ahşap yüzeye büyük boyutlu boydan boya üç adet eşkenar dörtgen deseni işlenmiştir. Kapının ortasında sağ tarafta orijinal dokusunu koruyan tepelikli zembili bulunmaktadır. Zembilin tepelik bölümü dıştan üç dilimli olup üzerine metal plaka yerleştirilmiştir. Zembilin dil ve kol bölümünde herhangi bir bezeme bulunmamaktadır.

Plan düzeni açısından diğer odayı tekrarlamaktadır. Bu odanın kapı hizasının üstünden itibaren tüm duvarlarını askılık tahtası dolaşmaktadır (Foto 9). Odanın doğu duvarına kapının hemen arkasına ahşap gömme dolap yerleştirilmiştir. Ancak dolabın kapakları ve kemer bölümleri yerinden sökülmüştür. Günümüzde gömme dolap bir perde ile kapatılmaktadır. Kuzeyde yer alan bölümü kapısı hariç orijinal dokusunu yitirmiştir. Ahşap giriş kapısı güneyde yer alan kapı ile aynı form ve düzenlemeye sahiptir.



Foto 9: Fatış Şenel Evi, güneybatıdaki oda askılığı ve gömme dolabı (Canöz Arşivi)

Kuzeybatıda yer alan eskiden küp damı olarak kullanılan mekân yenilenerek mutfak olarak kullanılmaya başlanmıştır. Giriş kapısı dışında mekânın tamamı orijinal dokusunu kaybetmiştir. Giriş kapısı form olarak güneybatıdaki oda kapısını tekrarlamaktadır (Foto 10). Zembil ve zembil tepeliği de benzer şekillerde düzenlenmiştir.



Foto 10: Fatış Şenel Evi, kuzeybatıdaki oda kapısı ve zembili (Canöz Arşivi).

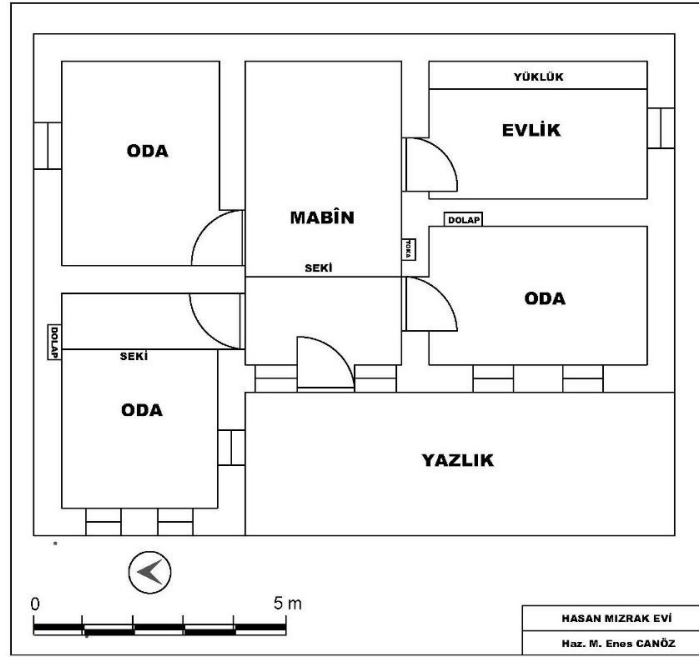
2.2. Hasan Mızrak Evi

Karşıyaka Mahallesi, Okul Çıkmazının sonunda köy mezarlığının yanında yer almaktadır. Evin kesin inşa tarihi bilinmemektedir. Ancak evin mezarlık tarafındaki avlu duvarı içerisindeki bir taş üzerinde 1901 tarihi yer almaktadır. Fakat bu tarihin eve mi yoksa mezarlığa mı ait olduğu bilinmemektedir. Genel plan şeması ve odaların tasarımı açısından evin 1930'lu yıllarda inşa edildiği düşünülmektedir. Günümüzde kullanılmayan ev yok olmaya terk edilmiş durumdadır (Foto 11).



Foto 11: Hasan Mızrak Evi mezarlıktan genel görünüm (Canöz Arşivi).

İç sofalı plan şemasında inşa edilen ev tek katlı olarak inşa edilmiştir (Çizim 3). Hafif meyilli bir arazi üzerinde yer alan ev iki sıra taş örgülü platform üzerine oturtulmuştur. Temeli ve dış duvarları tamamen taş malzemeden inşa edilen evin iç duvarlarında kerpiç kullanılmıştır. Doğu-batı doğrultusunda konumlandırılan evin uzunlamasına dikdörtgen formu bir yazlığı bulunmaktadır. Yazlığın kuzeybatı köşesindeki çift pencerele cümle kapısından eve geçiş sağlanmaktadır. Diğer evlerde olduğu gibi burada da mabînin sağındaki ve solundaki ilk mekanlar yaşam alanları, arka kısımda kalan odalar ise küp damı ve evlik olarak düzenlenmiştir. Mabînde diğer evlerde olduğu gibi çiralık ve ocak bulunmamaktadır. Ancak orijinal dokusunda var olup olmadığı bilinmemektedir. Ek olarak mabîn bölümü ikinci sıradaki odaların kapı hizasından sonra 15 cm yükseltiyle *mabîn sekisi* adı verilen alan elde edilmiştir. Mabînin güney duvarında evlik ile oda arasındaki duvar yüzeyinde bir toka yer almaktadır (Foto 12).



Çizim 3: Hasan Mızrak Evi planı (Canöz Arşivi).



Foto 12: Hasan Mızrak Evi mabîn bölümü (Canöz Arşivi).

Mabînin solundaki birinci oda evin büyük odasıdır ve yaşam alanlarından biridir. Odaya tepelikli bir ahşap kapı aracılığıyla giriş sağlanmaktadır. Kapı üzerinde Fatih Şenel Evi'nde olduğu gibi eşkenar üçgenlerden oluşan geometrik bezeme bulunmaktadır. Kapının kilit sistemi orijinaldir. Diğer kapı zembillerinden farklı olarak tepelik kısmı iki yana doğru sarmal şeklinde sonlanmaktadır.



Foto 13: Hasan Mızrak Evi mabîn bölümü (Canöz Arşivi).

Kapının yerleştirildiği açıklık hizasından itibaren odanın zemini 23 cm yükseltilmiştir. Orijinalinde ahşap kaplama olduğu anlaşılan döşemeler günümüzde yerini betona bırakmıştır (Foto 14).



Fotoğraf 14: Hasan Mızrak Evi girişin solundaki oda (Canöz Arşivi).

Odanın kuzey duvarında seki başlangıç noktasına yakın bir yerde ahşap gömme dolabı yer almaktadır (Foto 15). Dikdörtgen formlu dolabın sol kanadı günümüzde sökülmüştür. Diğer kapak boyasız olup, kapak yüzeyinde; ortasında bir dairenin dört ana yönüne eklenmiş ışıklardan oluşan geometrik düzenlemelerden görülmektedir. Gömme dolabın üst rafı ise Bursa kemeri düzenlemesi ile hareketlendirilmiştir.

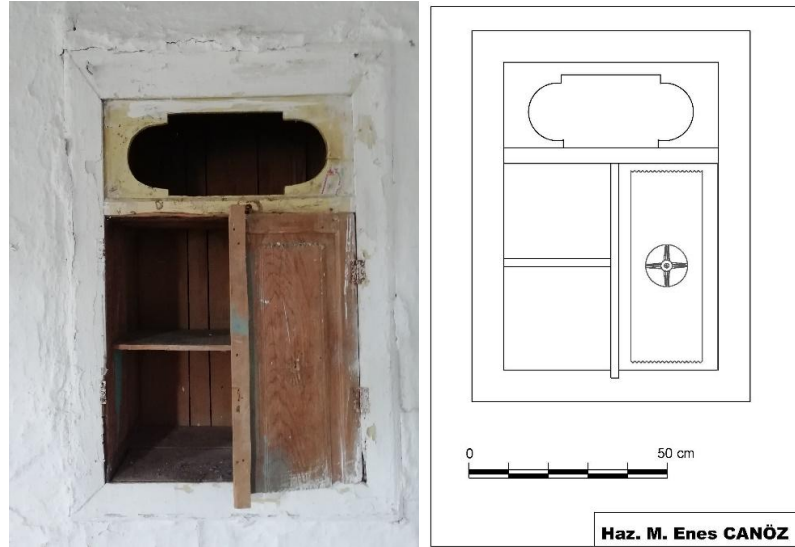




Foto15: Hasan Mızrak Evi kuzey oda gömme dolabı ve süslemeleri (Canöz Arşivi).

Güneyde yer alan odanın giriş kapısı da diğer oda kapısının özelliklerini taşımaktadır. Bu odanın zemininde seki ve kaplama görülmemektedir. Odanın batı duvarının kuzey köşesinde ahşap gömme dolap bulunmaktadır (Foto 16). Bu dolapta iki bölümden oluşmaktadır. Dolabın alt kısmı iki kanatlı olup üst kısmı tek raf şeklinde düzenlenmiştir. Dolabın kapı kanatları içte dikdörtgen formlu silmelerden oluşan yüzeylerle bölümlendirilmiş, orta kısmına ise tokmaklar yerleştirilmiştir. Üst bölümde yer alan rafın kemer düzenlemesi diğer dolaptan farklıdır. Burada üç dilimli sivri kemerli bir düzenleme görülmektedir. Kemerin üst kısmında köşelerde iç içe geçmiş iki daireden oluşan geometrik kompozisyon dolabın genel süsleme anlayışını oluşturmaktadır.



Foto 16: Hasan Mızrak Evi güney oda gömme dolabı (Canöz Arşivi).

Mabînin solundaki ikinci oda muhtemelen küp damı olarak kullanılmış olmalıdır (Foto 17). Günümüzde odanın penceresi yerinden sökülmüştür. Oda kapısı diğer kapılar

gibi orijinalliğini korumakta olup diğer iki oda gibi benzer şekilde zembil düzenlemesine sahiptir.



Foto 17: Hasan Mızrak Evi küp damı ve kapı zembili (Canöz Arşivi).

Küp damının tam karşısında yer alan evlik ise daha küçük boyutlu olup sonraki yıllarda tezgâh ve dolaplar eklenerek mutfığa dönüştürülmüştür (Foto 18). Giriş kapısı form olarak diğer kapıları tekrar etmektedir. Ancak zembilin tepelik bölüm farklı olarak damla şeklinde bir plaka ile sonlanmaktadır. Evlik olduğu döneme ait seki yükseltisinin izleri batı duvarda halen görülebilmektedir. Evin çatısı, günümüzde kırma çatı şeklinde olup modern kiremitlerle kaplanmıştır.



Foto 18: Hasan Mızrak Evi küp damı ve kapı zembili (Canöz Arşivi).

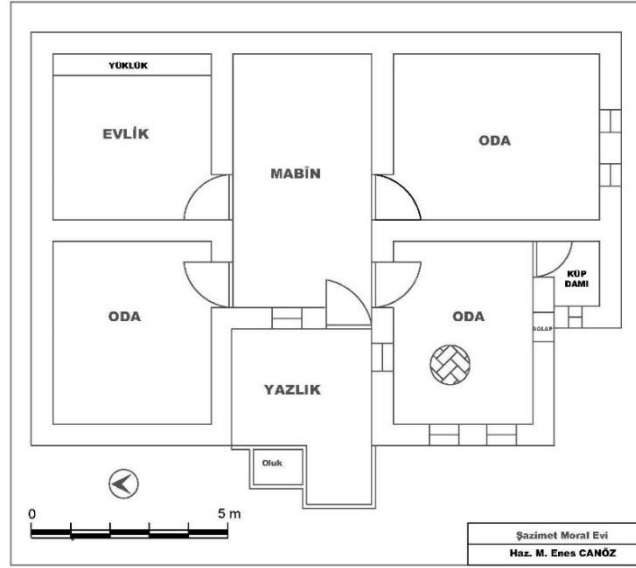
2.3. Şazimet Moral Evi

Yeşiltaş Mahallesi, Atatürk Caddesi üzerinde yer alan geleneksel konut günümüzde büyük oranda yıkılmıştır (Foto 4). Doğu-batı doğrultusunda dikdörtgen

formlu olan ev, küçük bir bahçe içerisinde yer almaktadır. Kesin inşası bilinmemekle beraber 1930'lu yıllarda inşa edildiği düşünülmektedir.



Foto 19: Şazimet Moral Evi genel görünüm (Canöz Arşivi).



Çizim 4: Şazimet Moral Evi planı (Canöz Arşivi).

Taş temel üzerine tek katlı olarak inşa edilen geleneksel konut, köyedeki diğer evler gibi iç sofalı plan tipinde tasarlanmıştır (Çizim 4). Evin hem temeli hem de dış duvarları moloz taş malzemeden, iç duvarları ise kerpiçtendir. Girişi batıdan olan evin oldukça küçük boyutlu bir yazlığı bulunmaktadır. Yerden yarım metre yüksek olan yazlıktan doğrudan mabîne girilmektedir. Mabîne girişte sağdaki oda günümüze sağlam

olarak gelebilen tek mekandır. Diğer odaların çatıları göçtüğü için günümüzde odalara girilememektedir.



Foto 20: Şazimet Moral Evi cümle kapısı ve penceresi (Canöz Arşivi).

Doğu-batı doğrultusunda dikdörtgen planlı olan oda, evin başodası olmalıdır (Foto 21). Diğer evlerden farklı olarak odanın ahşap zemin döşemesi yok olmamıştır. Ancak tavanlardaki mertekler iklim şartları nedeniyle kırılarak çatısı kısmen içeriye çökmüştür. Odanın giriş kapısı orijinalliğini ve üzerindeki geometrik bezemeleri halen korumaktadır. Diğer evlerde örneğine rastlanmayan kapı, kırmızı ve mavinin farklı tonlarına boyanmıştır.



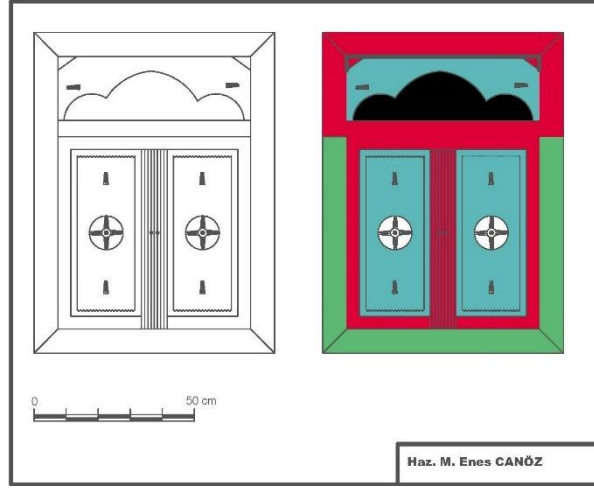
Foto 21: Şazimet Moral Evi başodası (Canöz Arşivi).

Başodanın kapısı ahşap olup dört parçadan oluşmaktadır (Foto 22). Ortadaki iki ahşap yüzey dıştan ikişer tane birer santimlik silmelerle dikdörtgen formunda çerçeveslendirilmiştir. Çerçeve içerisine alınan yüzey kapının orta kısmında yatay bir ahşap parça yerleştirilerek ikiye bölünmüştür. Bu yüzeyde diğer evlerde görülen, daire motifi ile üçlü çentiklerin bir arada kullanıldığı simgesel kompozisyonlardan oluşan bezemeler yer almaktadır. Bu odadan geçilen kilerin kapısı da aynı forma sahiptir ve aynı renklere boyanmıştır. Ancak burada yüzey bölümlendirilmemiştir. Kapının orta bölümünde sivri bölümleri birbirine bakan birer üçgen yerleştirilmiştir. Kenarları iki sıra silme ile vurgulanan bu üçgenlerle kum saati formu elde edilmiştir. İkinci üçgenin altında da sivri kısmı yukarı doğru bakan bir üçgen daha bulunmaktadır. Kapının dokusunu kısmen kaybetmesinden dolayı en üst kısmında başka bir üçgen olup olmadığı bilinmemektedir.



Foto 22: Şazimet Moral Evi güney oda ve kiler kapısı (Canöz Arşivi).

Başoda olarak tanımladığımız güney odanın önemli olan bir diğer özelliği ise güney duvarda yer alan gömme dolaptır (Foto 23, Çizim 5). Ekonomik durumları yerinde olan ailelerin yaptırabildiği gömme dolap köydeki dolapların bir benzeridir. Dolap ve raf bölümü olmak üzere iki bölümden oluşmaktadır.



Çizim 5: Şazimet Moral Evi gömme dolabı (Canöz Arşivi).

Dolap kapakları hem oda kapısında hem de köydeki diğer gömme dolaplarda görülen üç çentikli düzenleme ile bezenmiştir (Foto 23). Simetrik bir şekilde yerleştirilen motifler kapakların tam orta bölümüne konumlandırılmıştır. Kapı kanadının merkezindeki tokmağın dört ana yönüne çentikler yerleştirilmiştir. Ayrıca bu motiflerin hem altında hem de üstünde üçlü çentikler karşılıklı olarak durmaktadır. Raf bölümü de köydeki diğer dolaplar gibi üçlü yarım daireden oluşan kemer düzenlemesi ile hareketlendirilmiştir. Kemerin köşeliklerine de üçlü çentikler karşılıklı olarak yerleştirilmiştir.



Foto 23: Şazimet Moral Evi gömme dolabı ve süsleme detayı (Canöz Arşivi).

3. Değerlendirme ve Sonuç

Keskin ilçesine 15 km mesafede olan Konur Köyü yaklaşık 550 yıllık geçmişi ile tipi bir İç Anadolu köyü olup, Osmanlıdan günümüze bölgenin geleneksel kültürel

yapısını yansıtarak ulaşan bir yerleşim yeridir. Geleneksel dokusunu hızla kaybetmesine karşın taş evler hala heybetiyle ayakta durmaktadır.

Mahalle	Sayı
Güzelyaka	15
Yeşiltaş	10
Karşıyaka	10
Bahçelievler	5
Toplam	40

Tablo 1: Konur Köyü'ndeki geleneksel evlerin mahallelere göre dağılımı.

Makalemizin konusunu oluşturan Konur Köyü evleri, genel olarak Cumhuriyet'in kuruluşundan hemen sonra, 1925-1960 arasına tarihlendirilmektedir. Makalenin oluşum süreci boyunca yapılan incelemelerde 40 evin geleneksel olarak inşa edildiği tespit edilmiştir (Tablo 1). Ancak bu evlerin geleneksel dokusunu kısmen veya tamamen koruduğu görülmektedir. Bu evlerden altı tanesi büyük oranda yıkılmıştır. İncelenen evlerin bir yarısı iki katlı, diğer yarısı da tek katlı olarak inşa edilmiştir. İki katlı inşa edilen evlerin alt katı tandır, odunluk, depo, üst katları ise yaşam alanı olarak tasarlanmıştır. Konur Köyü evlerinin ortaya çıkmasında coğrafi etkenler (iklim, yeryüzü şekilleri vb.), inşa malzemesi ve yöresel özelliklerin etkili olduğu izlenmektedir. Kırıkkale ilindeki köy evleri genel olarak değerlendirildiğinde konutların büyük oranda benzer olduğu görülecektir. Ancak kuzeyde orman örtüsünün yoğun olduğu köy evlerinde ahşap malzeme güneşe oranla daha çok kullanılmıştır.

İnşa edilen evlerin büyük bölümü, bir avlu içerisinde yer almaktadır. Avlu içerisinde inşa edilen ev tipolojisi Anadolu'nun genel şemasını yansıtmaktadır. Çünkü İslam toplumunda ev mahremiyeti temsil ettiği ve evin hanımının yaşam alanının ev ve avlu olması, yüksek duvarlarla çevrenmesini gerekli kılmıştır.²⁴ Avlu içerisindeki mahrem yaşam Konur'daki evlerin de vazgeçilmez unsuru olmuştur. Ancak avlu küçük bir mekân olmaktan çok bir meyve ve sebze bahçesi niteliğindedir. Çünkü köy halkı

²⁴ Ayhan Bekleyen, "Geleneksel Konut Mimarisindeki Avlulu Mekân Örgütlenmesinin Günümüzdeki Yorumları", *TÜBAV Bilim Dergisi*, C. 12, S. 1, Ankara 2019, s. 2-3.

yaz-kış yiyeceğini ekip biçtiği bahçesinden sağlamaktadır. Arazinin meyilli olduğu yerlerde evlerin zorunlu olarak iki katlı inşa edildiği görülmektedir.

İncelenen evlerde iki farklı plan şeması görülmektedir. Bunlardan köy odaları, evlerin plan tipleri içerisinde değerlendirmeye alınmamıştır. Makale kapsamında incelenen evlerin 34 tanesi, karnıyarık yani iç sofalı plan şemasında inşa edilmiştir. İkinci şema olup, 6 ev bu planda tasarlanmıştır. İç sofalı plan şemasının köy hayatına ve kalabalık aileler uygun olduğu için çokça tekrarlanan bir özellik olduğu çıkarımı yapılabilmektedir.

Anadolu'da oldukça yaygın olan dış sofalı ve iç sofalı evler uzun yıllar kırsal mimarinin vazgeçilmez plan şemaları olmuştur. Özellikle geniş bahçeli ve avlulu evlerde sofa zaman zaman bahçe ile bütünleşmiştir. Başka Keskin ilçesi olmak üzere, Anadolu'nun farklı noktalarında kırsalda iç sofalı plan şemasının severek uygulandığı görülmektedir. Küçük kasabalarda iç sofalı plan şemasının yaygın olduğu yapılan araştırmalar sonucunda farklı yayınlarda ifade edilmiştir. Bunlardan bölge içerisindeki Keskin Haydardede Köyü İbiş Olgaç Evi (1955), Çelebi Karahacılı Köyü Nazeli Çelik Evi (1940) ve Çelebi Karayakup Köyü Şaban Sadi Evi (1965) Konur köyündeki iç sofalı plan şemasının benzer örnekleri olarak verilebilir. Anadolu'nun farklı noktalarından örnek olarak; Tarsus Ulaş Köyü Ali Öztürk Evi²⁵; İzmir Bayındır Karahayıt Köyü 3 Nolu Ev²⁶; Konya Halkapınar Ayşe Türkmen Evi²⁷; İzmit Hacı Hürrem Mahallesi 31 Nolu Ev²⁸ ve Yozgat Sorgun İki Kara Köyü Abdulkadir Bulut Evi²⁹ verilebilir.

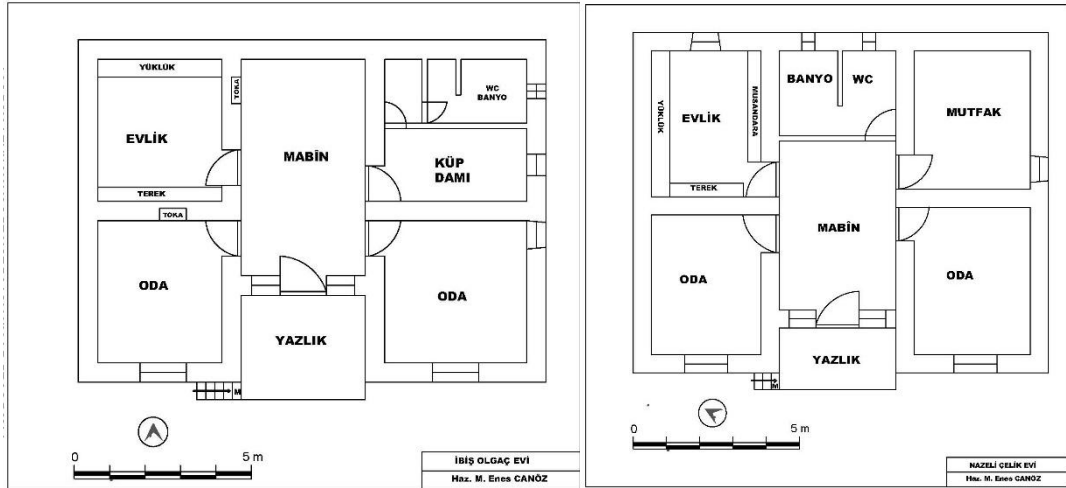
²⁵ Betül Kurtuluş ve Neriman Şahin Güçhan, "Tarsus Bölgesi'nde Geleneksel Kırsal Mimari ve Yaşam", *Türkiye Bilimler Akademisi Kültür Envanteri Dergisi*, S. 13, Ankara 2015, s. 113, lev. 3.

²⁶ Ester Eti Akyüz Levi ve Burcu Taşçı, "Ege'de Kırsal Mimari Araştırmaları: Bayındır Köyleri", *MEGARON*, C. 12, S. 3, İstanbul 2017, s. 380, lev. 10.

²⁷ Reyhan Merve Delibaş, "*Kırsal Mimari Bağlamında Konya Halkapınar Evlerinin Mimarisi Üzerine Bir İnceleme*", Yüksek Lisans Tezi, Adana 2016, s. 58.

²⁸ Sedat Hakkı Eldem, *Türk Evi Plan Tipleri*, Pulhan Matbaası, İstanbul 1954, s. 96.

²⁹ İhsan Bulut, Mustafa Ertürk ve Berna Özoğul, "Kırsal Konut Ekolojisi Açısından Geleneksel Sorgun Köy Evleri", *I. Uluslararası Bozok Sempozyumu Bildiri Kitabı*, C. 4, Yozgat, 2016, s. 304.



Çizim 6: Haydardede İbiş Olgaç Evi ve Karahacılı Nazeli Çelik Evi Planları (Canöz Arşivi).

Özellikle kırsalda küçük evlerde çok tercih edilen dış sofalı evlerin İç Anadolu ve çevresinde uygulandığı araştırmacılar tarafından ifade edilmektedir.³⁰ Dış sofalı evlere örnek olarak; İzmir Bayındır Gaziler Köyü 1 Nolu Ev ile Kabağağaç Köyü 1 ve 2 Nolu Ev³¹; Eskişehir Mahmudiye Mesudiye Köyü 134 Ada 19-20 Parseldeki Ev³²; Aksaray Güzelyurt Yukarı Mahalle 1291Parseldeki Ev³³; Antalya Akseki Belenalan Köyü Evleri³⁴; Konya Halkapınar Alaaddin Temel Evi³⁵ ve Yozgat Sorgun Karalık Köyü Arif Arslan Evi³⁶ örnek olarak verilebilir.

Plan düzeni ve kurgusu açısından bir değerlendirme yapıldığında iki katlı olan evlerin alt katları daima ahır ve müştemilat olarak kullanılmıştır. Benzer şekillerde Keskin ve çevresindeki köylerde de iki katlı olan evlerin alt katlarının ahır ve depo olarak değerlendirildiği görülmektedir. Anadolu geneline baktığımızda ise benzer şekilde kurguların yapıldığı günümüze ulaşan örneklerden anlaşılmaktadır. Yukarıda Anadolu'nun farklı noktalarından verilen örnek evlerin alt katları ahır ve depo olarak tasarlanmıştır. Üst katlar ise daima yaşam alanı olarak kullanılmıştır. Konur'daki evlerin üst katlarına veya tek katlı olan örneklerine baktığımızda ön cephelerdeki

³⁰ S. H. Eldem, *a.g.e.*, s. 31-91.

³¹ E. Akyüz Levi ve B. Taşçı, *a.g.m.*, s. 372, 376, lev. 4, 7.

³² Tuğçe Vatansever ve Aynur Çiftçi, "Eskişehir İli, Mahmudiye İlçesi, Mesudiyeköyü'ndeki Geleneksel Yapıların Mimari Özellikleri ve Yapım Teknikleri", *Kırsal Mimari Miras Sempozyumu Bildiri Özetleri*, Eskişehir 2019, s. 23, şek. 5.

³³ Demet Ulusoy Binan, "Güzelyurt Örneğinde, Kapadokya Bölgesi Yığma Taş Konut Mimarisinin Korunması İçin Bir Yöntem Araştırması", Yüksek Lisans Tezi, İstanbul 1994, s. 99.

³⁴ Sevim Sezi Karayazı, "Akseki İlçesi, Belenalan Köyü Kırsal Mimari Doku Özelliklerinin Değerlendirilmesi", Yüksek Lisans Tezi, Ankara 2015, s. 55.

³⁵ R. M. Delibaş, *a.g.t.*, s. 56.

³⁶ İ. Bulut, M. Ertürk ve B. Özogul, *a.g.b.*, s. 308.

odaların yaşam alanı, arka cephelerdeki odaların ise müstemilat (mutfak, kiler vb.) gibi değerlendirildiği anlaşılmaktadır.

Geleneksel Konur evlerinde tüm aile fertlerinin bir arada vakit geçirdiği, yemeğini yiyerek ısınma ihtiyacını giderdiği ana mekân mabîndir. Mimari literatürde sofa olarak tanımlanan mabîn, aynı zamanda misafirlerin de ağırlandığı birimdir. Bu sayılan özelliklere uygun olarak mabîn arkaya bakan cephesine yemek ve ısınma için ocak yerleştirilmiştir. Ocağın her iki yanına aydınlatma ve mabîne özgü diğer eşyaların saklandığı küçük boyutlu çırallıklar yapılmıştır. Küçük toka olarak da adlandırılan bu nişler oldukça basit tutulmuş ve çoğu zaman küçük bir perde ile kapatılmıştır. Yaşlılardan öğrenildiği kadarıyla, mabînin ocak duvarından evlik ve küp damı odalarının kapı hizasına kadar olan karşılıklı iki duvarda ahşap sedirler kullanılmıştır. Ancak Keskin köylerindeki evlerde sedir uygulaması çok sık görülmemektedir. Sedirin kullanıldığı evler bölge açısından çoğu zaman kasaba ve küçük kent evleri olmuştur. Çoğu zaman uzunlamasına dikdörtgen planlı olan mabîn sokak cephesinden iki pencere ile aydınlatılmıştır. Bu iki pencerenin ön kısımlarına küçük sekiler yapılmıştır. Su sekisi olarak adlandırılan bu birimler çoğunlukla bir tahliye borusu ile de desteklenmiştir.

İncelenen evlerde oda sayıları plan şeması açısından değişkenlik arz etmektedir. Katlarda yer alan oda sayıları kat kurgusunun tamamen fonksiyonel ve araziyle ilintili olarak düzenlenmesinden dolayı katlar arasındaki odalarla bağlantı yoktur. Bu yüzden arazinin yapısına uygun olarak alt katlardaki odalar, büyüklüklerine göre ahır, odunluk, samanlık gibi hizmet birimleri olarak adlandırılmış ve bu bağlamda iç tasarımları yapılmıştır. Örneğin ahır olarak kullanılan odaların uzun kenarına veya pencerenin olduğu duvara ahşap hatıllar yerleştirilmiştir. Yahut kiler-depo olarak kullanılacak odalara terekler yapılmıştır. İç sofalı inşa edilen evlerde sabit bir şekilde dört odanın olduğu görülmektedir (Çizim 2,3,4). Odalarda toka, gömme dolap, hamamlık, askılık, yüklük, sundurma, terek gibi elemanlar bulunmaktadır. Odalarda sedirlere rastlanmaz ancak oda zemini kapı hizasından yükseltilerek seki yapılmıştır (Foto 14). Sekilerin üzeri bazı evlerde ahşap malzeme ile kaplanmıştır.

Konur'daki evlerin geleneksel özelliklerinden birisi de gömme dolaplar, tokalar ve yüklüklerdir (Foto 3,4,9,12,15,16,23). En basit şekliyle tokalar uzunlamasına dikdörtgen formlu olup çoğu zaman 75x120x30 cm ölçülerinde tasarlanmıştır. İncelenen evlerin tamamında toka bulunmaktadır. Ancak gömme dolaplar sadece 25 evde görülmektedir. Sanat tarihi disiplini açısından gömme dolaplar, dönemin sanat

zevkini yansıtması nedeniyle oldukça önemlidir. Hemen hemen aynı boyutlarda olan gömme dolapların büyük bir bölümü geometrik motiflerle bezenmiştir. Gömme dolapların daha gelişmiş formları ise en yakın merkez olan Keskin’de yüklük olarak karşımıza çıkmaktadır. Kent içi evlerde gömme dolaplar çoğu zaman bir duvar yüzeyini tamamen kaplamaktadır. Ancak köylerin ekonomik yetersizlikleri nedeniyle gömme dolapların yalnızca toka ölçülerinde yapılabilmesini gerekli kılmıştır. Köy evlerine özgü boyutlarıyla gömme dolaplar yüklüklerden farklı olarak yaşam alanı olan oda içlerine ya da köy odası olarak tasarlanan mekanlara yerleştirilmiştir. Gömme dolapların üst kısmını oluşturan raflar ise birbirinden farklı formlarda kemerle hareketlendirilmiştir (Foto 7, 15, 16, 23). Dolaplarda; beş dilimli sivri kemer, aynalı ve ters Bursa kemeri, üç dilimli sivri kemer, iki basamaklı düz kemer, soğanvari kemer ve son olarak üç dilimli yuvarlak kemer olmak üzere yedi farklı kemer formu kullanılmıştır. En çok kullanılan ise üç dilimli yuvarlak kemer formu olmuştur. Köy evlerindeki en gözde geleneksel unsur olan gömme dolapların benzer örneklerini Anadolu’daki geleneksel yapısını muhafaza eden köy evlerinde görmek mümkündür. Yozgat Sorgun Doğanlı Köyü Habib Yüksel Evi³⁷, Karaman Taşkale Karabıyıklar Odası³⁸, Konya Sarayönü Gözlü Mehmet Köker Odası³⁹ ve Malatya Darende Aşağılupınar Köyü Ümmü Özden ve Ali Şen Evi’nde⁴⁰ yer alan, toka ve gömme dolaplar benzer örnekler olarak gösterilebilir. (Foto 3). Anadolu’nun çoğu bölgesinde yüklükler bir duvarı boydan boya kapatmakta ve ahşap kapaklara sahip olmaktadır. Konur’da ise taş, kerpiç veya ahşap malzeme ile yapılmış yerden yarım metre ile bir metre arasında yükseltilmiş seki şeklindedir. Çoğu zaman yüklük sekisinin altı raflara bölünerek dolap işlevi kazanması sağlanmıştır. Bu açıdan bakıldığında bölgeye özgü bir özellik olduğu söylenebilmektedir.

Makale kapsamında incelenen evlerde giriş kapıları çoğunlukla ahşap malzemelidir. Çoğu zaman üç veya dört ahşap dikdörtgen parçanın yan yana getirilmesiyle elde edilmiştir. Evin cümle kapısı çoğu zaman daha sade iken odaların kapıları üzerine geometrik desenler işlenmiştir. Evlerin tamamındaki orijinal dokusunu koruyan kapılar kenarları pahlanmış düz kemerli bir tepelikle sonlanmaktadır. Kapıların yegâne güvenlik sistemi zembilli kapı kolu ile içten sürgülü metal kilit sistemidir (Foto

³⁷ İ. Bulut, M. Ertürk ve B. Özoğul, *a.g.b.*, s. 307.

³⁸ Zeliha Hale Tokay ve Aysel Duran, “Karaman “Taşkale” Yerleşimi ve Yöresel Mimari Özellikleri”, *Tasarım Kuram Dergisi*, C. 14, S. 26, İstanbul 2018, s. 149.

³⁹ Haşım Karpuz, “Konya’da Halk Mimarisi”, *Erdem Dergisi Türk Halk Kültürü Özel Sayısı*, C. 13, S. 38, Ankara 2002, res. 20.

⁴⁰ Fatih Bahçeci ve İsmail Ayaç, “Kırsal Mimaride Malatya-Darende Aşağılupınar Evlerinin Karakteristik Özellikleri”, *Social Sciences*, C. 12, S. 2, Elazığ 2017, foto 1h, 2i.

8, 10, 13, 17, 18, 20, 22). Konur Köyü ve çevresinde cümle kapısının anahtarına “firek” adı verilmektedir (Foto 24).



Fotoğraf 24: Şevki Yardımcı Evi cümle kapısı zembil ve fireği. (Canöz Arşivi).

Çoğunlukla estetikten yoksun olan kilit sistemlerinin gösteriş kazanması zembil tepeliğiyle olmuştur. İncelenen evlerin tamamında zembilli kapı kolu kullanılmıştır. Zembillerin üzerinde görülen tepelikler çoğunlukla üç dilimli, üçgen, beşgen, ok ucu, tek sarmallı, çift sarmallı veya yıldız formludur. Cümle kapılarının ek güvenlik sistemi ise biri kapı gövdesine diğer söveye kalın bir çivi ile tutturulan kapı halkasıdır. Bu halkalar hane halkı uzun bir yolculuğa çıktığı zaman geleneksel olarak kullanılagelen gövdesi kilitli asma kilit ile birbirine bağlanmıştır.

Cümle kapıları içten ise biri kapının orta tahtasına diğeri duvarın köşesine yerleştirilen ucu aşağı doğru olan kanca ile sabitlenmektedir. Ayrıca sıcak yaz günlerinde cümle kapısı açık tutularak mabînin hava sirkülasyonu sağlanmaktadır. Kapının sabit durması için ise kapının lentosuna döner bir ahşap parçanın yerleştirilerek oluşturulan sabitleyici ile mümkün olmaktadır.

Konur'daki geleneksel dokunun habercisi ve temsilcisi kabul edilen pencereler sayısı evin büyüklüğüne bağlı olarak değişiklik göstermektedir (Foto 11, 19, 20). İki katlı olan evlerde alt katlar çoğunluk bir veya iki mazgal pencere ile aydınlatılmaktadır. Yaşam alanı olan üst kat pencereleri ise evin ve odanın genişliği ile duvar yüksekliğine bağlı olarak farklı boyutlarda yapılmıştır. Çoğu zaman pencereler 75x100 ölçülerindedir. Uzunlamasına dikdörtgen formlu olan pencereler içe doğru açılan çift

kanatlı yapıya sahiptir. Nerdeyse tamamı iki bölüm halinde düzenlenen çift kanatlı pencerelerin ikinci bölümü aşağıya doğru açılan enine dikdörtgen bir pencere ile tamamlanmaktadır. Geleneksel konutlardaki pencerelerin tamamı ahşap söveli ve kemerli olup dökme demir şebekelerle kapatılmıştır.

Ahşap malzemeli olan bu pencerelerde üçgen alınlık, üç dilimli yuvarlak, üç dilimli çokgen ve düz atkılı kemer formları kullanılmıştır. Bunlardan en çok tercih edileni üçgen alınlık şeklinde sonlanan kemer formu olmuştur. Bu ahşap kemerli pencereler, Konur'daki geleneksel dokusunu yitirmiş evlerde bile halen eskiye dair izleri taşıdığını bizlere haber vermektedir. Geleneksel taş evlerin ön cephelerini hareketlendiren önemli bir mekân ise yazlıktır.

Günümüz dilinde balkon olarak tanımlanan yazlıklar geleneksel halk mimarisinin ürettiği fonksiyonel yarı açık mekanlardır. Kış aylarında mabînde birlikte vakit geçiren ev halkı yaz geldiği zaman “yazlıkta” buluşup birlikte olmaktadır. Bu açıdan yazlıklar bir nevi dış sofa işlevi görür. Yazlıkların evin ana kütesinden taşıntı yapan ve altı boşluk olan örtmeler ise adeta balkon görevi görmektedir. Yazlık birimi kat sayısı fark etmeksizin geleneksel tüm evlerde görülmektedir. Yazlıktan mutlak surette mabîne geçiş sağlanmaktadır. Bunlara ek olarak tandırlar da çoğu zaman yazlığa açılmaktadır.

Yazlık uygulaması Orta Anadolu'daki köy evlerinde farklı isimlerle halen kullanılmaktadır. İncelenen evlerin üst örtüleri günümüzde ahşap iskeletli kırma çatı şeklindedir. Ancak evlerin ilk inşasında düz dam örtü olduğu kalan örneklerden anlaşılmaktadır. Düz dam örtü, Orta Anadolu'da oldukça yaygın olan bir örtü sistemidir. Yağmurun az yağdığı ve sıcaklığın fazla olduğu bu bölgede geniş saçaklı kırma çatılar çoğu zaman kasaba ve şehir merkezlerindeki evlerde kullanılmıştır.

Geleneksel Konur evlerinin inşasında taş, kerpiç, ahşap ve metal malzeme bir arada kullanılmıştır. Evlerin ve ek mekanların ana yapım malzemesi moloz taştır. Moloz taşlar çoğunlukla temelde, birinci katta ve evin tüm dış duvarlarında kullanılırken, kerpiç malzeme iç duvarların örgüsünde kullanılmıştır. Evlerin temellerinde kullanılan taşlar çoğu zaman özenle seçilmiştir.

Özellikle köşelere daha düzgün kesme taşlar kullanılmıştır. “Çelen taşı” adı verilen kesme taşlar zaman zaman pencere altlıklarında da kullanılmıştır. Orman köyü olarak tanımlanan Konur Köyü, ahşap malzemeye ulaşılabilirlik açısından il geneliyle değerlendirildiğinde oldukça zengindir. Bu açıdan ahşap malzeme hemen her evde

kullanılmıştır. Ahşap malzeme, pencerelerin yerleştirildiği altlık ve üstlüklerde, pencerelerin iskeletlerinde, söve ve çerçevelerinde, çatıda, dolaplarda, kapılarda, yüklüklerde, sedirlerde ve zemin döşemelerinde kullanılmıştır. Yazlık ve alt katlarda ahşap malzeme taşıyıcı olarak da görülmektedir. Metal malzeme ise pencere korkuluklarında, menteşelerde ve kapı kilit sistemlerinde kullanılmıştır.

Sonuç

Keskin'in en eski ve en büyük köylerinden biri olan Konur, tarihi birikimi ve geleneksel dokusu ile tipik bir İç Anadolu kasabası olma özelliğini korumaktadır. İncelenen evlerin genel itibarıyla 1925-1960 yılları arasında inşa edildiği görülmektedir. Yarım asrı deviren bu geleneksel taş evler, bölgenin halk mimarisinin özelliklerini taşıması nedeniyle oldukça önem taşımaktadır. Çünkü günümüzde kırsaldaki geleneksel doku hızlı bir şekilde yok olmaktadır. Orta Anadolu'nun kalın duvarlı, iç sofalı taş ev geleneğinin devamlılığı burada açıkça görülmektedir. Her bir katı ve odası fonksiyonel olan geleneksel evler kırsaldan kente doğru gelişmişlik göstermektedir. Geleneksel Konur evleri, bölgenin kültürel ve yöresel özelliklerini yansıtmaları, eski dokusunu günümüze kadar koruyabilmiş olması ve Kırıkkale'nin geçmişle buluşan 500 yıllık birikimiyle gelecek nesillerden sahiplenilmeyi beklemektedir.

Kaynaklar

AKYÜZ LEVİ, E. E. ve TAŞÇI, B., “Ege’de Kırsal Mimari Araştırmaları: Bayındır Köyleri”, *MEGARON*, C. 12, S. 3, İstanbul 2017, s. 365-384.

BAHÇECİ, F. ve AYTAÇ, İ., “Kırsal Mimaride Malatya-Darende Aşağıulupınar Evlerinin Karakteristik Özellikleri”, *Social Sciences*, C. 12, S. 2, Elazığ 2017, s. 118-139.

BAYKARA, T., “Kaza”, *Türkiye Diyanet Vakfı İslam Ansiklopedisi*, C. 25, TDV Yayınları, Ankara 2002, s. 119-120.

BEKLEYEN, A., “Geleneksel Konut Mimarisindeki Avlulu Mekân Örgütlenmesinin Günümüzdeki Yorumları”, *TÜBAV Bilim Dergisi*, C. 12, S. 1, Ankara 2019, s. 1-13.

BULUT, İ., ERTÜRK, M. ve ÖZOĞUL, B., “Kırsal Konut Ekolojisi Açısından Geleneksel Sorgun Köy Evleri”, *I. Uluslararası Bozok Sempozyumu Bildiri Kitabı*, C. 4, Yozgat, 2016, s. 297-314.

BÜLBÜL, C., “Eski Anadolu Tarihinde Frigler”, *Erciyes Üniversitesi Sosyal Bilimler Enstitüsü Dergisi*, C. 1, S. 27, Kayseri 2009, s. 79-95.

DELİBAŞ, R. M., “Kırsal Mimari Bağlamında Konya Halkapınar Evlerinin Mimarisi Üzerine Bir İnceleme”, Yüksek Lisans Tezi, Adana 2016.

DUMAN, T., “Mühimmeler ve Cevdet Tasnifinde Kal’acık Keskin ve Konur”, Yüksek Lisans Tezi, Kırıkkale 1998.

ELDEM, S. H., *Türk Evi Plan Tipleri*, Pulhan Matbaası, İstanbul 1954.

GÜNAY, N., “XIX. Yüzyılın Sonlarında Kırşehir Sancağı’nın Demografik Yapısı”, *Gazi Üniversitesi Kırşehir Eğitim Fakültesi Dergisi*, C. 7, S. 1, Kırşehir 2006, s. 21-33.

KARPUZ, H., “Konya’da Halk Mimarisi”, *Erdem Dergisi Türk Halk Kültürü Özel Sayısı*, C. 13, S. 38, Ankara 2002, s. 223-233.

KAYA, M. A., “Anadolu’da Roma Eyaletleri: Sınırlar ve Roma Yönetimi”, *Tarih Araştırmaları Dergisi*, C. 25, S. 38, Ankara 2005, s. 11-30.

KAZDHAN, A., *The Oxford Dictionary of Byzantium*, Oxford University Press, Oxford 1991.

KEÇİŞ, M. ve GÜNEŞ, C., “Bizans’ın Anadolu’daki Yeni Düzeni: Thema Sistemi’nin Ortaya Çıkışı ve Problemler”, *Sosyal ve Beşeri Bilimler Araştırmaları Dergisi*, C. 19, S. 43 Sıtkı Koçman’ın Anısına Armağan, Muğla 2018, s. 95-107.

KURTULUŞ, B. ve ŞAHİN GÜÇHAN, N., “Tarsus Bölgesi’nde Geleneksel Kırsal Mimari ve Yaşam”, *Türkiye Bilimler Akademisi Kültür Envanteri Dergisi*, S. 13, Ankara 2015, s. 101-124.

MATSUMURA, K., “Büklükale Kazıları 2009-2014”, *Kırşehir Arkeolojik ve Paleoantropolojik Çalışmalar*, (Edit. Sachihiro Omura), Kırşehir Valiliği, Ankara 2016, s. 55-85.

METİN, R., “Osmanlı Arşiv Belgelerine Göre XVI. Yüzyılda Kırıkkale İl Bölgesi (Keskin, Konur, Dinek Nahiyeleri)”, Yüksek Lisans Tezi, Kırıkkale 1997.

METİN, R., “1844-1845 Tarihli Temettuat Defterine Göre Ankara Eyaleti Konur Kazası (Nefs-i Konur)’un Sosyal ve Ekonomik Yapısı”, *Humanities Sciences*, C. 8, S. 1, Elazığ 2013, s. 37-50.

METİN, R., *Tarihi Belgeler Işığında Konur Kazası*, Maya Akademi, Ankara 2013.

MISTANOĞLU, N., “XIX. Yüzyılın İkinci Yarısında Kırşehir Sancağı”, Doktora Tezi, Konya 2004.

OMURA, S., “Kaman Kalehöyük Kazıları”, *Kırşehir Arkeolojik ve Paleoantropolojik Çalışmalar*, (Edit. Sachihiro Omura), Kırşehir Valiliği, Ankara 2016, s. 9-31.

ÖZAYDIN, A., “Ankara”, *Türkiye Diyanet Vakfı İslam Ansiklopedisi*, C. 3, TDV Yayınları, Ankara 1991, s. 203-204.

SARIKAYA, B. ve ARPACIOĞLU, Ü., “Orta Anadolu Köy Evlerinde Duvar”, *İstanbul Sabahattin Zaim Üniversitesi Fen Bilimleri Enstitüsü Dergisi*, C.1, S. 1, İstanbul 2019, s. 21-31.

SEVİM, A., “Malazgirt Muharebesi”, *Türkiye Diyanet Vakfı İslam Ansiklopedisi*, C. 27, TDV Yayınları, Ankara 2003, s. 481-483.

SEZİ KARAYAZI, S., “Akseki İlçesi, Belenalan Köyü Kırsal Mimari Doku Özelliklerinin Değerlendirilmesi”, Yüksek Lisans Tezi, Ankara 2015.

Tarih İçinde Kırıkkale, Kırıkkale Belediyesi Tarih ve Kültür Yayınları, Kırıkkale 2008.

TURAN, O., *Selçuklular Tarihi ve Türk-İslam Medeniyeti*, Ötüken Yayınları, İstanbul 2009.

TOKAY, Z. H. ve DURAN, A., “Karaman “Taşkale” Yerleşimi ve Yöresel Mimari Özellikleri”, *Tasarım Kuram Dergisi*, C. 14, S. 26, İstanbul 2018, s. 143-150.

ULUSOY BİNAN, D., “Güzelyurt Örneğinde, Kapadokya Bölgesi Yiğma Taş Konut Mimarisinin Korunması İçin Bir Yöntem Araştırması”, Yüksek Lisans Tezi, İstanbul 1994.

VATANSEVER, T., ve ÇİFTÇİ, A., “Eskişehir İli, Mahmudiye İlçesi, Mesudiyeköyü’ndeki Geleneksel Yapıların Mimari Özellikleri ve Yapım Teknikleri”, *Kırsal Mimari Miras Sempozyumu Bildiri Özetleri*, Eskişehir 2019, s. 22-28.