

Yıldırım Doğru, S., Özlü, Ö., Kançeşme, C., Doğru, S. (2015). Özel eğitim üzerine yapılan proje çalışmalarının değerlendirilmesi. *Abant İzzet Baysal Üniversitesi Eğitim Fakültesi Dergisi*, 15(Özel Sayı), 286-296.

Geliş Tarihi:25/02/2014

Kabul Tarihi: 16/12/2014

ÖZEL EĞİTİM ÜZERİNE YAPILAN PROJE ÇALIŞMALARININ DEĞERLENDİRİLMESİ*

Sunay YILDIRIM DOĞRU**

Özge ÖZLÜ***

Cansu KANÇEŞME****

Süleyman DOĞRU*****

ÖZ

Çalışmanın amacı, Türkiye’de özel eğitimle ilgili olarak hazırlanmış olan projelerin 2000–2012 yılları arasında farklı kriterlere göre nasıl bir dağılım gösterdiğini ifade etmektir. Çalışmanın, özel eğitim alanında hazırlanmış olan projeleri çeşitli açılardan inceleyerek bu alanda yapılan projelerin genel çerçevesini görmek bakımından yararlı olacağı düşünülmektedir. Araştırmada betimsel yöntem kullanılmıştır. Çalışma sürecinde, Türkiye’de 2000–2012 yılları arasında çalışılan özel eğitimle ilgili projelerin içerik analizi yapılmıştır. Verilerin çözümlenmesinde, projeler türüne göre kodlanmıştır. Bu çerçevede doküman incelemesi yapılmış ve ülkemizdeki özel eğitim üzerine yapılmış projeler ; (1) destek aldığı kurum ve kuruluşlara göre, (2) konularına göre, (3) yıllarına göre, (4) sürdürülebilirlik- genellemelerine göre, (5) projenin ulaştığı kitleye göre, (6) orijinallik durumuna göre dağılımı şeklinde altı ana başlık altında toplanmıştır. Araştırmanın sonucunda projelerin %38,5’inin Avrupa Birliği Hibe projeleri, % 43,5’inin engelli bireylerin eğitimleriyle ilgili projeler, % 88’inin en çok tek uygulamalık farkındalık projeleri, %95,7’sinin farkındalık, kaynaştırma eğitimi aile görüşleri, öğretmen görüşleri vb. tarama modeli çalışma konularından seçilen projeler olduğu ve %48,5’inin 2008–2011 yılları arasında yapıldığı saptanmıştır.

Anahtar sözcükler: engelli, özel eğitim, projeler

QUANTIFICATION OF PROJECTS DONE ON SPECIAL EDUCATION

ABSTRACT

This study aims to state the distribution of the special education projects done in Turkey between the years 2000-2012 according to different criteria. This study is thought to be useful to see the general framework of the projects by examining them from different aspects. Descriptive method is used, and content analysis is done for special education projects done between the years 2000-2012 in Turkey. While analyzing the data, projects are encoded. Document review is done and these projects are collected under six headings; according to their (1) institutions and organizations that supports, (2) subjects, (3) years, (4) sustainability-generalization, (5) target audience, (6) originality. As a result of this study, it is determined that the 38.5% of the projects were concluded via European Union grants, 43.5% were about the education of disabled individuals, 88% were awareness projects that can only be applied once, 95.7% were on classical subjects and 45.8% were held between the years 2008-2011.

Keywords: disabled, special education, projects *Bu makale 23. Ulusal Özel Eğitim Kongresi’nde bildiri olarak sunulmuştur

* Araştırma 23. Özel Eğitim Kongresi’nde sözlü bildiri olarak sunulmuştur.

** Doç. Dr. 1, Dokuz Eylül Üniversitesi, e-posta: sunay.dogru@deu.edu.tr

*** Yl. Öğrencisi, Abant İzzet Baysal Üniversitesi, e-posta: ozluozge@gmail.com

**** Yl. Öğrencisi, Abant İzzet Baysal Üniversitesi, e-posta: kancesmecansu@gmail.com

***** Dr., Necmettin Erbakan Üniversitesi, e-posta: sddogru@gmail.com

1. GİRİŞ

Gelişen dünyadaki değişiklikler, toplumun ihtiyaçlarının da hızla değişmesine neden olmaktadır. Dünya üzerinde, eğitim alanındaki faaliyetler esas olarak eğitimin “insan hakkı” olarak geliştirilmesi, temel eğitime ulaşmanın kolaylaştırılması, eğitim sisteminin çağın değişen koşullarına ve beklentilerine cevap verebilecek şekilde düzenlenmesine yöneliktir. Bu amaçla tanınmış birçok uluslararası kuruluş, eğitim hizmetlerinin geliştirilmesi için ve eğitim hakkının korunmasına ilişkin bildirimler yayınlamışlardır. Hepsinin amacı da nitelikli eğitim imkânlarının dünya üzerindeki tüm ülkelerde ve tüm bireylere sağlanabilmesidir. Çünkü eğitim, yaşam boyu süren dinamik bir süreçtir. Fakat herkese eğitim hizmeti sunulabilmesi ve eğitim hakkının tüm ulusal ve uluslararası belgelerde yer bulmuş olması, toplum içerisinde gerektiği gibi uygulandığı anlamına gelmemektedir. Bu durumdan en az engelli bireyler bu hizmetlerden yararlanmaktadırlar. Engellilik, dünya üzerinde toplumsal bir olgu olarak tüm toplumlarda varlığını hissettirmektedir. Özel eğitim gereksinimi olan bireylerin, normal gelişim gösteren bireylerle eşit eğitim ve yaşam fırsatlarından yararlanmaları için yasal idari ve eğitsel düzenlemeler oluşturulmaya çalışılmaktadır. Özel eğitim hizmetlerindeki gelişmeler, örgütlenme biçimleri, yasal düzenlemelerle sağlanan haklar ileri ülkelerde yeni ve çağdaş bir devlet kavramını oluşturan etmenler arasında yer almaktadır. Engellilerle engelsizler arasında sosyal haklar yönünden ortaya çıkan farklılıkları gidermek toplumun bir görevidir. Engellilere sağlanan eğitim hizmetleri ve sosyal yardımlar, devletin ya da toplumun bağıışı değil, onların insan olmalarından doğan hakları olarak kabul edilmektedir (Ataman, 2003). Özel gereksinimli bireylerin toplum içindeki sayısı maalesef gitgide artmaktadır. Bu nedenle, sosyal devlet anlayışını kabul etmiş olan birçok ülke, özel gereksinimli bireylerle engelsiz bireylere eşit imkânlar ve fırsatlar sunabilmeli ve yeterli kapasitede okullar açarak eğitim imkânlarını zenginleştirmelidir. Bu konuda uluslararası birçok kuruluş insan haklarıyla ilgili belgeler de özel eğitim hakkına yer vermiştir. Bu nedenle özel eğitim hizmetlerinin nitelikli olarak sürdürülebilmesi önemlidir.

Ülkemizde özel gereksinimli bireylerin eğitim hakkının önünde birçok engel bulunmaktadır. Bu engellerin başında normal eğitim veren ilköğretim okullarında, bu bireylere yönelik kaynak odalarının ve özel eğitim sınıflarının yetersiz mesleki eğitim faaliyetlerinin de yok denecek kadar az olması özel eğitim hakkının önündeki engellerden bir diğeridir. Özel gereksinimli bireylerin gelişmelerini olumsuz yönde etkileyen bir diğer etmen olarak karşımıza çıkmaktadır (Özyürek, 1997; Ataman, 2013). Ülkemiz de eğitim görenlerin sayısı birçok ülke ile kıyaslanamayacak kadar geniş ve yaygındır. Toplumsal bir kurum olarak eğitim, toplumu derinden etkiler. Eğitim kurumlarının toplumdaki beklentileri olduğu gibi toplumun da eğitime etki etmemesi mümkün değildir (Cavkaytar, 2000-2008 ve Fırat, 2000). Bu karşılıklı etkileşim arasında ülke daha iyiye doğru bir seyir alır. Bu bağlamda özel eğitime ihtiyacı olan bireylerin bağımsız bir yaşam sürdürebilmesi, kendisine, ailesine ve yaşadığı topluma yararlı bir birey haline gelmesi için herkes üzerine düşeni yapmalıdır. Böyle bir dayanışma ortamının oluşması eğitimde başarı için çok gereklidir (Gürsel, 2003). Özel gereksinimli bireylerin topluma kazandırılması ve yaşam kalitelerini artırmaya yönelik farklı kurum ve kuruluşlarca çeşitli proje çalışmaları yapılmaktadır. Bu projeler özel eğitim hizmetleri alan bireylerin eğitimlerine birincil düzeyden etki eden en önemli desteklerden biridir (MEB, 2011). Bu projeler sayesinde özel gereksinimli bireylerin temel ihtiyaçlarının karşılanmasına yönelik farklı ve önemli yöntem ve çözümler üretilmektedir. Ancak literatüre bakıldığında

özel eğitimle ilgili tezler ve makalelerin değerlendirilmesine yönelik az sayıda çalışmaya rastlanırken, projelerin derlenmesine yönelik bir çalışmaya rastlanmamıştır. Ancak bu alanda çalışan bilim insanları, eğitimciler ve ailelerin bu projelerin hepsini bir arada bulabilmeleri ve okuyup incelemeleri çok da mümkün değildir. Böylece bu çalışmanın, araştırmacılara alanlarının tarihsel gelişimi, bu alanlardaki güncel durumlar ve eğilimlerin neler olduğu konusunda yardımcı olması beklenmektedir. Yapılan araştırmalar ve yayınlanan bilimsel makaleler, yeni araştırmacılara, önceki araştırmaların neler olduğu konusunda rehberlik etmektedir (Tsai ve Wen, 2005; Henson, 2001). Çünkü, araştırma yapan insanların ilk olarak “literatürde önceki çalışmaların neler olduğu”, “hangi konu ve problemler üzerinde yapılacak çalışmalara ihtiyaç duyulacağı” ve “bu ihtiyaçların giderilmesinde izlenecek yolların neler olduğu ve nasıl giderileceği” gibi sorulara cevap aramaları gerekmektedir (Şimşek ve ark., 2007). Alanlarındaki güncel durumlar ve eğilimler hakkındaki bilgiler, onların akademik yayınları ve kariyerlerine de yardımcı olmanın yanında, ülkenin bilimsel ilerleyişine de katkı sağlamaktadır (Lee, Wu ve Tsai, 2009). İlgili alanlarda çalışma yürütmek isteyenlere rehberlik etmede, alanda yapılan çalışmaların ve araştırma temelini oluşturan projelerin, yıllara göre ağırlık verdiği konular ve ulaştığı bulgular önemli rol oynamaktadır (Şimşek ve ark., 2007).

Bu çalışmanın amacı, 2000–2012 yılları arasında özel eğitim üzerine hazırlanan projeleri inceleyip değerlendirmektir. Araştırmanın problem cümlesi “Türkiye’de özel eğitim ile ilgili yapılmış projeler bazı ölçütlere göre nasıl bir dağılım göstermektedir.” olarak belirlenmiştir. Araştırmada yanıtı aranan sorular şunlardır: özel eğitim üzerine yapılmış proje çalışmaları; (1) desteklendiği kurum ve kuruluşlara göre, (2) konularına göre, (3) yıllarına göre, (4) sürdürülebilirlik- genellemelerine göre, (5) projenin ulaştığı kitleye göre, (6) orijinallik durumuna (kullanılan farklı yöntem tekniklere) göre nasıl bir dağılım göstermektedir?

2. YÖNTEM

2.1. Araştırma Modeli

Bu çalışmada, tarama modeli türlerinden genel tarama modeli kullanılarak literatür taraması yapılmıştır. Tarama modelleri; var olan bir durumu var olduğu şekliyle tanımlamayı, bir grubun belirli özelliklerini belirlemek için verilerin toplanmasını amaçlayan araştırma yaklaşımlarıdır (Karasar, 2006; Büyüköztürk, Çakmak, Akgün, Karadeniz, ve Demirel, 2010). Genel tarama modeli ise; çok sayıda elemandan oluşan bir evrende, evren hakkında genel bir yargıya varmak amacı ile evrenin tümü ya da bir örnekleme üzerinde yapılan taramalardır (Karasar, 2006).

2.2. Verilerin Toplanması

Araştırmada projelerin belirlenmesinde şu kriterlere dikkat edilmiştir; konulara göre dağılım, projeyi hazırlayan kurumlara göre dağılım, yıllara göre dağılım, sürdürülebilirlik özelliğine göre dağılım, projenin ulaştığı kitleye göre dağılım ve amaçlarına göre dağılım vd. Araştırmanın ilk aşamasında özel eğitim, engellilik ve engel grupları anahtar kelimeleriyle yapılan aramada 315 yayınlanmış projeye ulaşılmış ancak bunlardan 16 tanesinin verilerindeki ciddi eksikliklerden (sadece özetine ulaşılanlar, amaç, sürdürülebilirlik, uygulama süreci vb. konularda yeterli bilgiye ulaşılamamış projeler) dolayı araştırma kapsamına alınamamıştır. Anahtar kelimelerle ilgili dağılımlar Tablo 1.’de sunulmuştur.

Tablo 1.

Tüm Resmi Sitelerde Aranan Anahtar Kelimeler

Konular	F	%
Görme Engelliler	43	14,39
İşitme Engelliler	26	8,69
Bedensel Engelliler	22	7,35
Zihinsel Engelliler	40	13,38
<i>Otizm Spektrum</i> Bozukluğu	19	6,35
Down Sendromu	16	5,35
Üstün Yetenekliler	13	4,35
Diğer Engel Grupları	120	40,14
TOPLAM	299	100

Bu doğrultuda araştırma verileri 299 proje ile sınırlandırılmıştır. Bu projeler, destek alınan kurumlara, konularına, yapıldığı yıllara, sürdürülebilirlik-genellemelerine, projenin ulaştığı kitleye ve orijinalliğine göre sınıflandırılmıştır. Buna bağlı olarak projeler, 1. destek alınan kurumlara göre dağılımları; a) Avrupa Birliği Hibe Projeleri, b) TÜBİTAK projeleri, c) sivil toplum örgütlerinin yaptığı projeler, d) üniversite projeleri, e) MEB projeleri, 2. konularına göre; a) aile destek, b) iş ve meslek (istihdam), c) toplumsal yaşama kazandırma, d) eğitim, e) yasalar (farkındalık), 3. yıllara göre; a) 2000–2002, b) 2002–2005, c) 2005–2008, d) 2008–2011, e) 2011–2012; 4. sürdürülebilirlik-genellemelerine göre; a) bir kez uygulanmış projeler, b) daha sonra farklı toplum ve kişilere genellenerek uygulanmış projeler, 5. projenin ulaştığı kitleye göre; a) engelli birey, b) aile, c) eğitimci, d) toplum, 6. orijinallik durumuna göre; a) yenilikçi ve yaratıcı (farklı yöntem teknikler kullanılarak ve engelli bireylerin sorunlarına çözüm üreten, örneğin; gözbebeği hareketiyle kullanılabilen mouse ve bilgisayar programının geliştirilmesi gibi.) konuları içerenler, b) klasikler (kaynaştırma ile ilgili görüşler, istihdam oranlarının belirlenmesi, eğitim olanaklarının tespiti vb. gibi tarama modelinde yapılmış çalışmalar) olmak üzere alt gruplara ayrılarak incelenmiştir.

2.3. Verilerin Analizi

Çalışmadan elde edilen veriler; nitel araştırmalarda kullanılan analiz türlerinden içerik analizinin kategorisel analiz tekniğine göre analiz edilmiştir. İçerik analizi; doğrudan ölçülemeyen ve gözlemlenemeyen çalışmalarda kullanılan (Stemler, 2001), bir mesajın belirli ve açıkça ifade edilmiş özelliklerini objektif ve sistematik bir biçimde saptamamızı ve bunlar hakkında çıkarım yapmamızı sağlayan bir yöntemdir (Holsti, 1969, akt: Cavitt, 2006, s:42-58). Bu yöntem araştırmacılara, alandaki araştırmaların eğilimlerini ve ilgi alanlarını görmelerini sağladığı için onlara daha yararlı araştırmalar yapmaları konusunda yol göstericilik eder (Weber, 1990, Akt: Cavitt, 2006, s:42-58). Kategorisel analiz ise; belirli bir mesajın birimlere bölünüp, bu birimlerin belirli kriterlere göre kategorize edilmesini ifade eder (Bilgin, 2006). Bu çalışmada, veriler analiz edilirken; projeler türüne göre kodlanmış, yayınlandığı tarih, çalışılan alan, çalışma grubu, araştırma modeli, veri toplama araçları, kullanılan istatistiksel analizler ve çalışılan ünitelere göre irdelenmiş ve yedi farklı konu başlığı altında gruplandırılarak, kategorize edilmiş ve ilgili tablolarda sunulmuştur.

3. BULGULAR ve YORUM

Bu bölümde; verilerin analizinden elde edilen sonuçlar yüzde (%) ve frekans (f) cinsinden ifade edilerek, ilgili kategorilere göre gruplandırılıp, tablolaştırılmış ve analiz sonuçlarına dayalı yorumlar yapılmıştır.

Tablo 2.

Projelerin Destek Alınan Kurumlara Göre Dağılımları

Kurumlar	F	%
AB	115	38,5
Tübitak	26	8,7
Üniversite	75	25,1
STK	77	25,8
MEB	6	2,0
TOPLAM	299	100

Tablo 2 incelendiğinde, araştırma kapsamına alınan projeleri %38,5'inin Avrupa Birliği Hibe projesi olduğu, %25,1'inin üniversite destekli projeler, %25,8'inin STK projesi, %8,7'sinin TÜBİTAK destekli projeler ve sadece %2'sinin MEB projesi olduğu görülmektedir. Bu doğrultuda MEB projelerinin genel orana göre çok düşük olduğu söylenebilir. Bunun nedeni sağlanan destek miktarının yetersiz ve TÜBİTAK ve MEB'in projelerinin değerlendirme süreçlerinin diğer projelerden farklı olması olabilir.

Tablo 3.

Projelerin Konularına Göre Dağılımları

Konular	F	%
Aile Destek	10	3,3
İş ve Meslek (İstihdam)	29	9,7
Toplumsal Yaşantı Kazandırma	78	26,1
Eğitim	130	43,5
Yasalar(Farkındalık)	34	11,4
Sağlık	18	6,0
TOPLAM	299	100,0

Tablo 3 incelendiğinde projelerin % 43,5'ini eğitim konusunda yapılırken, %26,1'i ise toplumsal yaşama kazandırma, %11,4 engellilere yönelik yasalar (farkındalık), %9,7 iş ve meslek (istihdam) , %6 sağlık ve %3,3'ü ise aile eğitimi ve desteği konularında yapıldığı görülmektedir. Projelerin yapılma sürecinde kolaylık sağlamak ve genel prosedürleri aşmamak adına en çok eğitime yönelik proje konularının seçildiği görülmektedir.

Tablo 4.

Projelerin Yapıldıkları Yıllara Göre Dağılımları

Yıllar	F	%
2000-2002	7	2,3
2002-2005	34	11,4
2005-2008	88	29,4
2008-2011	145	48,5
2011-2012	25	8,4
TOPLAM	299	100,0

Tablo 4 incelendiğinde %48,5'inin 2008-2011 yılları arasında, %29,4'ünün 2005-2008 yılları arasında, %11,4'ünün 2002-2005 yılları arasında, %8,4'ünün 2011-2012 yılları arasında ve %2,3'ünün ise 2000-2002 yılları arasında yapıldığı görülmektedir. 2008-2011 yılları arasında projelerde ciddi artış olduğu gözlenmektedir. Bu süreçteki artış projelere sağlanan desteğin artması ve kurumların proje yapmaya teşvik edilmeleriyle ilgili olabilir.

Tablo 5.

Projelerin Sürdürülebilirliklerine Göre Dağılımları

Sürdürülebilirlik	F	%
Bir kez	263	88,0
Daha fazla	36	12,0
TOPLAM	299	100,0

Projelerin sürdürülebilirliğine bakıldığında (Tablo 5) projelerin %88'i tek seferde uygulanan farkındalık tarzı projelerden oluşurken sadece %12'si daha sonra farklı ortamlarda uygulaması devam etmiştir. Sürdürülebilirlikte ek kaynaklara ve uygulamayı sürdürece kitleye gereksinim vardır. Bu nedenle tek seferlik uygulamalara ağırlık verilmiş olabilir.

Tablo 6.

Projenin Ulaştığı Kitleye Göre Dağılımları

Kitle	F	%
Engelli	252	84,3
Aile	13	4,3
Eğitimci	16	5,4
Toplum	18	6,0
TOPLAM	299	100,0

Projelerin ulaştığı kitle açısından bakıldığında (Tablo 6) %84,3'ü genel engel gruplarına ve engelli bireylerin kendilerine yönelik çalışmaları içerirken, %6'sı toplumun geneline,%5,4'ü eğitimcilere, %4,3'ü ise ailelere yönelik projeleri içermektedir.

Tablo 7.

Proje Konusunun Orijinalliğine Göre Dağılımı

Orijinallik	F	%
Yeni	13	4,3
Klasik	286	95,7
TOPLAM	299	100,0

Tablo 7 incelendiğinde araştırma kapsamındaki konuların sadece %4,3'ü orijinal bulunurken %95,7'si genel konulardan oluşmaktadır. Genel olarak baktığımızda projeyi destekleyen kurumların, proje konularını önceden belirli sınırlar içerisinde tutması, proje yapanları sınırlamış olabilir.

4. TARTIŞMA

Proje, birbiriyle ilişkili amaç ve hedefleri olan, değişim yaratmayı hedefleyen, uygulanması sonucunda çeşitli ürünlerin elde edildiği, önceden belirlenmiş bir süre içerisinde tamamlanan orijinal bir çalışmadır. Bilimsel bir çalışma olan projede; gözlem yaparak bilgi toplama, elde edilen bilgilerin düzenlenmesi, bilgiler arasında neden-sonuç ilişkisinin olup olmadığının araştırılması, gelecek nesillere bilgilerin ve sonuçların aktarılması söz konusudur. Ayrıca projelerle öğretim yöntemleri, hizmet içi eğitim, psikolojik değerlendirmeler yapılabilir. Bu çalışmada özel eğitim üzerine hazırlanan projeler incelenip değerlendirilmeye çalışılmıştır.

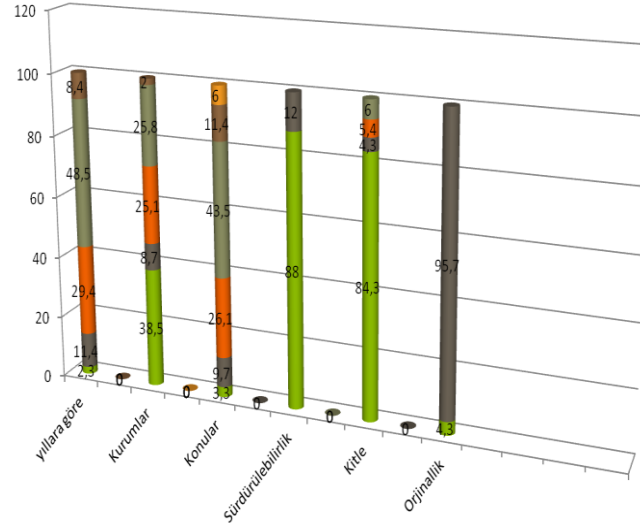
Dünya genelindeki eğitim politikaları hakkında genellikle, ülkenin bir bölümünde olağanüstü iyi bir uygulama varken, ülkenin diğer bir bölümüne gidildiğinde uygulamanın o kadar iyi olmadığı görülmektedir. Ancak dünyada özel eğitimde öne çıkan ülkeler örneğin; Norveç gibi, eğitimde ayırım ve başarısızlığı önlemek amacıyla geniş kapsamlı birçok önlemin bulunduğu bir ülkedir. En iyi uygulama daima; engelleri ve zorlukları en aza indirmek için evrensel destek sağlamak, bireylerin ihtiyaç duyduğu yerlerde erişilebilir desteğe sahip olmak ve bireysel çalışma sonucu öğrenilenleri evrensel uygulamaya yeniden dökmek şeklindedir. Bu doğrultuda da projeler ve bilimsel çalışmalar genellikle engelli bireylerin engelleri ve zorlukları en aza indirmek için evrensel destek sağlamak, bireylerin ihtiyaç duyduğu yerlerde erişilebilir desteğe sahip olmak ve bireysel çalışma sonucu öğrenilenleri evrensel uygulamaya geçirmeye yöneliktir. Ayrıca son yıllarda dünyada özel gereksinimli bireylerin gereksinimlerini en az kısıtlayıcı ortamlarda, diğer bir deyişle çocuğun ailesi ve akranlarıyla en fazla birlikte olabileceği eğitim ortamlarında sağlanması yaklaşımı benimsenmektedir. Bütünleştirme yoluyla eğitim MEB'in de ana hedefleri arasında Milli Eğitim Bakanlığı Özel Eğitimde Bütünleştirme Hizmetlerine Yönelik Mevzuatında; özel eğitime ihtiyacı olan bireylerin erken çocukluk döneminden başlayarak okul öncesi eğitimlerine, ilköğretim, mesleki eğitim, lise ve üniversite eğitimlerine ilişkin gerekli düzenlemeler yapılmış olup güncellenmeye devam edilmektedir. Halen uygulanmakta olan bütünleştirme eğitiminin daha da geliştirilmesi ve tam bütünleştirmeye doğru ilerlenmesi için projeler yapılmaktadır (MEB, 2011-2013).

Araştırma kapsamına alınan projeler incelendiğinde en çok %38,5'inin Avrupa Birliği Hibe projesi olduğu, en az ise; %8,7'sinin TÜBİTAK destekli projeler ve %2'sinin MEB projesi olduğu görülmektedir. Bunun nedeni sağlanan destek miktarının yetersiz ve TÜBİTAK ve MEB'in projelerinin değerlendirme süreçlerinin diğer projelerden farklı

olması olabilir. Ayrıca özel eğitimde deneysel nitelikte çalışmalar genellikle küçük gruplar üzerinde ya da bireysel olarak yapılmaktadır (tek denekli araştırmalar). Ancak proje desteği sağlayan kurumlar daha çok kitleye ulaşabilen projelere destek vermeyi tercih etmektedirler. Bu durumda özel eğitim alanında deneysel nitelikte, orijinal ve yeni bir yaklaşım getiren projelerin oluşumunu engellemektedir. Projelerin sürdürülebilirliğine bakıldığında (Tablo 5) projelerin %88'i tek seferde uygulanan farkındalık tarzı projelerden oluşurken sadece %12'si daha sonra farklı ortamlarda uygulaması devam etmiştir. Sürdürülebilirlikte ek kaynaklara ve uygulamayı sürdürecektir kitleye gereksinim vardır. Bu nedenle tek seferlik uygulamalara ağırlık verilmiş olabilir. Projelerin ulaştığı kitle açısından bakıldığında (Tablo 6) %84,3'ü genel engel gruplarına ve engelli bireylerin kendilerine yönelik çalışmaları içerirken, sadece %4,3'ü ise ailelere yönelik projeleri içermektedir. Araştırma kapsamındaki konuların sadece %4,3'ü orijinal bulunurken %95,7'si genel konulardan oluşmaktadır. Genel olarak baktığımızda projeyi destekleyen kurumların, proje konularını önceden belirli sınırlar içerisinde tutması, proje yapanları sınırlamakta ve bu konulara ağırlık vermelerine neden olmaktadır.

Projelerin konularına ve yapıldıkları yıllara göre dağılımlarına bakıldığında (Tablo 3-4) projelerin %43,5'i gibi büyük bir kısmı eğitim konusunda, %26,1'i ise toplumsal yaşama kazandırma konularında yapılırken, sadece %6'sı sağlık ve %3,3'ü ise aile eğitimi ve desteği konularında yapıldığı görülmektedir. Projelerin yapılma sürecinde kolaylık sağlamak ve genel prosedürlerle zaman kaybetmemek adına en çok eğitime yönelik proje konularının seçildiği görülmektedir. Ayrıca projelerin yıllara göre dağılımları incelendiğinde ise %48,5'inin 2008-2011 yılları arasında, %29,4'nün 2005-2008 yılları arasında, %2,3'ünün ise 2000-2002 yılları arasında yapıldığı görülmektedir. 2005-2011 yılları arasında projelerde ciddi artış olduğu gözlenmektedir. Bu süreçteki artış projelere sağlanan desteğin artması ve kurumların proje yapmaya teşvik edilmeleriyle ilgili olabilir. Yasaların çıkışı ve gelişimi ise; 2000 yılında 573 sayılı Özel Eğitim Hakkında KHK'yi esas alarak *Özel Eğitim Hizmetleri Yönetmeliği* hazırlanmıştır. Özel Eğitim Hizmetleri Yönetmeliği Türkiye'deki en kapsamlı yasal düzenlemedir. Özel Eğitim Hizmetleri Yönetmeliği ile özel gereksinimli bireylere sağlanacak hizmetler yasal olarak güvence altına alınmıştır. Yönetmelikte gönderme öncesi süreçler, tanılama süreçleri, eğitsel tanılama, izleme ve değerlendirme ekibi, yerleştirme ve izleme ile aile katılımı ayrı ayrı tanımlanmış, genel ilkeleri belirlenmiştir. Yönetmelik 2004 ve 2006 yılında gözden geçirilerek yeniden yayımlanmış ancak en köklü değişiklik 2006 yılında olmuş; 2009 ve 2010 yıllarında da değişikliklere uğrayarak 2012 yılında son şeklini almıştır. 21.07.2012 tarih ve 28360 sayılı Resmi Gazetede yayımlanarak yürürlüğe giren *Özel Eğitim Hizmetleri Yönetmeliğinde Değişiklik Yapılmasına Dair Yönetmelik* ile bir yenilenme olmuştur (Çitil, 2012; Ergenekon, 2012; MEB, 2006; Vuran ve Ünlü, 2013; Akçamete ve Kaner, 1999). Tüm bu yasal düzenlemeler projelerin daha yoğun olarak gündeme geldiği 2005- 2012 yıllarıyla paralellik göstermektedir.

5. SONUÇ VE ÖNERİLER



Şekil 1. 2000-2012 yılları arasında yapılan projelerin genel dağılımları

Genel olarak bakıldığında; ülkemizdeki özel eğitim üzerine yapılmış projeler;

- (1) destek alınan kurumlara göre, en çok Avrupa Birliği projesi(%38,5)
- (2) konularına göre, engelli bireylerin eğitimleri ile ilgili projeler(43,5)
- (3) yıllarına göre, en çok 2011 yılında proje yapıldığı(%48,5)
- (4) sürdürülebilirlik- genellemelerine göre, en çok tek uygulamalık farkındalık yaratan projeler(%88)
- (5) projenin ulaştığı kitleye göre, birden çok engel grubu-genel engel grubuna yönelik projeler(%84,3)
- (6) orijinallik durumuna göre, klasik konuların seçildiği(%95,7)görülmektedir.

Özel eğitim ile ilgili çalışmalar gün geçtikçe gelişmektedir. Bu alanda yapılmış olan projeler de merak konusu olmaktadır. Özel eğitim alanında çalışan bilim insanlarının, eğitimcilerin, ailelerin ve bilgi edinmek isteyen tüm bireylerin bu alanda yapılmış olan projelerin her birini okumaları ve incelemeleri oldukça zordur. Yapılan incelemeler sonucu özel eğitim üzerine yapılan projelerin değerlendirilmesine ilişkin yeterli çalışma olmadığı görülmüştür. Araştırmanın özel eğitim projelerinin genel çerçevesini görmek bakımından yararlı olacağı düşünülmektedir.

Sonuç olarak bu çalışma 2000–2012 yılları arasında özel eğitim ve engelliler anahtar kelimeleriyle yapılmıştır. Benzer konuda araştırma yapacak kişiler, daha geniş zaman dilimlerinde değerlendirme yapabilirler. Ayrıca çalışma kapsamında ulaşılan projeler internette ve üniversitelerin, STK'ların ve MEB vb. resmi sitesinde yayınlanan projelerle

sınırlı kalmıştır. Ülkemizde; Milli Eğitim Bakanlığı, STK'lar, üniversiteler veya çeşitli kuruluşların destekleriyle yapılan projelere ulaşılabilecek ulusal bir veri tabanı bulunmamaktadır. Bu konuda, genel olarak farklı kurum ve kuruluşlar tarafından desteklenen projelere ulaşılabilecek ulusal bir veri tabanının oluşturulmasının alana katkı sağlayacağı düşünülmektedir.

KAYNAKLAR

- Akçamete, G. ve Kaner, S. (1999). Cumhuriyetin 75. yılında çocuğa yönelik özel eğitim çalışmaları. 2. Ulusal Çocuk Kültürü Kongresi: Cumhuriyet ve Çocuk, Ankara: Ankara Üniversitesi Çocuk Kültürü Araştırma ve Uygulama Merkezi Yayınları, No: 2, 395-405.
- Ataman A. (Editör) (2003) *Özel Gereksinimli Çocuklar ve Özel Eğitime Giriş*. Gündüz Eğt. ve Yay. Ankara
- Ataman, A. (2013). *Özel Eğitim*. (Ed.) Cavkaytar, A., *Özel Eğitimin Amacı ve Anlamı* (s. 3-19). Ankara: Vize Yayıncılık
- Başbakanlık Özürlüler İdaresi Başkanlığı (1999) *Çağdaş toplum ve özürlüler. I. Özürlüler Şurası*. Komisyon Raporları Genel Kurul Görüşleri - Ankara.
- Baykoç, N. ve Şahin, S. (2011). *Özel Eğitimin Tarihi Gelişimi*. (Ed.) Baykoç, N., *Özel Gereksinimli Çocuklar ve Özel Eğitim* (s. 31-50). Ankara: Eğiten Kitap.
- Bilgin, N. (2006). *Sosyal Bilimlerde İçerik Analizi Teknikler ve Örnek Çalışmalar*. Ankara: Siyasal Kitabevi.
- Büyüköztürk, Ş., Çakmak, E., Akgün, Ö., Karadeniz, Ş., ve Demirel, F. (2010). *Bilimsel Araştırma Yöntemleri (5. Baskı)*. Ankara: Pegem Akademi Yayınları.
- Cavitt, M. E. (2006). A Content Analysis of Doctoral Research in Beginning Band Education, 1958-2004. *Journal of Band Research*, 42(1), 42-58.
- Cavkaytar, A. (2000) Zihin engellilerin eğitim amaçları., *Anadolu Üniversitesi Eğitim Fakültesi Dergisi, Cilt: 10, Sayı: 1, Sayfa: 115-121*.
- Cavkaytar, A. (2013). *Özel Eğitime Gereksinim Duyan Çocuklar ve Özel Eğitim*. (Ed.) Diken, H. İ., Ankara: Pegem Akademi.
- Çiğil, M. (2012). *Yasalar ve Özel Eğitim*. Ankara: Vize Yayıncılık. Devlet İstatistik Enstitüsü (2002). Türkiye Özürlüler Araştırması. <http://kutuphane.tuik.gov.tr/pdf/0014899.pdf> (Erişim Tarihi: 19.09.2013).
- Ergenekon, Y. (2012). *Özel gereksinimli bireylerin toplumsal yaşama katılımı ve ilgili yasal düzenlemeler*. (Ed.) Tekin-İftar, E. *Özel Gereksinimli Bireyler ve Bakım Hizmetleri* (s.156-191). Eskişehir: Anadolu Üniversitesi Yayınları.
- Fırat, A. (2000). *Özel Eğitimde Aile Eğitimi ve Danışmanlığı*. *Özel Eğitimde Aile Eğitimi Sempozyumu*. MEB Özel Eğitim Rehberlik Ve Danışma Hizmetleri Genel Müdürlüğü. Ankara.
- Gürsel, O. (2003). *Programdan programa geçiş. Bireyselleştirilmiş Eğitim Programlarının Geliştirilmesi*. (Ed.) Anadolu Üniversitesi Açıköğretim Fakültesi Okulöncesi Öğretmenliği Lisans Programı, Açıköğretim Fakültesi Yayını No:794, Eskişehir,
- Karasar, N. (2006). *Bilimsel Araştırma Yöntemi*. Ankara: Nobel Yayın Dağıtım.

- Lee, M., Wu, T., & Tsai, C. (2009). Research trends in science education from 2003 to 2007: a content analysis of publications in selected journals. *International Journal of Science Education*, 31(15), 1999-2020.
- MEB (1997). 573 Sayılı Özel Eğitim Hakkında Kanun Hükmünde Kararname. <http://mevzuat.meb.gov.tr/html/1041.html> (Erişim Tarihi: 20.9.2013)
- MEB (2005). Özel Eğitim Okulları Çerçeve Yönetmeliđi. http://mevzuat.meb.gov.tr/html/2551_2.html (Erişim Tarihi: 20.9.2013).
- MEB (2006). Özel Eğitim Hizmetleri Yönetmeliđi. http://orgm.meb.gov.tr/meb_iys_dosyalar/2012_10/10111226_ozel_egitim_hizmetleri_yonetmeliđi_son.pdf (Erişim Tarihi: 24.08.2013).
- MEB (2011) 573 KHK ve Özel Eğitim Hizmetleri Yönetmeliđi. <http://www.resmigazete.gov.tr/eskiler/2011/09/20110914-1.htm>(Erişim Tarihi:18.09.2013).
- MEB (2013). Millî Eğitim Bakanlığı Özel Eğitim ve Rehberlik Hizmetleri Genel Müdürlüğü. http://orgm.meb.gov.tr/meb_iys_dosyalar/2012_10/10111226_ozel_egitim_hizmetleri_yonetmeliđi_son.pdf (Erişim Tarihi: 18.09.2013).
- Özyürek, M. (1997). *Engelli Çocukların Eğitiminde Neredeyiz? Yedinci Özel Eğitim Günleri*., Bildiriler. Ankara: Karatepe Yayınları, 7-13.
- Stemler, S. (2001). *An overview of content analysis. Practical Assessment, Research & Evaluation*, 7(17). 7 Mart 2010 tarihinde <http://PAREonline.net/getvn.asp?v=7&n=17> adresinden indirilmiştir.
- Şimşek, A., Özdamar, N., Becit, G., Kılıçer, K., Akbulut, Y., ve Yıldırım, Y. (2007). Türkiye'deki Eğitim Teknolojisi Araştırmalarında Güncel Eğilimler. *Selçuk Üniversitesi Sosyal Bilimler Enstitüsü Dergisi*, 19, 439-458.
- Tsai, C. C., & Wen, L. M. C. (2005). Research and trends in science education from 1998 to 2002: a content analysis of publication in selected journals. *International Journal of Science Education*, 27, 3-14.
- Vuran, S. ve Ünlü, E. (2013). *Türkiye'de özel gereksinimli çocukların eğitimi ile ilgili örgütlenme ve mevzuat*. (Ed.) Vuran, S.. Özel Eğitim (s. 57-79). Ankara: Maya Akademi.