



Ankara'nın 1950-1980 Dönemi Sosyal Doku Haritası ve Pastane Mekânları

*

Zeynep Gökaydın Yenal¹
ORCID: 0000-0001-9573-8697

Betül Bilge Özdamar²
ORCID: 0000-0002-3897-1596

Öz

1950-1980 yılları arasında Ankara pastaneleri, sadece yeme-içme mekânları olmanın ötesinde, sosyal yaşamın önemli unsurlarından biri olarak kentsel bellekte yer edinmiştir. Kentin modernleşme süreci, ekonomik ve sosyo-kültürel dinamikleri, bu paralelde pastanelerin mekânsal ve hizmet kurguları ile kullanıcı etkileşimlerini etkilemiştir. Kentin gelişimi doğu-batı ve kuzey-güney akslarına kaymasıyla pastaneler de konumlarını değiştirmiş, hizmet anlayışlarını ve mekânsal kimliklerini yeniden şekillendirmiştir. Dönem okuması, toplumsal yaşamın içinde yer alan pastaneler ve kentin sosyal dinamikleri üzerinden ele alınmıştır. Bu açıardan çalışmanın amacı; sosyal yaşamda yer alan pastane mekanlarının, değişen kent akslarıyla birlikte izlenmesi ve Ankara'nın sosyal doku haritasının kullanıcı ile olan etkileşimi çerçevesinde değerlendirilmesidir. Değerlendirme; kentin gelişim akslarında ortaya çıkan toplumun ihtiyaç dinamikleri ile bu süreçte mekânsal farklılıklarını oluşturup, konumsal kaymalarını sürdürerek hizmet devamlılığını sağlayan Funda ve Flamingo Pastanesi üzerinde odaklanmıştır. Çalışmada bilimsel yayınlar ve Ankara telefon rehberleri incelenmiş, nitel veri kaynağı olarak kullanılan sözlü görüşmeler, değişimleri ve kent yaşamı-pastane mekanları ilişkisini anlamak açısından değerlendirilmiştir. Sözlü görüşmeler çalışmada mekân-kullanıcı etkileşimleri ve mekânsal yapılanma unsurlarının anlaşılması açısından destekleyici veri teşkil etmiştir. Mekânların toplumsal hafızayı taşıyıcı rolü düşünüldüğünde; döneme dair toplumsal belleğin mekân aracılığı ile aktarımında örnek teşkil eden pastanelerin, Ankara kent belleğinin sosyal dokusu ile mekânsal üretimine dair izleri taşıdığı anlaşılmıştır. İncelemenin disiplinler arası yaklaşımı ile kentin sosyal mekânları ve mekânsal analiz çalışmalarına bir bakış açısı sunduğu düşünülmektedir.

Anahtar Kelimeler: Ankara, pastane mekanları, sosyal yaşam, kullanıcı etkileşimi.

¹ Doktora Öğrencisi, Başkent Üniversitesi, Güzel Sanatlar, Tasarım ve Mimarlık Fakültesi, İç Mimarlık ve Çevre Tasarım Bölümü, E-mail: yenalzeynep@gmail.com

² Doç. Dr., Başkent Üniversitesi, Güzel Sanatlar, Tasarım ve Mimarlık Fakültesi, İç Mimarlık ve Çevre Tasarım Bölümü, E-mail: bbilge@baskent.edu.tr



An Analysis of Ankara's Social Life Pattern and Pastry Shop Spaces During The 1950-1980 Period

*

Zeynep Gökaydın Yenel³
ORCID: 0000-0001-9573-8697

Betül Bilge Özdamar⁴
ORCID: 0000-0002-3897-1596

Abstract

Between 1950 and 1980, Ankara patisseries were etched in the urban memory as significant elements of social life, beyond being mere eating and drinking venues. The city's modernization process, economic and socio-cultural dynamics, correspondingly influenced the spatial and service configurations of these patisseries, as well as their user interactions. As the city's development shifted towards the east-west and north-south axes, the patisseries also changed their locations, reshaping their service approaches and spatial identities. The period is examined through the lens of patisseries within social life and the city's social dynamics. In these respects, the aim of the study is to trace the patisserie spaces in social life along with the changing city axes and to evaluate Ankara's social fabric map within the framework of its interaction with the user. The evaluation focuses on Funda and Flamingo Patisseries, which created spatial differences in this process with the dynamics of society's needs emerging in the development axes of the city, and maintained their service continuity by continuing their positional shifts. In the study, scientific publications and Ankara telephone directories were examined, and oral interviews used as a qualitative data source were evaluated in terms of understanding the changes and the relationship between city life and patisserie spaces. Oral interviews provided supportive data in the study in terms of understanding space-user interactions and spatial structuring elements. Considering the role of spaces as carriers of social memory, it is understood that the patisseries, which exemplify the transfer of social memory related to the period through space, carry traces of Ankara's urban memory with its social texture and spatial production. It is believed that the interdisciplinary approach of the study offers a perspective on the city's social spaces and spatial analysis studies.

Keywords: Ankara, patisserie spaces, social life, user interaction

³ PhD Student, Başkent University, Faculty of Fine Arts, Design and Architecture, Department of Interior Architecture and Environmental Design

E-mail: yenalzeynep@gmail.com

⁴ Assoc. Prof. Dr., Başkent University, Faculty of Fine Arts, Design and Architecture, Department of Interior Architecture and Environmental Design

E-mail: bbilge@baskent.edu.tr

Giriş

1923 yılında Türkiye Cumhuriyeti'nin başkenti olarak ilan edilen Ankara, modern ulus-devletin mekânsal temsili olarak yeniden kurgulanmıştır. Başkent oluşuyla birlikte Ankara'nın yalnızca bir yönetim merkezi değil, aynı zamanda yeni bir toplum düzeninin simgesel kenti haline gelmesi amaçlanmıştır. Bu durum, kentsel planlamanın yanı sıra kültürel yapının da yeniden biçimlenmesine zemin hazırlamıştır (Tankut, 1993, s. 45). Yeni yönetimin modernleşme ideolojisi doğrultusunda siyasal yapı, toplumsal yapı ve yaşam kültürü de köklü bir dönüşüm geçirmiştir. Bu dönüşüm hukuki ve kurumsal düzenlemelerle desteklenmiş; Medeni Kanun'un kabulü, kadınlara seçme ve seçilme hakkı tanınması, karma eğitim sisteminin benimsenmesi gibi uygulamalarla toplumsal modernleşme süreci hız kazanmıştır (Karpaz, 2007, s. 112). Toplum bireylerinin kamusal alandaki görünürlüğü de artarak yeni yaşam biçimlerine uyum sağlanmaya başlamıştır. Kadınların kamusal hayatta görünürlüğü, kıyafet reformları ve sosyal yaşamdaki konumları, yeni toplum inşasının bir yansıması olarak değerlendirilmiştir (Gür, 2001, s. 88).

Kentsel gelişim sürecinin tarihsel bağlamda ele alınması, kent dokusundaki değişimlerin sosyal yaşamla ilişkisini ortaya koymak açısından büyük önem taşımaktadır. Kentin sosyal, ekonomik ve kültürel gelişimi, yalnızca fiziksel yapı üzerinden değil, aynı zamanda kamusal mekânların dönüşümüyle de okunabilmektedir. Yeni yönetimin modernleşme hedefleri doğrultusunda kent dokusu değişimlerinin mekânsal düzlemde şekillendiği anlaşılmaktadır. Ankara, bu yönüyle sadece fiziksel bir planlama alanı değil, aynı zamanda çok katmanlı sosyal ve kültürel dönüşümlerin izlenebileceği bir yapı sunmuş (Bozdoğan, 2001, s. 35) ve çalışma odağı paralelinde bir örnek teşkil etmiştir.

Bu anlamda 1950-1980 yılları, kentin toplumsal ve mekânsal dönüşümünü anlamak açısından kritik bir öneme sahiptir. Bu dönem, Türkiye'nin ekonomik, politik ve toplumsal yapısında köklü değişimlerin yaşandığı ve kentleşmenin ivme kazandığı bir zaman dilimidir. Sadece fiziksel olarak büyümekle kalmamış, aynı zamanda kent kültürü ve gündelik yaşam pratikleri açısından da mekânsal dönüşüme uğramıştır. Ankara'yı bu zaman diliminde okumak, yalnızca mekânların değişimini değil, aynı zamanda toplumsal hafızanın da nasıl şekillendiğini ve dönüştüğünü anlamak açısından önemlidir. Kentin gelişen aks değişimleri, bireylerin kentle kurduğu aidiyet ilişkisini de etkileyerek, süreçte toplumsal belleği dönüştürmüştür. Bu bağlamda "bellek mekân" niteliği taşıyan pastanelerin, dönem Ankara'sının sosyal ve

mekânsal yapısı paralelinde incelenmesi; toplumsal izleri sürmek ve geleceğe dair çıkarımlar yapmak adına bir çalışma alanı oluşturmaktadır.

Dönem aralığında Ankara'daki kentsel planlama süreci ve planlamanın toplumsal yaşam kültürüne etkileri zamanla belirginleşmiştir. "İnsan, toplum, kültür ve kent arasında dönüşümlü olarak yaşanan dinamik bir ilişkinin bulunması" (Atıcı, 2021, s. 2), kent akslarının planlanması ve yaşam alanlarının oluşumu üzerinde etkili olmuştur.

Sürece bakıldığında; Lörcher ve Jansen'in hazırladığı kentsel çalışmalar, Ankara'nın fiziksel yapısının şekillenmesinde 1940'lı yıllarının sonuna kadar etkili olmuştur (Bozdoğan, 2001, s. 45). II. Dünya Savaşı'nın geniş çaplı etkileri ve Türk siyasi yaşamında meydana gelen değişimler, çok partili sisteme geçiş ile ekonomik ve sosyal devinim etmenleri doğrultusunda kentin nüfusu hızla artmıştır. 1940'lı yıllarda özellikle Kızılay aksı ön plana çıkmıştır. 1950-1960 yıllarına gelindiğinde Ankara, İstanbul'dan sonra ikinci büyük göç çekim merkezi haline gelmiştir (Şenyapılı, 2006, s. 178). Bu etmenler kentin yeniden planlanmasını gündeme getirmiştir. Kent akslarının ve yeni bölgelerin yapılanmasında dönemin siyasi ve ekonomik gelişmeleri etkili olmuştur. Kadın ve erkeklerin günlük yaşama katılımları artmış, kent akslarında insan ve araç devinimi yoğunlaşmıştır (Tekeli, 1998, s. 77) (Şekil 1).

1950-1980 dönemi Ankara'sı siyasi ve sosyal değişimlerin yoğun olarak yaşandığı bir kent oluşumu göstermiştir. Oluşum gösteren gecekondu bölgeleri ile planlı mahalleler arasındaki farklılıklar, sosyo-kültürel hayatın çeşitliliğini de artırmıştır. Pastaneler, sinemalar, pasajlar ve parklar kent kültürünü şekillendiren önemli unsurlar olarak öne çıkarken, politik atmosferin etkileri de Ankara'nın gündelik hayatını belirleyen temel faktörlerden biri haline gelmiştir.



Şekil 1. 1950'li yıllarında Atatürk Bulvarı (Kaynak Sazyek, 2018, s.440)

1950-1980 yılları arasında kent akslarında yeme-içme mekânları, artan nüfus ve sosyo-ekonomik gelişmelerin etkisiyle çeşitlenmiş; günlük yaşam pratikleri ve beklentilere göre şekillenmiştir. Atatürk Bulvarı üzerinde yaya trafiği artmış, bu bölge sosyal hayatın odak noktası haline gelmiştir; farklı ihtiyaçlara yönelik yeni mekânlar açılmıştır (Erkmen, 2010, s. 134).

Çalışmanın odak noktasını oluşturan pastaneler, yalnızca birer yeme-içme mekânı olmanın ötesinde, sosyal yaşamın önemli bir parçası haline gelmiştir. Toplumsal iletişim yeri olma niteliğini taşıyan bu mekânlarda; edebi sohbetler, davetler, sergiler ile etkinlikler yapılmış ve buluşmalara ev sahipliği yaparak kamusal alanın önemli bir parçası haline gelmiştir. Pastane mekânları, kullanıcı profili açısından da oldukça çeşitlilik göstermiştir. Öğrencilerden bürokratlara, sanatçılardan esnafa kadar farklı sosyal grupların bir araya geldiği pastaneler, kent yaşamının çok sesli yapısını yansıtan buluşma noktası işlevini görmüştür. Bu mekânlarda tüketim odaklı eylemler değil, aynı zamanda haberleşme, düşün alışverişi ve dinlenme gibi gündelik yaşamın farklı pratikleri de gerçekleşmiştir. Bu bağlamda pastaneler hem bireysel hem de kolektif yaşamın sürdürdüğü, kültürel etkileşimin yoğunlaştığı, çok işlevli sosyal mekânlar olarak büyümesi paralelinde, pastanelerin konumları da değişerek farklı sosyo-ekonomik sınıfların ve kültürel pratiklerin kesişim noktaları haline gelmiştir (Erkmen, 2010, s. 142). Bu yönüyle pastaneler kent örüntüsünde yalnızca fiziki yapılar olmaktan öte, toplumsal dönüşümün izlerini taşıyan sosyo-kültürel mekânlar olarak çalışmanın odağını oluşturmuştur.

Çalışmanın Kapsamı, Yöntemi ve Dayanağı

Çalışmanın genel çerçevesi, dönem aralığında yer alan Ankara pastanelerini gelişen kent aksları paralelinde izlemek, Ankara sosyal dokusunu pastane mekanları üzerinden okumak ve değerlendirmektir. Çalışmanın sınırlılığını dayandırıldığı 1950-1980 dönem aralığında, kent akslarında konum kaymaları yaşanmış, Ankara'da doğu-batı ve kuzey-güney akslarında gelişim yaşanmıştır. Ayrıca bu dönem sosyo-kültürel yaşam dinamiklerinin toplumsal karşılıklarının ve mekânsal yansımalarının yoğun biçimde vücut bulduğu bir süreci kapsayıcı ve pastanelerin sosyal hayatın kullanım odağını oluşturduğu yıllardır. Dönem aralığında ekonomik parametrelerin farklılaşması, siyasi ve kültürel çeşitliliğin artması, tüketim alışkanlıklarının değişerek şekillenmesi de bu mekanlarının dönüşümünde etkili olmuştur. Pastanelerin Ankara'nın başkent ilan edilmesi süreci ile başlayan çeşitlenmeleri, bu dönem aralığında

kentsel planlama doğrultusunda gelişen kent aksları üzerinde konumlanmaları ile devamlılık bulmuştur. Ankara sosyal yaşamının da bu gelişime eş zamanlı biçimde şekillenışı, çalışmanın düşünce odağını oluşturmuştur. Bu paralelde sosyal yaşam ve kentin aksiyel gelişiminin pastane mekanları üzerinden takibi yapılmıştır.

Çalışmada sürecin takibi açısından 1950'li yıllarında hizmet vermeye başlayan ve 1980'li yıllarda gelişen kent aksları üzerinde hizmet devamlılığını sürdüren pastaneler değerlendirmeye alınmıştır. Bu aralıkta Flamingo, Funda ve Hüdaverdi pastaneleri yoğun kullanıma sahip, çıkarmış oldukları ürünler ile tercih edilen, sosyal buluşma mekanları olarak kent pastaneleri içerisinde öne çıkmaktadır. Buna dayandırılarak çalışmanın değerlendirme çerçevesini; kent gelişim akslarında var olma süreklilikleri, sosyal etkileşimlerin ve farklılaşmaların paralelinde hizmet devamlılığını ve konumsal kaymalarını sürdürmeleri açısından Funda Pastanesi ve Flamingo Pastanesi oluşturmaktadır. Her iki pastane de kentin gelişimine paralel biçimde yeni konumlar belirlemiş, gelişim gösteren yerlerde konum değişimleri yapmış ve dönem tanıkları olarak kentin sosyal ve mekânsal gelişimi içinde yer almıştır. Günümüzde halen aynı işlevle aile üyeleri tarafından yönetilmektedir. Aynı dönem aralığında yer alan Hüdaverdi Pastanesi ise, kentin gelişim gösterdiği aksların mekânsal takibinde yer almamış, konumunu korumuş, sürecin takibi açısından değerlendirme dışında bırakılmıştır.

Bu doğrultuda çalışmada dönem aralığına ait bilimsel yayınlar, makaleler, kitaplar, süreli yayınlar, yayımlanmış Ankara telefon rehberleri ve fotoğraflar incelenmiş, ancak mekânlara ait plan ve fotoğraflara kısıtlı erişim sağlanabilmiştir. Çalışmanın nitel veri kaynağı olarak yer verilen sözlü görüşmeler, dönem değişimlerini ve kent yaşamı-pastane mekanları ilişkisini anlamak açısından kullanılmıştır. Pastane sahipleri/işletmecileri ve dönem tanığı olarak sınırlı sayıda ulaşılabilen kullanıcıları ile yapılan sözlü görüşmeler, içerik bakımından ayrıştırılarak değerlendirilmiştir. Pastane kullanıcıları ile yapılan görüşmelerden; kent yaşamı ve sosyal hayata yönelik değerlendirmeler ile pastanelerin bellekte yer alan tanımı ve sosyal çevreye yönelik verileri elde edilmiştir. Pastane sahipleri/işletmecileri ile yapılan görüşmelerde, bu verilere ek olarak mekânsal organizasyon/kent çevresi ilişki ve kullanıcı etkileşimine dair veriler elde edilerek görselleştirilmiştir. İncelemede aktarımlar, mekân-kullanıcı etkileşiminin anlaşılması ve kullanıcı deneyimleri aracılığıyla mekânsal yapılanma unsurlarının değerlendirilmesi açısından destekleyici veri teşkil etmiştir. Sözlü görüşmelere ilişkin etik ilkeler doğrultusunda

hareket edilerek, etik kurul onayı alınmıştır. Görüşmelere katılan bireylerden, çalışmaya gönüllü katılım sağladıklarına ve verilerinin araştırma amaçlı kullanılmasına onay verdiklerini belirten yazılı onam formları temin edilmiştir. Katılımcıların kimlik bilgileri gizli tutulmuştur (Tablo-1).

Tablo 1. Çalışmaya katılan kişilere ait bilgiler

Sözlü Görüşme Yapılan Kişiler	Cinsiyet	Yaş Aralığı	Çalışmaya Katkısı
İ.T (Pastane Sahibi - Dönem Tanığı)	Erkek	60 yaş üstü	Sözlü görüşme ile tarihsel bilgi aktarımı
Y.D (Dönem Tanığı)	Kadın	60 yaş üstü	Sözlü görüşme ile sosyal yaşam deneyim paylaşımı
G.E (Dönem Tanığı)	Kadın	60 yaş üstü	Sözlü görüşme ile sosyal yaşam deneyim paylaşımı
S.K.Ö (Pastane Sahibi- Dönem Tanığı)	Kadın	60 yaş üstü	Sözlü görüşme ile tarihsel bilgi aktarımı

Kaynak: Yazar Tarafından Oluşturulmuştur.

* Tüm veriler Kişisel Verilerin Korunması Kanunu (KVKK) çerçevesinde değerlendirilmiş ve kişisel mahremiyet ilkeleri doğrultusunda kullanılmıştır.

Çalışma çerçevesinde şu sorulara yanıt aranmıştır:

-Dönemin siyasi-ekonomik, sosyo-kültürel ilişkisi içinde pastanelerin edindiği kimlik ve etkileşimi nedir?

- Dönemde pastanelerin konumu/yer bilgisi nedir?

-Kent gelişimi doğrultusunda, pastanelerin konumlarında kaymalar/dağılımlar yaşamış mıdır, hangi pastaneler değişimi takip etmiştir?

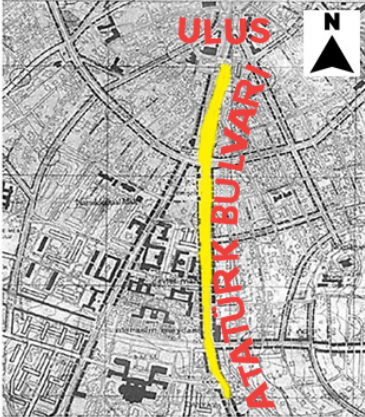
-Bu paralelde konum kaymalarını gerçekleştiren Funda ve Flamingo pastanelerinin mekânsal kurgularının oluşumu nasıl biçimlenmiştir? Mekân biçimlenişinde kent kullanıcısının etkisel değerleri var mıdır?

Ankara Kent Gelişimi ve Sosyal Yaşam Dokusu

Ankara'nın başkent ilan edilmesiyle birlikte şehir yapısında köklü bir dönüşüm süreci başlamıştır. Yeni yönetimin merkezi olarak planlanan Ankara, Cumhuriyet'in modernleşme idealleri doğrultusunda yeniden şekillendirilmiştir. 1920'li ve 1930'lu yıllarda Hermann Jansen'in hazırladığı planlar, kentin temel yapısını oluşturmuş ve planlı kentleşmenin önünü açmıştır. Bu planlama süreci yalnızca fiziksel yapıyı değil, sosyal biraradalık anlayışını da etkileyerek, kentin gelişim yönelimini belirlemiştir. 1950'li yıllara gelindiğinde, değişen siyasi yaklaşımların etkisiyle planlama süreçleri yeni bir yön

kazanmıştır. 1950- 1980'li yıllarda yaşanan toplumsal, siyasi ve ekonomik değişimler, kent-mekân kurgusunda dönüşümlere yol açmıştır. Bu süreçte Ankara'nın nüfusu artmış, bu artış mekânsal ihtiyaçları da beraberinde getirmiştir. Kentin kapsamlı biçimde yeniden kurgulanması ihtiyacı doğmuş ve 1957 yılında Yücel-Uybadin kent planı onaylanarak uygulamaya geçirilmiştir. Çok partili siyasi düzene geçiş ve beraberindeki ekonomik, toplumsal ve kültürel değişimler, günlük yaşam pratiklerini ve tüketim alışkanlıklarını da şekillendirmiştir. Kentsel yerleşim bölgeleri genişlemiş; Ulus'tan Yenişehir-Atatürk Bulvarı'na doğru mekânsal kaymalar yaşanmıştır. Ulus'ta konumlanan ticari, sosyal ve kültürel mekânların büyük bir bölümü Yenişehir ve Kızılay bölgelerinde konumlanmayı tercih etmiştir. Atatürk Bulvarı üzerinde konut alanları ve elçiliklerin artması, Kavaklıdere semtinin gelişimini de desteklemiştir. Böylece kent kurgusu Ulus'tan başlayarak Yenişehir-Kızılay ve Atatürk Bulvarı aksı boyunca genişlemiş, sonrasında Çankaya bölgesine kadar uzanmıştır (Şekil 2).

1960'lı yıllarda çok katlı yapıların sayıları artmış, "Atatürk Bulvarı'nda araç trafiğine ayrılan yol şeritleri genişletilirken" (Bilsel, 2018, s.76) bölgede yaya yoğunluğu da artmıştır. Kavaklıdere bölgesi ve Tunalı Hilmi Caddesi güzergâhı, konut alanı olarak değişmeye başlamıştır. Bu değişimi Resuloğlu (2014), "1957 Uybadin-Yücel Planı'nın kentin kısmen Kavaklıdere'nin gelişimine önemli etkisi olmuştur. Semtin konut dokusu planıyla birlikte gelişmiştir" (s.239) şeklinde vurgulamaktadır. 1970'li yılların sonuna kadar bu mekânsal devinim sürmüştür.



Şekil 2. Ulus, Kızılay- Atatürk Bulvarı aksı (Kaynak: Boz ve Kubat, 2018, s.128 ve (<https://medyabaskent.com/foto/9092044/ankaranin-1960-1970-donemlerine-ait-eski-fotografлари>))

Ulus, Kızılay-Atatürk Bulvarı güzergâhı (Şekil 3) artık, iş yerleri, devlet daireleri, konsolosluklar, alışveriş ve yeme-içme mekânlarının çevresel konumlanmaları ile kentin yaşam merkezlerinden biri haline gelmiştir. 1960'lı yıllarda çalışan kişilerin gün içerisinde bu mekanları yoğun kullanımı da bu oluşumu destekleyici olmuştur.

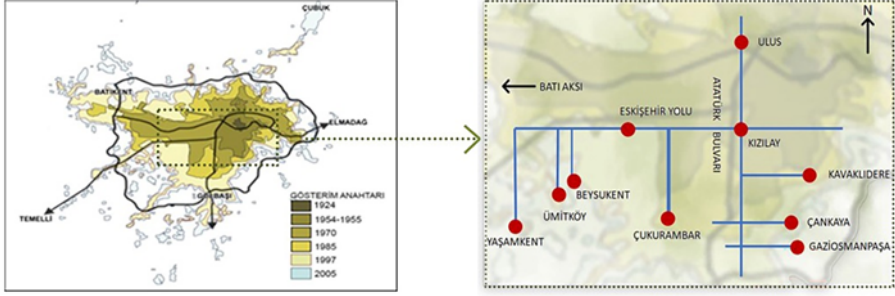
Gültekin ve Onsekiz (2005 s.140), 1960'lı ve 1970'li yılların tüketim alışkanlıklarını ve mekânsal çeşitlenmeyi; "farklılaşan toplumsal ve kültürel yapıyla birlikte ekonomik politika ve yönetimde çok partili döneme geçiş; bulvarların açılmasına, apartmanlaşma vb. kentsel mekânın tüketim kalıplarında etken olmuştur. Bu dönemde kentsel yaşama (Oda Tiyatrosu, Yeni Sahne ve özel tiyatrolar, sinemalar, Piknik (Şekil 2), Kantin Cevat Lokantaları, Yaprak, Flamingo, Penguen Pastaneleri ve pavyonlar gibi) çok sayıda yeni eğlence mekânı katılmıştır" şeklinde tariflemektedir.

1980'li yıllarda farklılaşan ekonomik ve sosyal etmenler, kentsel dönüşüm sürecini de hızlandırmıştır. Bayraktar (2013), 1950'li ve 1980'li yıllar arasındaki bu değişimi şu şekilde vurgulamaktadır; "Dönemde finansal merkez özellikleri sürmesine karşın bürokratik ve politik merkez özellikleri azalan, kültürel merkez özelliğini yitiren Ulus'un ticari merkez olarak önemi artmış, Kızılay, yeni bürokratik ve politik merkez olarak finansal, kültürel ve ticari açıdan ön plana çıkmıştır" (s.20).

Bu yönelimler; Or-An, Çankaya, Gaziosmanpaşa ve "kentin batı koridoru üzerinde bulunan Eskişehir yolu üzerinde bazı gelişmeler" (Kaya, 2001, s.53) ile kent kurgusunu dönüştürmüştür. Geniş perspektifte bakıldığında, Ankara'nın kentsel yapısı bu dönemde hem yönelim hem de işlev bakımından çeşitlenmiştir. Ulus, Atatürk Bulvarı güzergâhı kent omurgasını oluştururken, Kızılay-Yenişehir bölgesi, yeni oluşum gösteren semtlerin ve kentsel gelişim güzergâhlarının arayüzü hâline gelmiştir. Kavaklıdere, Çankaya ve Or-An bölgeleri, sosyal yaşamın dinamiğini oluşturan mekânların yerleri halini almış ve batı yönelimi üzerinde yoğunlaşma yaşanmıştır. Planlı ya da plansız şekilde gelişen yeni semtlerle birlikte, "kentin batı ve güneybatı kesimlerinde kamu binalarının sayısında da bir artış gözlemlenmiştir" (Aydın & Özgür, 2009, s.231). Ticari işletmeler ile konut alanları bu güzergâhlarda konumlanmıştır. Batı yöneliminin gelişimi, özellikle Eskişehir yolu ve çevresini etkilemiştir (Şekil 4).

Gelişimler, yeni güzergâhların yapılanmasını ve mevcut güzergâhların da genişlemesini beraberinde getirmiştir. Yücel-Uybadın (1957-1970) planlamasının günümüz Ankara kent güzergâhlarının belirlenmesinde etkisi büyük-

tür. “Kentin en temel ulaşım omurgasını oluşturan Konya-Samsun Yolu olarak adlandırılan çevre yolu öngörüsü” (<https://www.ankara.bel.tr/>) ifadesi, sonraki dönemlerde belirginleşmiştir. Kentsel yerleşimin değişim sürecinde Ulus ve çevresinde konumlanan resmi daireler, Kızılay güzergâhına kaymış ve bölge hem ticari hem de sosyal anlamda gelişmiştir (Şekil 3).



Şekil 3. Ankara Kent Akılları (Kaynak: Söylemez, Demiröz, & Kubat, 2018, s.7 kullanılarak yazar tarafından oluşturulmuştur)

Bu dönemde, Türkiye genelinde olduğu gibi Ankara özelinde de kentsel mekânlarda değişimler yaşamıştır. Gelişim, sosyal çevreyi ve tüketim anlayışını şekillendirirken, yeni yerleşimlerin oluşumu ve mevcut güzergâhların çevresel etkileşimi de değişmeye başlamıştır. Bu paralelde kamusal mekânlar yalnızca fiziki olarak değil, aynı zamanda sosyal ve kültürel etkileşimlerin yoğunlaştığı yerler olarak yeniden yapılanmıştır. Kent kullanıcılarının kamusal alandaki görünürlüklerinin artması ile sosyal mekânların tüketilme biçimleri, toplumsal dönüşümle birlikte değişerek, etkileşimleri güçlenmiştir.

Dönemini ve değişimleri Çakır vd. (2020) şu şekilde tariflemiştir;

“1950 sonrası yönetsel anlamda ve toplumsal zeminde yaşanan bu kırılma, ekonomide liberalleşme/serbestleşme, yönetsel ideolojide muhafazakârlaşma eğilimleri gibi önemli sonuçlar doğurmuştur. Demokrat Parti ile siyasal ve ekonomik alanlarda yaşanan dönüşüm sosyal alanlara da yansımış, bunun sonucunda toplumun tüketim alışkanlıkları ve yaşam tarzı da değişim geçirmiştir ve kadınların ev içindeki iş yükünün azalması, ilerleyen dönemlerde sosyal hayatta daha fazla yer edinmelerine imkân tanımıştır” (s.134-143). Kadınların toplumsal rollerinin değişimi ile sosyal yaşamdaki görünürlükleri çoğalmış, bu durum yeni sosyal mekânlara olan ilgiyi artırmıştır. Özellikle pastaneler, lokantalar ve sosyal buluşma alanları, bu değişimin mekânsal karşılıkları olarak kent yaşamında öne çıkmıştır. Artan tüketim

kültürüyle birlikte bu tür mekânlar, kent aksları üzerinde seçici hâle gelmiştir. Kamusal alanlara katılım, mekânların tasarımı ve konum tercihleri üzerinde etkili olmuş; kentsel gelişim güzergâhları sosyal ihtiyaçlara göre yeniden şekillenmiştir.”

Konut ve ticari alanlarla birlikte eğitim, konaklama, sağlık tesisleri ve ortak kullanım alanları (parklar, meydanlar, bahçeler gibi) da planlanarak ortak yaşamın ihtiyaçlarına yanıt verilmiştir. Kent planlama sürecinde sosyo-kültürel değişimlerin ve yeni yaşam pratiklerinin görünür kılınması amaçlanmış, bu paralelde mekân çeşitliliği artmıştır. Tiyatro, sinema, lokanta, bar, gazino ve pastane gibi sosyal mekânlar çoğalmıştır. Bu mekânlarda kültürel ve görsel etkinlikler, sergiler, toplantılar, buluşmalar, müzikli eğlenceler gibi çeşitli etkinlikler düzenlenmiştir. Sosyal birliktelik mekânlarından biri olan pastaneler de kent dokusunda öne çıkan buluşma noktalarından olmuştur. Bu dönemde pastaneler çeşitlenerek, toplumun sosyal yapısına uyum sağlamış, çevreyle olan ilişkileri, kurumsal kimlikleri ve sundukları hizmet anlayışında değişimler başlamıştır.

Ankara Sosyal Yaşam Dokusu İçerisinde Pastaneler

Yeni yönetimin başkent olma kimliğini taşıyan kentte, sosyal birliktelik mekânı olma rolünü üstlenen pastane kültüründen bahsetmek mümkündür. Siyasi ve sosyal hayatın Ankara kent kurgusunda öncü merkezi olan Ulus bölgesi, Başkent’in kültürel etkinliklerine ve pasta salonlarına da uygun bir zemin sağlamıştır. 1923 yılında Ulus Meydanında Ankara’nın ilk pastanesi olarak tanımlanan “İstanbul Pastanesi” açılmıştır. Siyasi ve kültürel hareketlilik, pastanelerin Ulus-Yenişehir aksında konumlanmalarını anlamlı kılmıştır. Toplumsal ve sosyal hareketliliğe bağlı olarak pastaneler, kullanıcıları için toplumsal statünün yansıması görevini de üstlenmiştir. Sade ve gösterişsiz mekân kurgusuna rağmen İstanbul Pastanesi (1923-1955), dönemin milletvekilleri ve edebiyatçılarınin oldukça sık ziyaret ettikleri odak mekân olmuştur. Pasta salonunda yeme-içme hizmeti almak isteyenlerin yanı sıra, siyasetçilere ve edebiyatçılara sohbet ve fikir tartışmalarının yapılabildiği uygun bir platform yaratmıştır.

1930’lu yılların sonlarına gelinmesiyle, Ulus merkezden başlayan ve kent omurgasını oluşturan Atatürk Bulvarı aksında belirgin değişimler yaşanmış ve 1940’lı yılların başlarıyla birlikte bu dönüşüm hız kazanmıştır. Sazyek (2018) Atatürk Bulvarı aksını; “1940’lı yılların ikinci yarısından itibaren Atatürk Bulvarı, özellikle de bulvarın Kızılay kesimi, sosyal yaşama sahne olması

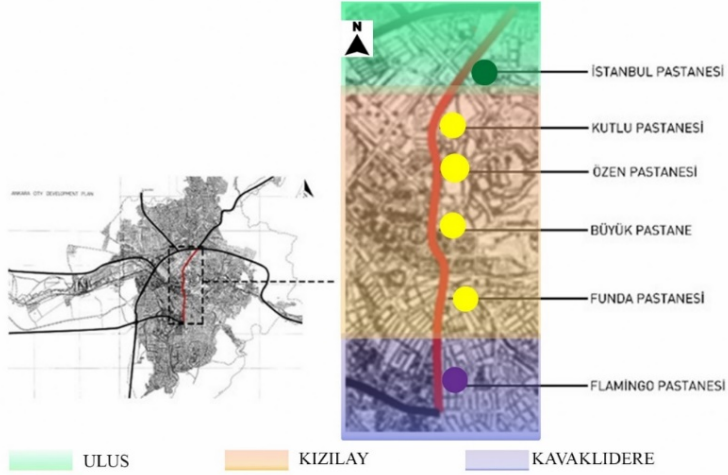
bakımından işlenmiştir. Bulvarın geniş kaldırımlarına uzanan kafeler, pastaneler bu hareketliliğin ana mekânlarıdır. Ancak söz konusu hareketlilik, bu mekânlara yer veren bütün romanlarda akşamüstü, çalışma gününün sonrasında olmaktadır. Mesai bitiminde iş çıkışı uğranılan bu sosyal mekânlar, kadınlı erkekli bir memur kadrosuyla dolup taşar” (s.440) olarak tanımlanmaktadır.

1950 yıllarını Önder (2012, s.250); “1950’li yıllarda açılan çoğu mekânın Yenişehir’de yer seçtiği gözlemlenmektedir. Merkezlik işlevlerini de Ulus’tan çalmaya başlayan Yenişehir, kentsel eğlence-dinlence ögesinin yoğunlaştığı ve kümelenildiği coğrafya olmuştur. Yenişehir-Kızılay prestij kazanırken, eğlence-dinlence ögesi de coğrafya değiştirmeye başlamıştır” olarak açıklar.

Bu değişimi Bayraktar (2013, s.20); “...finansal merkez özellikleri sürmesine karşın bürokratik ve politik merkez özellikleri azalan, kültürel merkez özelliğini yitiren Ulus’un ticari merkez olarak önemi artmış, Kızılay, yeni bürokratik ve politik merkez olarak finansal, kültürel ve ticari açıdan ön plana çıkmıştır” olarak aktarmaktadır.

Nüfusun çoğalması, konutların artışı ve gereksinimler ile doğal akışında çeşitlenen mekânlar, Bulvar üzerinde vakit geçirme sıklığına bağlı olarak kullanıcıları kendine çekmiştir. 1961 yılında Meclis binasının da bu bölgeye taşınması, banka şubeleri ve ticari faaliyet gösteren işletmelerin Bulvar üzerinde konumlanmasına, sinema, tiyatro, yeme-içme mekânlarının çeşitlenmesine ve sosyo-kültürel etkinliklerin çoğalmasına destek vermiştir. Çevrede siyasal, sosyal ve ticari bir hareketlilik oluşturmuştur.

1950-1980 dönemi Ankara Pastaneleri, sosyal dokuda değişen günlük yaşam alışkanlıkları ve bölgesel değişimler paralelinde, kuzey-güney aksı üzerinde Ulus-Yenişehir hattı ile Atatürk Bulvarı boyunca yoğunlaşmıştır. Ulus bölgesinde başlayan çeşitlilik zamanla Atatürk Bulvarı aksına kayarak, bu bölgede sosyal dinamiklerin yoğunlaşmasına neden olmuştur. Bu bağlamda pastanelerde yerlerini belirlemiştir. Ulus-Atatürk Bulvarı güzergâhı (kuzey-güney) üzerinde; İstanbul Pastanesi, Özen Pastanesi, Kutlu Pastanesi, Büyük Pastane, Funda Pastanesi, Flamingo Pastanesi’nin konumlanmıştır (Şekil 4). Özen ve Kutlu Pastaneleri dönemde ‘Bulvar Kafeleri’ olarak da tanımlanmaktadır (Önder, 2012, s.248)



Şekil 4. Ankara Haritası -Uybadin-Yücel Planında Yer Alan Pastaneler, 1957, Ankara-Yazar Tarafından Renkli Bölgesel Aktarım Eklenmiştir (Kaynak: Güllök, 2013, s.84)

Kent insanı için dışarıda yemek-içmek için para harcamak, sosyal statünün ve görünür olmanın bir göstergesi haline gelerek, toplumsal kabulünü bulmuştur. Bu dönemde pastaneler artık hem gün içinde hem de gece saatlerinde hizmet vermeye başlamıştır (Şekil 5).



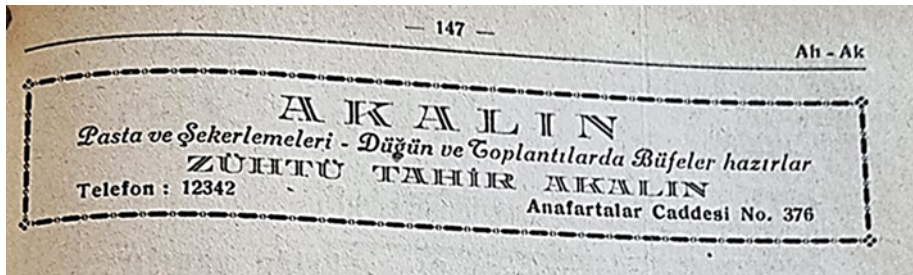
Şekil 5. Atatürk Bulvarı Büyük Sinema'nın Yanı Meram Pastanesi (Kaynak: <https://www.instagram.com/ankara.guncesi06>) Erişim Tarihi 06.11.2021

Dönemin önemli belge niteliği taşıyan ve çok sayıda kentliye ulaşan telefon rehberleri, pastanelerin kendilerini tanıtmaya imkânı bulduğu platform haline gelmiştir. 1950-1978 yılları arasında yayımlanan rehberlerden ve literatür taramalarından, adres bilgileriyle tespit edilen pastaneler aşağıda yer almaktadır (Tablo-2).

Tablo 2. 1950-1980 Dönemi Ankara Pastaneleri -Kent Aksları ve Konumları

Tarih	1950 – 1980 Yıl Aralığı			
Aks- Ko- num	Kuzey - Güney			
	Atatürk Bulvarı			
	Ulus	Kızılay- Yenişehir	Kolej	Kavaklıdere
Dönem Pastaneleri	Akalın Pastanesi	Özen Pastanesi	Hüdaverdi Pasta- nesi	Flamingo Pasta ve Kokteyl Salonu
	Arı Pastanesi	Armağan Pastanesi	Filiz Pastanesi	Sırcan Pastahanesi
	Akman Boza ve Pasta Salonu	Çiçek Pastanesi Kutlu Pastanesi		
	Akar Pasta Durak Pastaha- nesi	Savarona Pastahanesi Sergen Pastanesi	Ecevit Pastaha- nesi	Milka Pastahanesi
		Bahar Pastanesi Büyük Pastane	Funda Pasta ve Kokteyl Salonu	
		Roma Pastanesi Penguin Pastahanesi	Sercan Pastaha- nesi	
		Tuna Pastahanesi Bade Pasta ve Kokteyl Salonu		
		Meram Pastanesi Reyhan Pastanesi		
		Parizyen Pastahanesi Boğaziçi Pastahanesi		
		Sergen Pasta Şekerleme ve Kokteyl Salonu		
		Yeni Ankara Pasta Sa- lonu		

Ankara Telefon Rehberlerinde yapılan incelemede, yıllar takibinde pasta- ne reklamlarının sayısının arttığı ve Atatürk Bulvarı üzerinde yer alan işlet- melerin ağırlıklı olarak reklam verdiği görülmektedir (Şekil 6)

**Şekil 6.** 1948 Yılı Akalın Pastanesi Reklamı (Kaynak: 1948 Ankara Telefon Rehberi)

Reklamlar ile görünürlüğünü arttıran pastaneler, ihtiyaçlarına göre hiz- met anlayışını da farklılaştırmaya başlamıştır. 1977 yılına ait Ankara Telefon

Rehberi’nde yer alan “Akman Boza ve Pasta Salonu” reklamında, pastane mekânı ‘salon’ olarak tanımlanmaktadır (Şekil 7). Dönem pastaneleri aile salonu, kokteyl salonu gibi farklı işlevleri barındıran mekânsal çeşitliliği içermeye başlamıştır. Bazı pastane reklamlarında “içki servisi-kokteyl salonu” tanımlaması yapılmaktadır (Şekil 7). Bu mekânların reklamları incelendiğinde; çeşitli açılış, etkinlik ve organizasyonlara ev sahipliği yaptığı görülmektedir.



Şekil 7. 1977 Yılı Akman Boza ve Pasta Salonu Reklamı (Kaynak: 1977 Yılı Ankara Telefon Rehberi-sol şekil), 1965 Yılı Sedef Pastanesi Reklamı ve Meram Pastanesi Reklamı (Kaynak: 1965 Yılı Ankara Telefon Rehberi-sağ şekil)

Bu dönemde gazino, kulüp, restoran gibi mekânlar belirli kesimlere hitap ederken, uğrak mekânı olan pastaneler, kent kullanıcılarının çoğunluklu olarak tercih ettikleri yerler olmuştur. Dönem tanıklarından Y.D hizmetini sonlandırmış olan Akman Pastanesi’ni şu şekilde tariflemektedir:

“1960’lı yıllarda, 1962 senesinde ben 10-11 yaşlarındaydım. Ablam Akman’ın olduğu İşhanı’nda kuaföre giderdi. Kuaförde çok sıkılırdım ama karşısında Akman vardı. Sadece oraya gidip salep ve sosisli sandviç yemek için çok hevesle beklerdim. Gençlik yıllarımda da arkadaşlarımla ilk aklımıza gelen yerlerdendi Akman. Mutlaka oraya da bir uğramak isterdik. Akman’ın kapanmasına kadar sürekli giderdim. Yılların eskitemediği bir güzellikti bizim için.”

Yalnızca bir tüketim mekânı olmanın ötesinde, kentin ticari, kültürel ve siyasal katmanları ile iç içe geçmiş bir yapı sergilemiş olan pastaneler, kullanıcılarının belleğinde farklı bir yer edinmişlerdir. Nazlı Eray’ın 2013 yılında

yayımlanan 'Bir Rüya Gibi Hatırlıyorum Seni' adlı kitabında Meram Pastanesi'nden şu şekilde bahsedilmektedir;

"Döne döne düşen kar taneleri kirpiklerime doluyor, beni dudaklarımdan öpüyor. Bir nefes alıyorum sigaramdan. Meram Pastanesi'ne ulaşabilirsem bu tipide, bir boza içerim orada" (s.156).

Bu durumun karşılıklı etkileşim sonucu olduğu, 16.03.2023 tarihinde yapılan İ.T. görüşmesinden de anlaşılmaktadır;

"Akay Funda Pastanesi'nin karşısında kızlar yurdu vardı. Yurtta kalan kızlar hep orada. Kızlar telefonu orada kullanıyorlar, para sıkıntısı olsa orada, kardeş-evlat muamelesi görüyorlar... Diğer tarafta Kara Harp Okulu var. Meclisin o tarafta... Okulun tüm öğrencileri bizim orada... Üstünü başını bile orada değiştirirler, üniforma çıkartır, sivili orada giyerlerdi. Elbette çok yakınlık kurdukları için geçerli bu. Ancak genel olarak kullanıcılar ile yakınlık var o zaman.."

Uğrak mekânı olmanın yanı sıra, pastanelerin hizmet anlayışlarını farklılaştırarak yeme-içme menülerinde değişiklik yapmaları, sadece unlu mamulleri değil farklı atıştırmalıkları, alternatif olarak içki ikramları ve mekânsal birlikteliği sağlayan oturma düzenleri ile dönemin oluşan taleplerine karşılık vermişlerdir.

Pastane mekânlarının kullanım şekli ile kullanıcılarını, dönem tanıklarından G.E şu şekilde tariflenmiştir;

"Pastaneler o zaman gece mekânı gibiydi. Gece tiyatrodan çıkardın 'Süpe Klüp' (akşam yemeği kulübü) gibi çalışırdı... Evine gitmezdin hemen. Milka vardı, Yaparak Pastanesi vardı. Bulvarın üzerinde iki üç tane vardı pastane. Çorba içersin, içki içersin, çıktığım oyunu kritik edersin mesela. Kültürel bir olaydı yani... O dönem Tuna Pastanesi de açıldı. Muhteşem bir pastaneydi. Çok büyük bir yenilik oldu, yeni pastalar vardı. Değişimler de oldu tabii dönemde, mesela Milka yer değiştirdi. Daha yukarı kaydı konumu. Kullanıcılar da değişti dönemde bu mekânlarda. Gece 'Süpe Klüp' işlevi bitti. Akşam üzerleri toplanmalar başladı ve orta yaş çok gelirdi o zaman bu pastanelere, kari-kocalar mesela. Gençler daha az gelirdi."

Bu dönemde birçok pastane sahibi ve işletmecisin, kentli insanının talepleri ve yaşam dinamiklerinin değişimine açık olarak hareket ettikleri görülmektedir. Ancak kent gelişimine ayak uydurarak, bu dinamiği ve ticari sürdürülebilirliği sağlayan pastane sayısı sınırlıdır. Kentsel gelişimle birlikte süreçte bazı pastaneler kapanmış, bazıları ise konum değiştirmeden hizmet vermeye devam etmiştir. Kentin birincil oluşum aksı olarak tanımlanan kuzey-

güney aksı üzerinde açılan ve devamında gelişen doğu-batı aksı üzerinde yer alan bölgelerde şubeleşen Funda Pastanesi ve Flamingo Pastanesi, kentin gelişen örüntüsü üzerinde mekânsal varlığını sürdüren pastanelerdir. Çalışma kapsamında sosyal dinamiklerin paralelinde hizmet devamlılığını ve konumsal kaymalarını sürdürmeleri açısından dönem tanığı olarak da karşımıza çıkmaktadır.

Dönem Tanığı Olarak Funda Pastanesi ve Flamingo Pastanesi

Funda Pastanesi, 1939 yılında Kızılay-Akay aksında açılan Meram Pastanesi ailesinden 1959 yılında ayrılarak kendi adıyla hizmet vermeye başlamıştır. Kentin gelişen bölgesi olan güney aksı (G.O.P ve Or-An bölgesinde) ve batı aksı (Çayyolu, Yaşamkent, Beysukent bölgesinde) üzerinde farklı şubeler açarak ticari hayatına devam etmiştir. Pastane günümüze kadar aynı aile tarafından işletilmiş ve kesintisiz bir şekilde hizmet vermektedir. Dönem tanığı olarak ele alınan Flamingo Pastanesi, kentin gelişen bölgeleri olan Kızılay ve Eskişehir Yolu (Tepe Prime İş ve Yaşam Merkezi) aksları üzerinde hizmet vermeye başlamış ve şubeleşmiştir. Pastane günümüze kadar aynı aile tarafından işletilmiş ve kesintisiz bir şekilde hizmet vermektedir. Her iki pastane, kent yaşamındaki sosyal ve ekonomik değişimlere uyum sağlayarak, dönemin pastane mekânları kurgusunun şekillenmesinde ve kullanıcıları ile olan iletişimde etkili olmuştur. Bu paralelde çalışmada, pastane mekânlarının sosyal dokusunun, kullanıcı kimliği ve mekân iletişimi paralelinde okumaların yapılması açısından birliktelik içinde ele alınmıştır.

01.12.2022 tarihinde yapılan sözlü görüşmede Funda Pastaneleri yönetim kurulu başkanı İ. T., Yalta'da, pastane işletmeciliği öğrenimi ile başlayan hikâyede 'pastane kültürünü' ve Funda Pastanesi'nin sosyal doku içerisinde değişim sürecini anlatmıştır:

"... Bizler bu kültürü devam ettiren 5. hatta artık 6. kuşak sayılabiliriz. ... 1959 yılında Akay'da açıldı Funda Pastanesi. 1980'li yılların başına (1982) kadar da orada hizmet verdik. Daha sonra farklı semtlerde devam ettik. Güncel olanı takip etmek gerekir, biz de bunu yapmaya çalıştık. Hep kendimizi geliştirdik. Mekân konumları da bu anlamda değişmiştir.... Menüümüzde, pastamızda, imalatımızda her zaman titiz olduk. Pastanelerin geçmişten günümüze yeme-içme kültürüne katkısı vardır. Bunu bir bütün olarak görüyoruz. Bir kültür anlayışı getirmiştir pastaneler bu anlamda Ankara'ya. Sadece yeme-içme olarak değil elbette. Eski Ankara'da oluşan o farklı kültürün yeni oluşuma da katkısı vardır."

Akay'da açılan Funda Pastanesi, Kızılay bölgesinde konumlanan devlet daireleri, ticari işletmeler ile etkileşim içinde olmuştur. Pastane, kapalı ve açık alan kurgusu ile 1982 yılına kadar bölgede hizmet vermiştir. 1950-1980 yılları arasında Funda Pastanesi Kızılay'da ve takibinde Hoşdere'de hizmet vererek, kentin yeni oluşan batı ve güney aksı üzerinde yerini almıştır. Funda Pastanesinin kent kurgusu ile mekânsal iletişimini İ.T. aşağıdaki biçimiyle anlatmaktadır:

"Akay'da açılan ve hizmet vermeye başlayan Funda Pastanesi'nden sonra 1970'li yıllarda kentin farklı noktalarında da olma ihtiyacı hissettik. 1975 yılında Çankaya'da Hoşdere üzerinde Çankaya Lisesi'nin yanında yeni bir şube açtık. Burası öğrencilerin özellikle uğrak yeri oldu...Kendine has, yani çevresi ile ilişkili bir kullanıcısı oldu orada. Elbette orta yaş kullanıcı da vardı, gelirdi ama gündüz saatleri ve okul çıkış saatlerinde öğrenciler çok yoğun olarak gelirdi. Tabii o zaman bir de siyasal olaylar vardı...İster istemez kullanıcı profili bu durumdan etkilenirdi. Her dönemin tanığı sayılırız. 1950'ler Ankara'sı farklıymış. Kültür, alışkanlıklar... 1980'lere doğru başka değişimler de oldu. Etkilendik tabii. Yeme-içme alışkanlıkları da değişti...1980'li yıllar, farklılaşmaların kent hayatında ve yeme-içme kültüründe de etkilerinin olduğu yıllardı...1990'lı yıllara gelindiğinde ise pastanelerin sadece unlu mamuller ve pastacılık ile ekonomik olarak hayatta kalmasının zorlaştığı, bu anlamda menüleri ve hizmet anlayışları ile farklılaşmaya ihtiyaç duydukları bir dönem oldu. Kafe kültürü başladı. Pastacılık tek başına yeterli olmadı. Hem ekonomik hem de müşteri taleplerini karşılamak anlamında."

Funda pastanelerinin kullanıcı kimliğinin çeşitliliği, sosyal buluşma mekânı olma niteliğini taşıdığını göstermektedir. Çalışma çerçevesinde yapılan taramalar ve işletmenin arşivinde Akay Funda pastanesinin görseline ulaşılamamıştır. Ancak 16.03.2023 tarihinde İ.T. ile yapılan görüşmede, pastane cephesinin Akay Yokuşu ile ilişkili olduğunu belirtmektedir. İ.T., Akay Funda Pastanesi'nin buluşma mekânı olması için ihtiyaçları tespit ettiklerini ve bunun paralelinde şekillendirdiklerini belirtmiştir. Pasta ve unlu mamullerin satışının yapıldığı ve ürünlerin dış cephe ilişkili vitrini ile sergilenmesinin önemli olduğunu vurgulamıştır. Amaçlarının cadde kullanıcısının dikkatini bu noktaya çekmek olduğunu belirtmiştir. Görüşmede pastane oturma alanının süreçte yetersiz kaldığı için açık alanın, yarı açık alan-kış bahçesi olarak tasarlandığı aktarılmıştır. Kışın Ankara'da dışarıda oturmanın zor olduğunu, bu sebeple kış bahçesine dönüştürülmesinin mekân kurgusuna katkı sağladığını vurgulamıştır. Bu alanda soba ile hem ısı hem de görsel sıcaklık yaratmanın amaçlandığı, televizyon seyretmenin ve müzik dinlemenin de kullanıcılar tarafından olumlu karşılandığı belirtilmiştir. Akay

Funda pastanesinin, Akay Caddesi'nin dinamik yapısından etkilendiği ve mekânsal katkılarının bu doğrultuda kurgulandığı anlaşılmaktadır.

Değişim gösteren sosyal ve kültürel gelişimler, Funda Pastanesi'nin iç mekân kurgusunun şekillenmesinde etkili olmuştur. Pasta ve unlu mamullerin sergilendiği vitrinler, ana giriş kapısının sol tarafına yerleştirilmiştir. İç mekân kurgusu, giriş aksı üzerinde şekillenmiştir. Bu aksın paralelinde oluşturulan servis alanında mutfak ve ıslak hacimler konumlanmıştır. Servis koridoru oturma alanı ile ilişkilidir. Kasa-ödeme noktasının giriş ile ilişkisi sağlanmıştır. Bu şekilde mekâna giriş-çıkış yapanlar ile görsel iletişim sağlanmış, ödeme noktasına ulaşım kolaylaştırılmıştır. Vestiyer ve bekleme alanı kasa alanının arkasında yer almıştır (Şekil 8)



Şekil 8. Akay Funda Pastanesi Mekân Kurgusu Şematik Anlatımı

Kaynak: (Funda Pastaneleri Yönetim Kurulu Başkanı İ. T. Tarafından Çizilen Kroki Kullanılarak yazar tarafından oluşturulmuştur)

Pastane mekânının kullanımında hem servis hem müşteri ihtiyaçlarının gözetildiği anlaşılmaktadır. Dönemin vestiyer alanı ihtiyacı, günümüz mekânlarında işlev dışı bırakılan bir alandır. Toplu oturma salonu, mekâna girilenlerin algılayabileceği ve görsel temasın kesilmediği bir etkileşim alanı yaratmaktadır. Hareketlilik algısı kuvvetli mekân oluşumları söz konusudur. Giriş cephesi ana yola bakmakta, kent kullanıcılarının içeriye görmesine olanak sağlayacak biçimi ile görsel etkileşimi kuvvetli kılmaktadır. Servis hizmeti görünür biçimde yapılmaktadır. Bu sayede kent kullanıcılarını içeriye davet eden mekân kurgusu, aynı zamanda oturan müşterinin de kent mekânı ile olan ilişkisini kopartmamaktadır.

İ.T. bu dönemde pasta salonlarının kokteyl salonu olarak da kullanıldığı ve çalışma izinlerinin bu kapsamda belirlendiği aktarılmıştır. Alkollü içki ser-

visinin olduğu, kokteyl, davet ve etkinliklere ev sahipliği yapıldığı, resmi davetlere 'catering' hizmeti verildiği belirtilmiştir. Daha sonra, bu tanım ve izinler değişmiş, mekân işlevleri de buna bağlı olarak dönüşmüştür. Hizmet verdikleri süre içerisinde pastane konumlarının, müşterilerine sundukları ürün çeşitliliğinin ve menülerinin bu paralelde değişimler gösterdiğini belirtmiştir.

Kentsel büyüme ve gelişmeye bağlı olarak, pastanelerin Kızılay-Yenişehir ve Atatürk Bulvarı ile ilişkilenen mekânsal konumları tercih ettikleri görülmektedir. Dönemde varlık gösteren diğer pastane mekânları gibi, Ankara'nın sosyal yaşamının önemli bir parçası olan Flamingo Pastanesi de bu bölgelerde varlık göstermiştir. Pastane 1955 yılında Ulus Sineması'nın yanında hizmet vermeye başlar, sonrasında ise Tunalı Hilmi Caddesi'nde açılır.

"Flamingo Pastanesi ağırladığı siyasetçiler, yazarlar ve sanatçılarla Ankara'nın gelişimi ve değişimine tanıklık eden pastanelerden biridir. "1955 yılında kapılarını hizmete açan Flamingo Pastanesi'nin tarihe sahne olan hikâyesi...Ulus Sineması'nın yanında hizmet vermesiyle başlar, sonrasında ise 1968 yılında Tunalı Hilmi Caddesi'nde açılarak devam eder" (Kama, 2019 s.320).

Flamingo pastanesinin mekânsal konum tercihlerinde, çevresel yapılanmaların etkisi olduğu anlaşılmıştır. Resuloğlu, (2014 s.229,233) Kavaklıdere semtinin gelişimini şu şekilde açıklamaktadır;

"... şehrin güneye doğru gelişmesiyle birlikte kaçınılmaz olarak kendi sosyal ve mekânsal dinamiklerini yaratmıştır (s.229). Hiç şüphesiz, bu dokunun meydana gelmesinde, yine Çankaya Köşkü'nün ve çok sayıda elçiliğin inşa edilmesinin önemli bir rolü vardır. Ayrıca, sosyal hayatın gereksinimi olan alışveriş gibi aktivitelerin de başlaması, semtteki Tunalı Hilmi Caddesi'nin de yavaş yavaş değişmesini, yeni bir kimlik kazanmaya başlamasını sağlamıştır (s.233)."

Bu dönemde Tunalı Hilmi Caddesi'nin yer aldığı Kavaklıdere Semtinde, konut alanlarının ve cadde üzerinde açılan mekânların çeşitlenmesi paralelinde, vakit geçirmek için gelen kullanıcı sayısı da artmıştır. Flamingo Pastanesi de 1968 yılında bu cadde üzerinde açılmıştır (Şekil 9). Tunalı Hilmi Caddesi yeni bir sosyal hareket alanı yaratmış, pastane mekânları için de tercih edilen bir cadde haline gelmiştir.



Şekil 9. 1968 Yılı Tunalı Hilmi Flamingo Pastanesi Açılışı (Kaynak: <https://www.ankara.bel.tr/>)

Atatürk Bulvarı'nın sosyal ve ticari zemin oluşturması, bulvar üzerinde yabancı ülke temsilciliklerinin konumlanmaları, Kuğulu Parkı'nın varlığı, bu bölgenin sosyal örüntüsünü de etkilemiştir. Tunalı Hilmi Caddesi dinamik bir cadde aksı oluşturarak, farklı bir hareket alanı yaratmış, kullanıcısı da çeşitlilik göstermiştir. Sosyal yaşam dinamiklerinin etkisi ile çevre mekânları da bu paralelde çeşitlilik göstermiştir. Bölgenin yapısal genişlemesi; yeme-içme mekânlarının çeşitliliğini arttırmış, pastanelerin varlığını çoğaltmış ve eş zamanlı olarak farklı işlevlerde ticari işletmelerin bölgede konumlanmasında etkili olmuştur. Tunalı Hilmi Caddesi artık buluşma ve sosyalleşme alanı olarak kent kurgusunda öne çıkan bir yere sahiptir (Şekil 10).



Şekil 10. 1977 Yılı Tunalı Hilmi Caddesi (Kaynak: <https://www.hurriyet.com.tr>)

Bölgede konutların çoğalması, aynı zamanda yakın çevre etkileşimini artırmıştır. Kavaklıdere Semtini Resuloğlu, (2014 s.243) şu şekilde açıklamaktadır;

“1950’li yıllarda Kavaklıdere semtini ilgi odağı hâline getiren gelişmeler arasında, yeşil dokusunun yanı sıra, konut sayısının hızla artması, zengin kesimin Ulus ve Kızılay gibi kentin kalabalık olan şehir merkezinden kaçıp, yaşamak için yeni yerler arayışına girmesi sayılabilir.”

Flamingo pastanesinin kullanıcı kimliği, konumlandığı bölge paralelinde farklılık göstermektedir. Siyasetin ve toplumsal gelişmelerin konuşulduğu buluşma mekânı olmasının yanı sıra, semt sakinlerinin de uğrak yeri olarak hizmet verdiği anlaşılmaktadır. 22.04.2022 tarihinde Flamingo Pastaneleri Sahiplerinden S.K.Ö. ile yapılan sözlü görüşmede, pastanenin Ankara’da özel bir yere sahip olduğuna vurgu yapılmıştır. Siyaset ve sanat camiasından ziyaretçilerinin dönem boyunca ürün sipariş ettiklerini, pastaneyi ziyaret ettiklerini ve zaman geçirdiklerini aktarmıştır. Atatürk Bulvarı ve çevresinde konumlanan Büyükelçilikler, kentin öne çıkan akslarında yoğunluğu artırmış, sosyo-kültürel çeşitliliğe etkileri olmuştur. Günlük yaşam alışkanlıkları da bu kapsamda etkilenmiş ve mekânsal karşılıklarını değiştirmiştir. Dönemde Atatürk Bulvarı dinamiğinin ve bölgede konumlanan konsoloslukların, Tunalı Hilmi Caddesi ve Flamingo Pastanesi’nin kullanıcı profilini oluşturduğuna dikkat çekilmiştir. Bu etkileşimin, daha sonraki yıllarda pastane mekânının şekillenmesinde etkileri olduğunu vurgulanmıştır.

Kullanıcılarının belleğinde ayrı bir yer edinmiş olan Flamingo Pastanesinin isim tanımına ve logosuna, pastane kimliğinin anlaşılması açısından çalışmada yer verilmiştir. Pastanenin ismi ve logosu kuruluş aşamasında oluşturulmuştur. “Flamingo ismi, yurtdışından gelen bir peçetenin üzerindeki figürden etkilenecek verilmiştir” (Kama, 2019 s.324), (Şekil 11). 22.04.2022 tarihinde S.K.Ö ile yapılan görüşmede, bu aktarımın doğru ancak eksik olduğunu belirtmektedir.

“Dönemde pastanenin konumlandığı bölgede siyasileri, devlet adamlarını ve sefir ve sefireleri sıklıkla görmek mümkündü. Konsoloslukların, Atatürk Bulvarı üzerinde ve çevresinde yerleşkeleri vardı. Pastanenin yabancı müşterisi de çoktu... pastanenin ismi seçilirken aile ismi, soyadı seçilmemiştir. Flamingo'nun İngilizce karşılığı da 'flamingo'dur. Bu nedenle daha fazla, farklı kültürden, farklı dil konuşan kişiler tarafından anlaşılabilir olduğu için seçilmiştir.” demektedir.

Görüşmede logonun grafiker yardımı alınarak oluşturulduğu düşünüldüğünde; görsel iletişim aracının, anlamsal karşılıkları ile ele alınmış olması, gelişime açık bir düşünce yapısını göstermektedir.



Şekil 11. Flamingo Pastanesi Logosu (Kaynak: <https://tr-tr.facebook.com/groups/unutulmayanankara/>)

Kent nüfusunun günümüz ölçeğine oranla daha az olması paralelinde sosyal hayata katılımın görünür artışı ve Tunalı Hilmi Caddesi'nin ticari çeşitliliği, kullanıcı kimliğinin katmanlaşmasını etkilediği anlaşılmaktadır.

22.04.2022 tarihinde yapılan aynı görüşmede, dönemin kullanıcılarına dair aktarımlar yapılmıştır;

“Flamingo'nun olduğu aksta ve elbette Ankara'da yaşam çok farklıydı... Ankara'da sanatçılar, siyasetçiler, cadde üzerinde yaşayanlar ve kentin diğer sakinleri daha çok birbirini tanırды...O zaman o samimiyet başkaydı. Tunalı Hilmi Caddesi üzerinde Erdal

İnönü ile karşılaşmak bizim için normaldi...Tabii dönemin diğer önemli siyaset adamları ve eşleri de bu ilişkiyi bizlerle kurardı."

Sosyal etkileşimin günümüzden farklı ve daha naif olduğuna vurgun yapan S.K.Ö., Atatürk Bulvarı ve Tunalı Hilmi Caddesi'nin günlük yaşam pratikleri için bir uygulama alanı olarak tanımlamanın mümkün olduğundan bahsetmektedir. Kent kurgusunda oluşan bu etkileşimin, dönemin pastane ve kullanıcıları arasında gelişen iletişimi de güçlendirdiğine vurgu yapılmıştır. Süreç içerisinde Atatürk Bulvarı'nın değişiminin, araç trafiğinin artması ve yol ile ilgili yapılan alt yapı çalışmaları ile olumsuzluk yaşadığını, bunun yaya trafiğini de etkilediğini söylemiştir.

Kültürel etkinlik yerleri olan Kavaklıdere Sineması, Akün Sahnesi'nin yakın çevrede yer alması, pastanenin kullanım yoğunluğunda ve çehresinin değişiminde etkili olduğu anlaşılmaktadır. Bu oluşumun etkisi ile gündüz kullanıcılarının yanı sıra, gece kullanıcı kimliği oluşmuştur. Kimliksel farklılaşma, Flamingo pastanelerinin sosyal buluşma mekânı olma niteliği taşıdığını göstermektedir. S.K.Ö. pastane dönemi kullanıcı çeşitliliğini ve iletişimini;

"Tunalı Hilmi Caddesi'nin kendine has bir profili vardı, eğitilmiş, elit bir kentli görürdük orada. Tiyatro vardı, Kavaklıdere Sineması vardı. O zaman cuma ve cumartesi günleri ayrı bir hazırlık olurdu. Sinemadan son matineden çıkışına doğru salepler kaynatılır, çaylar demlenirdi. Sinemadan çıkan insanlar asla hemen eve dönmezdi. Sinema dağıldıktan sonra bir bakardınız bizim salon dolardı. Herkes salep içmeye gelirdi. Çay içerdi. Dolar dolar taşardı Flamingo. Bizde... pastaneye gittiğimizde bu insanların gittikleri filmi konuştuklarına ve belki bütün haftayı konuşmalarına tanık olurduk. Sanki bir terapi gibiydi" olarak aktarmaktadır.

Bu dönemde kullanıcı profilinin her yaşta kentli olduğunu düşünmek mümkündür. Sosyal kültür mekânı olma özelliği taşıdığı anlaşılan pastane, sosyal statünün yansıma mekânı olarak varlık bulmaktadır. 1974-2002 yılları arasında Tunalı Hilmi Caddesi'nde işletme sahibi olarak çalışmış Y.D. ile yapılan görüşmede (21.02.2023), Flamingo Pastanesi ve sosyal çevresini şöyle anlatılmaktadır;

"Ben Tunalı Hilmi Caddesi'ni Flamingo Pastanesi ile tanıdım. Çocukluk çağlarımda Ulus Akınan'a çok giderdik...1960'lı yılların sonları, 1969 yılında daha çok Flamingo Pastanesi'nde buluşmaya başladık. Bizim buluşma yerimizdi pastane. O dönem kültür de, tüketim şekilleri de farklıydı tabii.. Cadde ve çevresi kaliteli ve zevkli olarak kalmış mesela aklımda. Elbette ben Tunalı Hilmi Caddesi'ni ve değişimini uzun süre deneyimlemiş ve hatta esnaf olarak da gözlemlemiş bir kullanıcı

olarak caddeyi 'elit' olarak tanımlarım. İlk aklıma gelen sıfat bu olur. Tunalı Hilmi Caddesi üzerinde çeşitli mağazalar, butikler vardı. Uzun zaman Ankaralılar için güzel vakit geçirmeye olanak tanıyan bir güzergâh olmuştur."

Tunalı Hilmi Caddesi ve çevresel yapılanmasına ek olarak, Kuşulu Park'ının da etkisi ile oluşan kullanım yoğunluğu, buluşma mekanlarının cadde boyunca çeşitlenmesine neden olmuştur. Dönem tanığı olan S.K.Ö., buna benzer etkileşimlerin olağan olarak kabul gördüğünü, Ankara kent yaşamında günümüz koşullarından farklı olarak daha çok insan dolaşımının ve iletişiminin olduğunu söylemiştir. Bir esnaf olarak hem caddenin hem de Flamingo Pastanesi'nin bu anlamda hafızasında önemli bir yere sahip olduğunu belirtmiştir.

Pastane cephesi Tunalı Hilmi Caddesine paralel konumdadır. Kentin dönemine göre yoğun cadde akışı ilişkisinde, geniş camlı cephesi ile kendini görünür kılmaktadır. Cephe ana giriş kapısının sağ tarafında uygun mevsim şartları oluştuğunda, dondurma standı çalıştırılmıştır. Cadde ile ilişkili mekânsal iletişim yaklaşımı, kullanıcıların iç mekâna girmeden alışveriş yapmalarına olanak sağlamıştır. Kış aylarında ise bu bölüm, vitrin süslemesi ile ürünleri sergilemiştir. (Şekil 12).

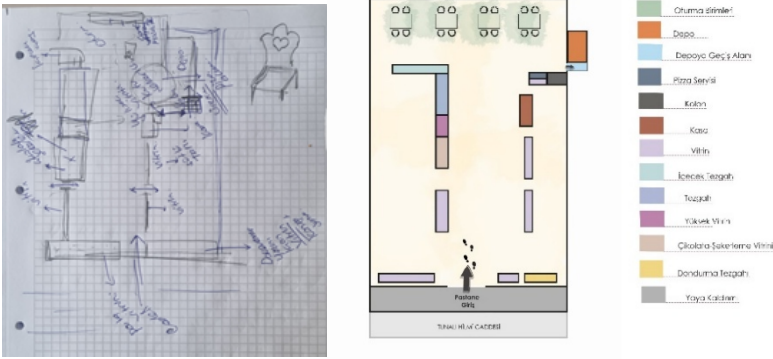


Şekil 12. Flamingo Pastanesi Girişi (Kaynak: <https://www.yelp.com/biz>)

"...Mesafeli bir yakınlık vardı. Pastaneye gelen misafirle bu ve buna benzer bir etkileşim kurmak olağandı bizim için. Mesela sadece biz değil, tüm cadde esnafı bir ay önceden yeni yıl kutlamalarına hazırlanırdı... Kuşulu Park (bölünmeden

önce özellikle) Flamingo Pastanesi'ne kadar bir yürüme yolu oluşmuştu...Kapının bir tarafında vitrin vardı diğer tarafta yazları dondurma satılırdı Yazın dondurma almak için önünde bekleyenler olurdu. Caddeye açılmış bir pencere...içeriye girmeden satın almak mümkündü. Giriş kapısı ortadaydı" (S.K.O. ile yapılan görüşme).

İç mekânda yer alan vitrin stantları, sağ ve sol olmak üzere iki yönde yerleştirilmiştir. Ana giriş aksının sağında çikolata ve unlu mamuller, sol tarafta ise sütü tatlıların yer aldığı ürünler sergilenmektedir. Vitrinler arasında personel geçişini sağlayan aralıklar bırakılmıştır. İçecek servisinin sağlandığı tezgâh, bu alan ile ilişkilendirilmiştir. Ödeme yeri olan kasa sağ tarafta, girişte hizmet vermiştir. Ödeme yeri olan kasa sağ tarafta, girişte hizmet vermiştir. Ödeme noktası, iç mekâna hizmet veren depo (kutu ve paket malzemelerin tutulduğu) ve üretim alanına direkt inen merdiven ile pizza fırını konumlanmıştır. Ana aksın sonunda duvarda vitray panoları ile oturma alanı yer almaktadır (Şekil 13).



Şekil 13. Tunalı Hilmi Flamingo Pastanesi Mekân Kurgusu Şematik Anlatımı (Kaynak: S.K.Ö'nün Çizdiği Koroki) Kullanılarak Zeynep Gökaydın Yenal tarafından oluşturulmuştur.

22.04.2022 tarihli görüşmede Tunalı Hilmi Caddesi ve pastane iç mekânı ilişkisini S.K.Ö. şöyle tariflemektedir;

"...Aklımda kalan iç mekân öğeleri ise; açık renk cilalı ahşaplar vardı duvarlarda. Kasa vardı sağ tarafta. Sol tarafta vitrinde ürünler sergilenirdi ama en çok flamingo figürleri kalmıştır aklımda. Sandalyelerde de vardı bu figürler. Duvarlarda flamingo figürlü kaplamalar-panolar olduğunu hatırlıyorum. Çok etkilerdi beni bu dekorlar" (Şekil 14).

Pastanenin iç duvar yüzeyleri ahşap kaplamadır. S.K.O.'nun aktarımına göre dönem kullanıcıları bu yüzeylerin üzerine isimlerini yazmaktadır. Bu hatırayı; “Tabii şimdi düşününce keşke hep öyle kalsaydı. Bu bence büyük bir özgürlüktü” olarak paylaşmıştır.



Tunalı'dan flamingolu vitraylar

Şekil 14. Tunalı Flamingo Pastanesi İç Mekanı ve Duvar Panosu **Kaynak:** <https://www.instagram.com/ankara.guncesi06/> ve <http://www.barrestorancafe.com/flamingo-pastanesi-ankara> Erişim Tarihi 01.03.2023

Caddenin potansiyeli ve Flamingo Pastanesi'nde vakit geçirme ve sohbet saatlerinin uzaması ile pastane sahipleri oturum sandalyesini değiştirmişlerdir. Başlangıçta masif ahşap olan sandalyelerin yerini, mekân içinde daha rahat hareket edebilecek, hafif modeller almıştır.

Flamingo Pastanesinin mekânsal kurgusu ile Funda Pastanesinin kurgusu arasında benzerlik görülmektedir. Dönemin mekânsal yapısı; kent çevresi ile direk ilişki kuran, hareketlilik algısının görünür kılındığı ve servisin oturma alanına açık ilişkisi ile kullanıcıyı içeriye davet eder nitelik taşımaktadır. Tunalı Flamingo Pastanesi, 2006 yılında kentin gelişimi paralelinde farklı şubeler ile pastane kültürlerini sürdürme kararı almıştır. Pastanesi 2016 yılına kadar bulunduğu konumda hizmet vermeyi sürdürmüş, aynı yıl kapanmıştır. Bu süreçte iç mekânı ve cephesi çeşitli yenilenmeler geçirmiştir. Kızılay Flamingo, aile tarafından Kızılay'da ve batı aksı- Eskişehir Yolu üzerinde Tepe Prime iş ve yaşam merkezinde şubelerini açarak günümüzde hizmet sürekliliğini devam ettirmektedir.

Tartışma ve Sonuç

1950-1980 dönemi Ankara'sında sosyal yaşamda buluşma mekânı niteliği taşıyan pastanelerin, kentsel gelişim akslarıyla birlikte, mekânsal süreklilikleri izlenmiş, kullanıcı etkileşimi çerçevesinde mekânsal biçimlenişleri ele alınmıştır. Çalışma kapsamında dönem tanığı olan Funda Pastanesi ve Flamingo Pastanesi üzerinden sosyal etkileşim, mekânsal nitelikleri ve ilişkileri ile birlikte ele alınmıştır. Bu pastanelerin gelişim gösteren kent aksları paralelinde konum sürekliliğini var etmesi; sosyal iletişimin ve mekânsal değişimin karşılıklı ve etkileşimli olarak hareket ettiğini de ortaya çıkartmaktadır. Mekânın toplumsal hafızayı taşıyıcı ve aktarıcı rolü düşünüldüğünde, Ankara gibi hızla değişen bir kentte, mekânsal sürekliliği sağlamak ve geçmişin izlerini korumak kapsamında mekânların dönüşümü, kentin kimliği açısından bir değerlendirme alanı oluşturmaktadır.

Dönemin siyasi-ekonomik, sosyo-kültürel ilişkisi içinde pastanelerin edindiği kimlik ve kullanıcı etkileşimi değerlendirildiğinde; pastaneler, yalnızca bir tüketim alanı olmanın ötesinde, sosyal etkileşim ortamı olarak kent yaşamında önemli bir rol üstlendiği görülmüştür. Günlük yaşam pratikleri ve sosyal dokusuyla bütünleşen bu mekânlar, dönemin kültürel ve mekânsal dönüşüm süreçlerine doğrudan yanıt üretmiştir. 1970'lerde modernleşme sürecinin hız kazanması, kentin sosyal birliktelik mekanlarının değişimde etkili olmuş, doğal olarak gündelik yaşam pratiklerinde belirgin değişimlere yol açmıştır. Dönemde öne çıkmaya başlayan kapitalizmin etkileri ve ekonomisiyasi dinamikler, yalnızca fiziksel çevreyi şekillendirmekle kalmamış, toplumsal yapı ve davranışsal ilişkiler üzerinde de yansımalarını bulmuştur. Bu bağlamda kentsel mekânın biçimlenişi paralelinde pastanelerin kendilerini var etmeleri, kimliklerini kent kullanıcıları ile özdeşleştirerek oluşturmaları, bu işletmeleri farklılaştıran ve özgünleştiren temel özelliklerden biri olarak öne çıkmaktadır. Kimlik oluşturma sürecinde iç mimarlık/grafik tasarım hizmetlerinin alınması, bu işletmelerin kurumsallaştığını da bize göstermektedir. Bu süreçte varlık gösteren ve değerlendirilen pastane mekanları, dönemin birliktelik anlayışını aktarıcı bir kimlik olarak da karşımıza çıkmaktadır.

Kentin gelişimi paralelinde, pastanelerin bölgesel kaymalar paralelinde konumları incelendiğinde; genel aktarımda yer alan İstanbul Pastanesi, Kutlu Pastanesi, Özen Pastanesi ve Büyük Pastane'nin süreçte kapanmış olduğu anlaşılmıştır. Kapsam çerçevesinde ele alınan Funda ve Flamingo pastaneleri

mekânsal dönüşüme ayak uydurmuş, yeni gelişen akslarda konumlarını taşıyarak varlıklarını sürdürmüşlerdir. Sözlü görüşmeler ve tarihsel kaynaklardan elde edilen veriler, pastane sahiplerinin döneme özgü dönüşümleri takip ettiğini ve bu dönüşümlerin işletme stratejilerine yön verdiğini ortaya koymaktadır. Özellikle tüketici alışkanlıklarındaki değişimlerin, mekânsal tercihler üzerinde belirleyici bir etkisi olduğu anlaşılmaktadır. Kullanıcı yoğunluğunun bu bölgelere kayması, pastane işletmelerinin yer seçim kararlarında temel belirleyici unsur hâline gelmiştir. Funda Pastanesi kuzey-güney aksına ve daha sonra batı aksına kayarak, kent gelişimi paralelinde şubeler açmış ve mekânsal konumunu kaydırmıştır. Flamingo Pastanesi kuzey-güney aksında, Kızılay bölgesinde açılmış, devamında batı aksı-Eskişehir Yolu bölgesinde şube açarak konumunu kaydırmıştır. Bu devamlılıkta pastanelerin kentin gelişim bölgelerini takip ettikleri anlaşılmaktadır.

Kuzey-güney aksı, (1923 -1950) yılları arasında pastanelerin, ticaret ve sosyal yaşamın yoğunlaştığı Ulus-Kızılay bölgesinde konumlandığını görmekteyiz. 1950- 1980 yıl aralığında kent gelişimi kuzey-güney akslarına ve Atatürk bulvarı, Kavaklıdere- G.O.P bölgesine doğru kaymış, konut bölgesi olarak da gelişen bu bölgede ticaret ve sosyal birliktelik/etkileşim artmıştır. Bu paralelde pastaneler de konum değiştirerek güney aksı Atatürk Bulvarı bölgesine kaymışlardır. Çalışma kapsamında ele alınan Funda ve Flamingo Pastaneleri, gelişimi takip etmiş, şube sayılarını arttırarak, değişimin takipçisi olmuşlardır. Bu noktada kentin dönem tanığı olarak çalışmada yer almaktadır.

Bu bağlamda değerlendirilen Funda ve Flamingo Pastaneleri, kentin dinamiği ve gelişimi ile meydana gelen sosyal ve kültürel dönüşümlere paralel olarak hem konum hem de hizmet yapılarında dönüşüm sergilemiştir. Her iki işletmenin de değişimlerine duyarlılık gösterdiği, ticari sürekliliğini sağladığı görülmektedir. Tüketici beklentileri, ürün çeşitliliği, mekânsal konumu gibi pek çok unsur biçimlendirilerek, kullanıcı odaklı yaklaşımlar mekân tasarımı ve hizmetin sunumuna yansıtılmıştır. Pastaneler artık unlu mamullerin dışında, "fast-food" olarak tanımlanan hamburger, pizza ve dünya mutfağından salata, tost, makarna vb. çeşitlere menülerinde yer verdikleri görülmüştür. Hizmet sunumunda ise pastane ürünlerinin paketli sunulması ve paket servis hizmeti güncellemeleri yaşanmıştır. Bu paralelde iç mekanların kent ile direkt ilişki kuran, görsel etkileşimi kuvvetli, sosyal birlikteliği ve üretim satış alanlarının biraradalığı ile kurgulanan mekânsal oluşumlar sergilenmiştir.

Funda ve Flamingo pastanelerinin dönem tanıkları olarak kentin sosyal ve mekânsal gelişimine katkı sundukları anlaşılmaktadır. Funda pastanesi ve

Flamingo pastanesi kullanıcı kimliklerinin, yer aldıkları çevrenin dinamikleri ile farklılaştığı gözlemlenmiştir. Çevre yapılanmalarının sunduğu bu profil değişiklik gösterse de pastanelerin kimlik algısı değişmemiş, sosyal odak ve görünürlük mekânı olarak varlık göstermeye devam etmişlerdir. Kullanıcı kimliği farklılıkları, çevresel etmenler paralelinde gelişen sosyo-kültürel ve sosyo-ekonomik çeşitliliğin yansımaları barındırmaktadırlar.

Değerlendirilen pastane mekânlarının biçimlenişi ve kent kullanıcısının etkileşimi arasında dinamik bir ilişki bulunmaktadır. Pastanelerin mekân kurgularındaki paralellik bu bağlamda dikkat çekicidir. Ortak mekân kurgusu, geniş cephe vitrin, oturma alanının görünürlüğü, sokak/cadde ile kurulan direkt ilişki öne çıkan mekânsal unsurlardır. Bu tarz mekânsal yapılanma bize kullanıcı etkileşimini kuvvetlendiren ve yer duygusunu destekleyici bir kurguyu ortaya çıkartmaktadır. Yapılan sözlü görüşmelerde mekânlara dair aidiyet duygusunun gelişmiş olduğu ve belleklerde yer edindiği gözlemlenmiştir. Kullanıcısında pastane kimliği ile mekân belleğinin kuvvetli olduğu anlaşılmaktadır. Günümüzde ise sosyal mekanların yok yer ve kimlik yitimi tartışmalarının literatürde yer aldığı düşünüldüğünde, aidiyet duygusunun azalmasından söz etmek mümkündür. Mekân ve kullanıcısı birbirini etkileyen ve değiştiren kimliklerdir. Sosyal yapının, yapısal çevrenin ve kullanıcı algısının davranışsal karşılıkları, mekân belleği oluşumunda ve kullanıcısı ile olan etkileşiminde etkili faktörler olarak karşımıza çıkmaktadır. Günümüzde varlıklarını sürdüren ve dönüşen pastanelerin de bu bağlamda mekân belleği ve aidiyet bağının kopma riski bulunmaktadır. Kimliksizleşme tehlikesi, ilerleyen süreçte toplumsal bellekteki rollerini de tehlikeye atma riski taşımaktadır. Bu durumun geçmişte toplumsal belleğin taşıyıcısı olan bu mekânların gelecekte günümüz hatıralarından kopuk, daha anonim yapılar hâline gelebilme olasılığı bulunmaktadır. Geçmişin izlerini taşıyan mekânların giderek silikleşmesi, toplumsal belleğin mekân aracılığıyla aktarılmasında zorlaştıracaktır. Bu bağlamda, pastaneler gibi toplumsal hafızayı taşıyan sosyal birliktelik yerlerinin geçirdiği değişim ve dönemsel tanıklıkları, kent kimliği açısından değerli bir izleme mekânı olarak karşımıza çıkmaktadır.

Pastanelerin incelenen dönemde sosyal odak oluşturabilmelerinin bir nedeni de sosyal bir aradılığı sağlayıcı buluşma, vakit geçirme ve tartışma ortamlarının eksikliği kaynaklıdır diyebiliriz. Günümüz pastaneleri, menülerinde ağırlıklı olarak kahvaltı ve yemek hizmetlerini dahil etmesi, unlu maddeleri satış tezgahlarında servis etmeleri ile pastane-kafe niteliği taşıyan

mekânlara evrilerek, sosyal bir aradallığı sürdürülebilir kılmışlardır. Bu deęişimde kent kullanıcılarının istekleri ve mekâna yükledikleri anlamların etkisi vardır.

Sonuç olarak, Ankara'da yaşanan tarihsel süreç, sosyal mekânların yeniden biçimlenmesine zemin hazırlamıştır. Pastaneler, bu sürecin mekânsal izdüşümlerini barındıran dinamik yapılar olarak öne çıkmaktadır. Sosyal doku ve yaşam pratikleriyle gelişen kent aksları, yer seçim kararlarında belirleyici olmuştur. Günümüzde de pastanelerin yer seçim tercihlerinin, kent planlamasında öngörülen büyüme yönleri ve kentsel gelişim akslarıyla örtüştüğü gözlemlenmektedir. Bu çerçevede, çalışmanın sunduğu mekân-kent ilişkisine dayalı yaklaşımın, kentin sosyal mekanları ve mekânsal analiz çalışmalarına bir bakış açısı sunmaktadır. Döneme dair toplumsal belleğin mekân aracılığı ile aktarımında örnek teşkil eden pastaneler, bellek mekân olma niteliği taşımıştır. Modern kentin hızla deęişen dinamiklerine uyum sağlayan çok az sayıda pastane olduđu göz önüne alındığında, kimlik gelişimi sağlayarak varlıklarını sürdürdüklerini söylemek mümkündür. Kent-mekân etkileşiminin güncel mekânsal analizlerle incelenmesi ve mekân konumlarının kullanıcı-kent ilişkisi bağlamında şekillendirilmesi, kent belleği çalışmalarına katkı sağlayarak daha sürdürülebilir mekânların tasarlanmasına olanak tanıyacağı düşünülmektedir.

Extended Abstract

An Analysis of Ankara's Social Life Pattern and Pastry Shop Spaces During The 1950-1980 Period

Between 1950 and 1980, Ankara underwent a series of significant urban, social, and cultural transformations that reshaped both its physical structure and its everyday life practices. This period, marked by rapid modernization, political shifts, and evolving economic dynamics, brought about a reconfiguration of urban spaces, including the emergence and redefinition of social venues such as patisseries. These establishments, initially perceived as spaces of consumption, evolved into key sites of urban social life, bearing witness to the changing character of the capital city. This study explores the socio-spatial transformation of Ankara through the lens of patisserie culture, with particular focus on two exemplary cases: Funda and Flamingo Patisseries.

The main objective of the study is to examine how patisseries functioned not only as physical spaces but also as socio-cultural arenas that reflected and shaped the social fabric of Ankara during a critical period of its urban history. Patisseries are analyzed as memory spaces that encapsulate the interaction between urban development, user experience, and social identity. By tracing the location shifts, architectural arrangements, and user demographics of select patisseries, the study offers a nuanced understanding of how these spaces contributed to the production of social memory and urban identity.

Methodologically, the study employs a qualitative, interdisciplinary approach combining archival research, oral history, and spatial analysis. The research draws on historical documents, city directories (such as Ankara telephone directories), period photographs, and scholarly literature to construct a timeline of patisserie development and their locational shifts in relation to the city's changing urban axes. Complementing this, oral interviews were conducted with past patisserie owners and users, many of whom are over 60 years old, to capture first-hand narratives about the evolution of patisserie culture, user experiences, and the socio-spatial dynamics of the time. Ethical approval was obtained, and participants' identities were anonymized in accordance with privacy standards.

Ankara's urban structure during this period was heavily influenced by its role as the modern capital of the Republic. City planning efforts, starting with Jansen's plans in the 1930s and culminating in the Yücel-Uybadin Plan of 1957, aimed to manifest a new, modern identity for the Turkish state. These plans catalyzed the expansion of the city along north-south and east-west axes. Areas such as Kızılay, Yenışehir, Kavaklıdere, and later Çankaya and Eskişehir Road became focal points of development,

shifting the city's commercial, bureaucratic, and cultural centers. This shift deeply affected the spatial positioning of social venues, including patisseries, many of which relocated or expanded in response to the new urban patterns.

Within this framework, patisseries evolved into essential social hubs, frequented by a diverse user profile including students, bureaucrats, artists, intellectuals, and families. These establishments hosted a wide range of activities—from informal gatherings to cultural events such as art exhibitions and political discussions. The social visibility of women in public spaces also increased during this time, partly due to broader reforms and partly as a result of changing consumption and leisure practices. Patisseries thus became gender-inclusive spaces that mirrored the liberalizing tendencies of society.

Two patisseries, Funda and Flamingo, are selected for in-depth case analysis. Both represent successful examples of adaptation to socio-spatial changes and continuity in service across decades. Funda Patisserie, established in 1959, originally operated in the Akay district and later expanded westward to areas like Çankaya, Hoşdere, and Beysukent. The establishment is still managed by the same family, symbolizing intergenerational continuity. The spatial design of Funda emphasized visibility and interaction with the street, incorporating elements such as winter gardens and open seating areas that facilitated user comfort and social engagement. Its flexible design, coupled with an evolving service menu—including cocktail services and catering—allowed the patisserie to maintain its relevance amidst shifting consumer habits and urban change.

Similarly, Flamingo Patisserie, established in 1955 near Ulus Cinema, relocated in 1968 to Tunalı Hilmi Street, a prominent axis in Kavaklıdere. This relocation mirrored the southward expansion of the city and aligned with the area's increasing status as a cultural and diplomatic zone. The Flamingo brand was deliberately chosen for its international recognizability, reflecting the cosmopolitan ambitions of the establishment. The interior design featured thematic decorations, including flamingo motifs and vitrified panels, which contributed to a distinctive ambiance. The patisserie was patronized by prominent figures in politics, arts, and diplomacy, and functioned as a cultural hub where daily life intersected with broader social currents. Oral testimonies highlight its role in post-theatre gatherings, artistic debates, and everyday rituals such as enjoying salep during winter evenings.

The study finds that the spatial identity and social function of these patisseries were deeply intertwined with Ankara's urban evolution. Their success can be attributed to their capacity to adapt to changing urban conditions, diversify their offerings, and sustain meaningful relationships with their clientele. While many other patisseries from the era closed or failed to transition with the city, Funda and Flamingo maintained continuity by aligning themselves with emerging social geographies and user expectations.

Through the lens of these two patisseries, the study concludes that such spaces are more than mere service venues; they are carriers of collective memory and agents in

the construction of urban identity. The reciprocal interaction between urban transformation and social space is evident in how these establishments mirrored the political, cultural, and economic shifts of their time. In doing so, they have contributed to Ankara's social memory and urban identity in lasting ways.

The findings of this study contribute to the fields of urban sociology, cultural geography, and architectural history by offering an empirical, place-based analysis of how everyday spaces shape and are shaped by the larger forces of urban change. The interdisciplinary approach adopted here illustrates the value of integrating oral history and spatial analysis in understanding urban memory and identity. As Ankara continues to evolve, such studies remain vital for preserving the intangible heritage embedded within the city's social spaces.

Kaynakça/References

- Ankara Büyükşehir Belediyesi. (2022). *Tarihsel gelişim, planlama süreci- Tarih içinde Ankara*. 18 Ağustos 2024 tarihinde <https://www.ankara.bel.tr/> adresinden erişildi.
- Arat, Y. (1994). *Türkiye'de kadın olmak*. İstanbul: İletişim Yayınları.
- Atıcı, E. (2021). Kültürün kent ve mekâna etkilerinin doktora tezleri üzerinden incelenmesi. *Mimarlık ve Yaşam Dergisi*, 6(1), 1–19.
- Atıcı, M. (2021). *Kent, kültür ve toplum: Mekânın sosyolojik analizi*. Akademi Yayınları.
- Aydın, O. (2009). Ankara'nın kentsel gelişiminin uzaktan algılama ve coğrafi bilgi sistemleriyle ölçülmesi. *e-Journal of New World Sciences Academy*, 4, 215–241.
- Bayraktar, N. (2013). Tarihe eş zamanlı tanıklık: Ulus ve Kızılay meydanlarının değişim süreci. *Ankara Araştırmaları Dergisi*, 1(1), 20–15.
- Bilsel, S. G. (2018). Başkent Ankara/1: Özel ilgi odaklarının oluşum ve değişim süreçleri. *Mimarlık Dergisi*, 1, 73–77.
- Biryol, U. (2017). *Gurbet pastası: Hemşinliler, göç ve pastacılık*. İstanbul: İletişim Yayınları.
- Boz, M., & Kubat, A. S. (2018). Başkent Ankara'nın iki simgesel örnek üzerinden morfolojik analizi. *Türkiye Kentsel Morfoloji Ağı*, 1, 117–142.
- Bozdoğan, S. (2002). *Modernizm ve ulusun inşası: Erken Cumhuriyet Türkiye'si'nde mimari kültür*. İstanbul: Metis Yayınları.
- Cengizkan, A. (2018). *Ankara'nın ilk planı 1924–25 Lörcher Planı: Kentsel mekân özellikleri, 1932 Jansen Planı'na ve bugüne katkıları, etki ve kalıntıları*. Ankara: Arkadaş Yayınevi.
- Çakır, S. (1994). *Osmanlı kadın hareketi*. İstanbul: Metis Yayınları.
- Eray, N. (2013). *Bir rüya gibi hatırlıyorum seni* (1. basım). Ankara: Doğan Egmont.
- Erkip, F. (2000). Global transformations versus local dynamics in Ankara. *Cities*, 17(5), 371–377.
- Göka, E. (2011). *Modernleşme ve kimlik*. İstanbul: Lotus Yayınları.
- Gülcök, I. (2013). *Kaldırımların üretimi: Atatürk Bulvarı örneğinde* (Yayınlanmamış yüksek lisans tezi). Orta Doğu Teknik Üniversitesi, Ankara.

- Gültekin, N., & Onsekiz, D. (2005). Ankara kentinde eğlence mekanlarının oluşumu ve yer seçimi. *Gazi Üniversitesi Mühendislik Mimarlık Fakültesi Dergisi*, 20(1), 137–144.
- Kaya, Ö. (2001). *Ankara'nın kentsel gelişme sürecinde Eskişehir ve İstanbul eksenlerinde konut alanları gelişimi* (Yayınlanmamış yüksek lisans tezi). İstanbul Üniversitesi Sosyal Bilimler Enstitüsü, İstanbul.
- Önder, D. (2012). *Cumhuriyet Dönemi Ankara'sında kentsel eğlence-dinlenme coğrafyasının değişimi: Toplumsallaşmanın mekânından tüketimin mekânına*. T. C. Merkezi (Ed.), TÜCAUM VII. Coğrafya Sempozyumu Bildiri Kitabı (s. 245). <http://tucaum.ankara.edu.tr>
- Özalp, N. M. (2016). *Bir başkent'in anatomisi: 1950'lerde Ankara*. İstanbul: İdealkent Yayınları.
- Sazyek, E. (2018). *Türk romanında Ankara*. İstanbul: VEKAM Yayınları.
- Sönmez, S. (2009). *A'dan Z'ye Sabahattin Ali*. İstanbul: Yapı Kredi Yayınları.
- Söylemez, E., Demiröz, İ., & Kubat, A. S. (2018). *Jansen Planı'nın Ankara kentinin gelişimi ve kentin çeper-kuşak aklanlarına etkisi*. Uluslararası Jansen ve Ankara Sempozyumu (13–14 Aralık 2018), Ankara.
- Şenyapılı, T. (2006). *Gecekondu: Early urbanization processes in Turkey*. London: Middle East Technical University Press.
- Şenyapılı, T. (Ed.). (2006). *Cumhuriyet'in Ankara'sı*. Ankara: ODTÜ Yayıncılık.
- Şenyapılı, T. (2016). *'Baraka'dan gecekonduya: Ankara'da kentsel mekânın dönüşümü (1923–1960)*. İletişim Yayınları.
- Tekeli, İ. (1998). *Cumhuriyetin harcı: Köy enstitüleri, halkevleri, belediyeçilik*. Ankara: Tarih Vakfı Yurt Yayınları.
- Tekeli, İ. (2001). *Modernite aşılırken kent planlaması*. Ankara: İmge Kitabevi.
- Toker, A. (2019). Cumhuriyetin başkentinde bir münevverler kulübü: İstanbul Pastanesi (1923–1955). N. Kozak (Ed.), *Dünden bugüne Ankara: Otel, lokanta, pastane, turizm* (s. 157–180). Ankara: Detay Yayıncılık.
- Zürcher, E. J. (2004). *Modernleşen Türkiye'nin tarihi* (3. basım). İstanbul: İletişim Yayınları.

Zeynep Gökaydın Yenil

2002 yılında Bilkent Üniversitesi İç Mimarlık ve Çevre Tasarımı Bölümünden Lisans derecesini, 2023 yılında Başkent Üniversitesi İç Mimarlık ve Çevre Tasarımı Bölümünden Yüksek Lisans derecesini almıştır. Halen aynı bölümde Doktora çalışmalarına devam etmektedir. 2002 yılından beri özel sektörde yönetici-iç mimar olarak çalışmaktadır. 2021 yılından bu yana da İstanbul ve Ankara'da çeşitli üniversitelerde Yapı Tekniği, Tasarım Detayı, Portfolyo Tasarımı, Modüler Sistemler, Çevre Donatı Sistemleri ve Mekânda Tekstil dersleri vermektedir. Akademik ilgili alanları, kent tarihi, araç içi tasarımı tarihi, mimari yapılar ve sosyal doku etkileşimi, mimarlık-mekân ve sanat okumaları ve çevre donatı sistemleridir.

In 2002, Gökaydın Yenel received her bachelor's degree in interior architecture and environmental design from Bilkent University. She completed her MA in 2023 at Başkent University, in Interior Architecture and Environmental Design. She is currently continuing her doctoral studies in the same department. Since 2002, she has been working in the private sector as a manager-interior architect. She also offers undergraduate courses such as Construction, Design Detail, Portfolio Design, Modular Systems, Urban Furniture Systems, and Textiles in Space at various universities in Istanbul and Ankara. Her academic interests include urban history, vehicle interior design history, interaction between architectural structures and social life pattern, architecture-space and art studies, and urban furniture systems.

E-posta: yenalzeynep@gmail.com

Betül Bilge Özdamar

1991 yılında Bilkent Üniversitesi, İç Mimarlık ve Çevre Tasarımı Bölümü'nden mezun oldu. 2005 yılında Hacettepe Üniversitesi İç Mimarlık ve Çevre Tasarımı Yüksek Lisans programını bitirdi. 2005 yılında Hacettepe Üniversitesi İç Mimarlık ve Çevre Tasarımı Doktora programını tamamladı. 2008-2013 yılları arasında Doğu Akdeniz Üniversitesi İç Mimarlık ve Çevre Tasarımı Bölümü'nde öğretim görevlisi olarak çalıştı. 2014 yılından beri halen çalışmakta olduğu Başkent Üniversitesi İç Mimarlık ve Çevre Tasarımı Bölümü'nde öğretim üyesidir. Çalışma alanları olan Evrensel Engelsiz Kapsayıcı Tasarım, İç Mekânda Afet ve Acil Durum Yönetimi, Çevre ve Mekân üzerine makale, kitap ve bildirileri bulunmaktadır.

She graduated from Bilkent University, Department of Interior Architecture and Environmental Design in 1991. In 2005, she graduated from Hacettepe University Interior Architecture and Environmental Design Master's program. In 2005, she completed the PhD program in Interior Architecture and Environmental Design at Hacettepe University. Between 2008-2013, she worked as a lecturer at Eastern Mediterranean University, Department of Interior Architecture and Environmental Design. Since 2014, she has been a faculty member at Başkent University Department of Interior Architecture and Environmental Design, where she is still working. She has articles, books and papers on Universal Barrier-Free Inclusive Design, Disaster and Emergency Management in Interior Design, Society, Environment and Space.

E-posta: bbilge@baskent.edu.tr